

TECLADO DIGITAL

PSR-F52



MANUAL DO PROPRIETÁRIO

Antes de usar o instrumento, leia as "PRECAUÇÕES" nas páginas 3–4.

PRECAUÇÕES	3
Acessórios incluídos	5
Song book (Livro de músicas) (material online)	5
Requisitos de alimentação	5
Operações básicas	6
Vozes/Músicas/Estilos	8
Funções	9
Solução de problemas	10
Especificações	10
Lista de vozes/conjunto de percussão/estilos/músicas ...	11
Tabela de Smart Chord	16
Reading the Score	17

PRECAUÇÕES

LEIA COM ATENÇÃO ANTES DE UTILIZAR O INSTRUMENTO

Mantenha este manual em lugar seguro e à mão para referências futuras.

Para o adaptador CA

ADVERTÊNCIAS

- Este adaptador CA foi projetado para uso exclusivo com instrumentos eletrônicos Yamaha. Não o use para nenhuma outra finalidade.
- Somente para uso em ambientes fechados. Não o use em ambientes úmidos.

CUIDADO

- Durante a instalação, verifique se é fácil acessar a tomada de corrente alternada (CA). Se houver algum problema ou mau funcionamento, desligue imediatamente a chave Liga/Desliga do instrumento e desconecte o adaptador CA da tomada. Quando o adaptador CA estiver conectado à tomada de corrente alternada (CA), lembre-se de que a eletricidade está passando no nível mínimo, mesmo que a chave Liga/Desliga esteja desligada. Se não for utilizar o instrumento por um longo período, desconecte o cabo de força da tomada de corrente alternada (CA).

Para o instrumento

ADVERTÊNCIAS

Siga sempre as precauções básicas mencionadas abaixo para evitar ferimentos graves ou até mesmo morte por choque elétrico, curto-circuito, danos, incêndio ou outros acidentes. Essas precauções incluem, mas não estão limitadas a:

Fonte de alimentação/adaptador CA

- Não coloque o cabo de força próximo a fontes de calor, como aquecedores ou radiadores. Também não o dobre excessivamente ou poderá danificá-lo, nem coloque objetos pesados sobre ele.
- Utilize apenas a tensão especificada como correta para o instrumento. A tensão correta está impressa na placa de identificação do instrumento.
- Use somente o adaptador especificado (página 10). A utilização do adaptador incorreto poderá danificar o instrumento ou causar superaquecimento.
- Verifique o plugue elétrico de tempos em tempos e remova sujeira e pó acumulados nele.

Não abra

- Este instrumento não contém peças cuja manutenção possa ser feita pelo usuário. Não abra o instrumento nem tente desmontar ou modificar os componentes internos em hipótese alguma. Caso o instrumento não esteja funcionando de forma correta, pare de utilizá-lo imediatamente e leve-o a uma assistência técnica autorizada Yamaha.

Advertência: água

- Não exponha o instrumento à chuva, não o use perto de água nem em locais úmidos e não coloque sobre ele recipientes (como jarros, garrafas ou copos) contendo líquidos que possam ser derramados nas aberturas. Se algum líquido, como água, penetrar no instrumento, desligue-o imediatamente e desconecte o cabo de alimentação da tomada CA. Em seguida, leve o instrumento a uma assistência técnica autorizada Yamaha.
- Nunca conecte nem desconecte o plugue elétrico com as mãos molhadas.

Advertência: incêndio

- Não coloque objetos incandescentes, como velas, sobre a unidade. Um objeto incandescente pode cair e causar incêndio.

Influências em dispositivos eletromédicos

- O magnetismo pode afetar dispositivos eletromédicos.
 - Não use este produto próximo a dispositivos médicos ou dentro de áreas nas quais o uso de ondas de rádio é restrito.
 - Não use este produto a 15 cm de pessoas com implantes de marcapasso cardíaco ou desfibrilador.

Pilha

- Siga as precauções abaixo. A posição incorreta das pilhas poderá causar superaquecimento, incêndio, explosão ou vazamento da solução contida nas pilhas.
 - Não adultere nem desmonte as pilhas.
 - Nunca jogue as pilhas utilizadas no fogo.
 - Não exponha uma pilha a altas temperaturas, como incidência direta de luz do sol ou incêndio.
 - Não tente recarregar pilhas que não foram projetadas para recarga.
 - Mantenha as pilhas separadas de objetos metálicos, como colares, grampos, moedas e chaves.
 - Use somente o tipo de pilha especificado (página 10).
 - Use pilhas novas de tipo e modelo iguais e do mesmo fabricante.
 - Sempre verifique se todas as pilhas estão colocadas em conformidade com as marcas +/- dos polos.
 - Quando a carga das pilhas tiver terminado ou quando o instrumento não for utilizado por um longo período, remova as pilhas do instrumento.
 - Quando usar pilhas do tipo Ni-MH, siga as instruções fornecidas com as pilhas. Utilize apenas o dispositivo carregador especificado quando estiver carregando as pilhas.
- Mantenha as pilhas fora do alcance das crianças que podem engolir-las acidentalmente.
- Em caso de vazamento, evite o contato com o fluido. Em caso de contato do fluido da pilha com os olhos, a boca ou a pele, lave-os imediatamente com água e procure um médico. O fluido da pilha é corrosivo e pode causar perda de visão ou queimaduras por produtos químicos.

Se você observar qualquer anormalidade

- Quando ocorrer um dos seguintes problemas, desligue o aparelho imediatamente e desconecte o plugue elétrico da tomada. (Se você estiver usando pilhas, remova todas elas do instrumento.) Em seguida, leve o dispositivo a uma assistência técnica autorizada Yamaha.
 - O cabo de alimentação ou o plugue ficarem desgastados ou danificados.
 - Ele emitir fumaça ou odores anormais.
 - Algum objeto tiver caído dentro do instrumento.
 - Houver uma perda súbita de som durante o uso do instrumento.
 - Se houver rachaduras ou quebras no instrumento.

CUIDADO

Siga sempre as precauções básicas mencionadas abaixo para evitar que você ou outras pessoas se machuquem, bem como para evitar que ocorram avarias no instrumento ou em outros objetos. Essas precauções incluem, mas não estão limitadas a:

Fonte de alimentação/adaptador CA

- Não conecte o instrumento a uma tomada elétrica utilizando um benjamim. Isso poderá prejudicar a qualidade do som ou causar o superaquecimento da tomada.
- Ao desconectar o plugue elétrico do instrumento ou da tomada, segure sempre o próprio plugue, nunca o cabo. Se você puxar o cabo, ele poderá ser danificado.
- Remova o plugue elétrico da tomada quando o instrumento não for utilizado por um longo período ou durante tempestades elétricas.

Localização

- Não deixe o instrumento em posições instáveis de onde ele pode sofrer quedas acidentais.
- Antes de mover o instrumento, remova todos os cabos conectados para evitar danos aos cabos ou ferimentos em pessoas que possam tropeçar neles.
- Durante a instalação do produto, verifique se é fácil acessar a tomada de corrente alternada (CA). Se houver algum problema ou defeito, desligue o aparelho imediatamente e desconecte o plugue da tomada. Mesmo quando o aparelho está desligado, a eletricidade continua fluindo para o produto em um nível mínimo. Se não for utilizar o produto por um longo período, desconecte o cabo de alimentação da tomada de corrente alternada (CA).
- Utilize somente a estante especificada para o instrumento. Ao fixar esse item, utilize apenas os parafusos fornecidos. Se você não fizer isso, poderá causar danos aos componentes internos ou provocar a queda do instrumento.

Conexões

- Antes de conectar o instrumento a outros componentes eletrônicos, desligue todos os componentes. Antes de ligar ou desligar todos os componentes, ajuste o volume para o nível mínimo.
- Ajuste o volume de todos os componentes para o nível mínimo e aumente gradualmente os controles de volume enquanto toca o instrumento para definir o nível de audição desejado.

Manuseio

- Nunca insira nem deixe cair papel, objetos metálicos ou outros objetos nas aberturas do painel ou do teclado. Isso poderia causar dano físico a você e a outras pessoas, ao instrumento ou outro equipamento, ou falha operacional.
- Não apoie o corpo nem coloque objetos pesados sobre o instrumento. Além disso, não pressione os botões, as teclas nem os conectores com muita força.
- Não utilize o instrumento ou os fones de ouvido por um longo período com volume alto ou desconfortável, pois isso pode causar a perda permanente da audição. Se você apresentar algum problema de audição ou zumbido no ouvido, procure um médico.

A Yamaha não pode ser responsabilizada por danos causados pelo uso indevido ou por modificações efetuadas no instrumento nem pela perda ou destruição de dados.

Desligue sempre o instrumento quando ele não estiver sendo utilizado.

Mesmo quando a chave [ON] (Standby/On) estiver no status do modo de espera (o visor estiver desligado), a eletricidade continuará fluindo para o instrumento no nível mínimo.

Se não for utilizar o instrumento por um longo período, desconecte o cabo de força da tomada de corrente alternada.

Descarte as pilhas usadas de acordo com os regulamentos do seu país.

DMI-7 2/2

AVISO

Para evitar a possibilidade de defeitos/danos no produto, danos nos dados ou em outra propriedade, siga os avisos abaixo.

Manuseio

- Não use o instrumento próximo a aparelhos elétricos, como televisores, rádios, equipamentos estéreo e telefones celulares, entre outros. Caso contrário, o instrumento, o televisor ou o rádio poderão gerar interferência.
- Ao usar o instrumento junto com um aplicativo no dispositivo inteligente, como um smartphone ou tablet, recomendamos ativar o "Modo Avião" no dispositivo para evitar o ruído causado pela comunicação.
- Dependendo da condição das ondas de rádio ao redor, o instrumento poderá ter problemas de funcionamento.
- Não exponha o instrumento a poeira excessiva ou vibrações nem a calor ou frio extremo (por exemplo, não o deixe exposto à incidência direta de luz do sol, próximo a um aquecedor ou dentro do carro durante o dia) para evitar a possibilidade de deformações no painel, danos nos componentes internos ou operação instável. (Intervalo de temperatura de funcionamento verificado: de 5 °C a 40 °C.)
- Não coloque objetos de vinil, plástico ou borracha sobre o instrumento, pois isso pode alterar a coloração do painel ou do teclado.
- O visor é uma peça sensível desenvolvida para precisão; não o pressione com o dedo.

Manutenção

- Quando limpar o instrumento, utilize um pano macio. Não use tiner, solventes, álcool, soluções de limpeza nem panos de limpeza impregnados com produtos químicos.

Informações

Sobre direitos autorais

- Os direitos autorais do "conteúdo"^{*1} instalado neste produto pertencem à Yamaha Corporation ou a seu detentor dos direitos autorais. Exceto conforme permitido por leis de direitos autorais e outras leis relevantes, como cópia para uso pessoal, é proibido "reproduzir ou divulgar"^{**2} sem permissão do detentor dos direitos autorais. Quando usar o conteúdo, consulte um especialista em direitos autorais.

Se você criar músicas ou apresentar o conteúdo por meio do uso original do produto e gravar e distribuí-lo, a permissão da Yamaha Corporation não será necessária, independentemente do método de distribuição ser pago ou gratuito.

*1: A palavra "conteúdo" inclui um programa de computador, dados de áudio, dados de estilo de acompanhamento, dados MIDI, dados de forma de onda, dados de gravação de voz, partitura, dados de partitura, etc.

**2: A expressão "reproduzir ou divulgar" inclui retirar o conteúdo deste produto ou gravar e distribuí-lo sem alterações de maneira semelhante.

Sobre funções/dados que acompanham o instrumento

- Algumas das músicas predefinidas tiveram suas durações ou seus arranjos editados e podem não ser exatamente iguais às originais.

Sobre este manual

- As ilustrações e os visores mostrados neste manual foram criados apenas para fins de instrução e podem apresentar diferenças em relação aos exibidos no instrumento.
- Os nomes das empresas e dos produtos neste manual são as marcas comerciais ou as marcas comerciais registradas de suas respectivas empresas.

O número de modelo, número de série, requisitos de energia, etc. podem ser encontrados na placa de nome, que está na parte inferior da unidade.
Anoto-o no espaço reservado abaixo e guarde este manual como registro de compra permanente para auxiliar na identificação do produto em caso de roubo.

Nº do modelo

Nº de série

(bottom_pt_01)

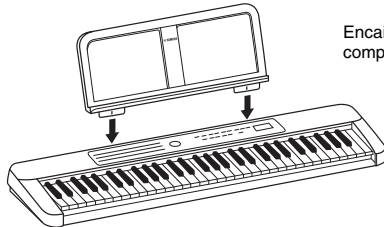
Agradecemos a compra deste Teclado digital Yamaha!

Este instrumento é um teclado portátil que conta com uma grande variedade de sons e funções.

Recomendamos que você leia este manual atentamente para tirar total proveito das funções avançadas e práticas do seu instrumento. Também é recomendável guardar este manual em um local prático e seguro para referência futura.

Acessórios incluídos

- Manual do Proprietário (este livro) (1)
- Adaptador CA (1)
 - * Pode não estar incluso dependendo da região. Consulte o revendedor Yamaha.
- Online Member Product Registration (Registro online do produto do membro) (1)
- Estante para partitura (1)



Encaixe a estante para partitura nos compartimentos, conforme indicado.

Song book (Livro de músicas) (material online)

Contém partituras das músicas predefinidas (exceto da música nº 001) deste instrumento. Para obter o Song Book (Livro de músicas), acesse o site da Yamaha e faça download pela página da Web do produto.

Site global da Yamaha <https://www.yamaha.com>



Song Book

Requisitos de alimentação

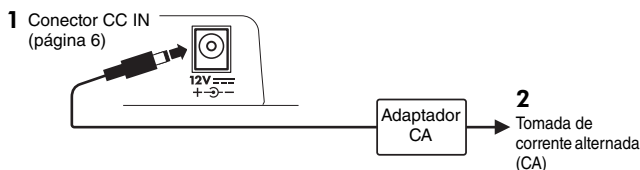
Embora o instrumento possa operar com um adaptador CA ou com pilhas, recomenda-se a utilização de um adaptador CA sempre que possível.

Utilização de um adaptador CA

⚠️ ADVERTÊNCIAS

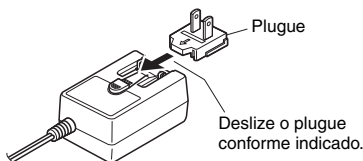
- Siga as precauções na seção "Fonte de alimentação/adaptador CA" em página 3.

Conecte o adaptador CA na ordem mostrada na ilustração.



⚠️ ADVERTÊNCIAS

- Ao usar um adaptador CA com plugue removível, mantenha o plugue conectado ao adaptador CA. Usar o plugue desconectado pode causar choque elétrico ou incêndio.
- Caso o plugue seja removido acidentalmente do adaptador CA, recoloca-o até ouvir o clique do encaixe, evitando o contato com as peças metálicas internas. Para evitar choques elétricos, curtos-circuitos ou danos, tome cuidado também para que não haja poeira entre o adaptador CA e o plugue.



O formato do plugue muda de acordo com a região.

⚠️ CUIDADO

- Durante a instalação do produto, verifique se é fácil acessar a tomada de corrente alternada (CA). Se houver algum problema ou defeito, desligue o aparelho imediatamente e desconecte o plugue da tomada.

⚠️ OBSERVAÇÃO

- Siga a ordem inversa da mostrada acima ao desconectar o adaptador CA.

Utilização de pilhas

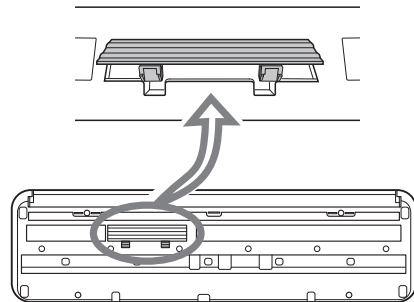
Este instrumento requer seis pilhas tamanho "AA" alcalinas (LR6)/manganês (R6) ou de Ni-MH recarregáveis (HR6). São recomendáveis pilhas alcalinas ou de Ni-MH recarregáveis para este instrumento, pois outros tipos podem resultar em desempenho inferior da pilha.

⚠️ ADVERTÊNCIAS

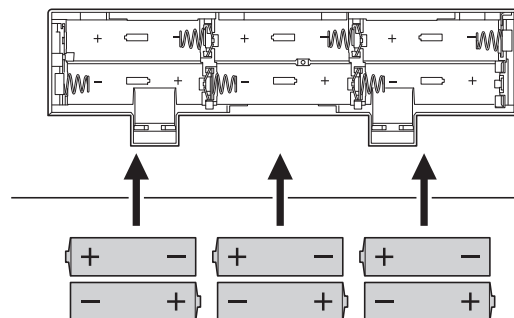
- Siga as precauções na seção "Pilha" na página 3.

1 Verifique se a alimentação do instrumento está desligada.

2 Abra a tampa do compartimento das pilhas localizada no painel inferior do instrumento.



3 Insira as seis pilhas novas, tomando cuidado para seguir as marcações de polaridade do interior do compartimento.



4 Recoloca a tampa do compartimento e verifique se está bem travada.

Defina o tipo de pilha corretamente (página 10).

AVISO

- Quando a carga das pilhas for insuficiente para a operação adequada, talvez ocorra redução do volume, distorção do som e outros problemas. Nesse caso, substitua as pilhas antigas por pilhas novas ou recarregadas.

⚠️ OBSERVAÇÃO

- Este instrumento não recarrega pilhas. Utilize apenas o dispositivo carregador especificado quando estiver carregando as pilhas.
- Se você conectar um adaptador CA quando houver pilhas inseridas no instrumento, a alimentação será obtida automaticamente do adaptador CA.

Operações básicas

Controles e terminais do painel

Quer saber mais sobre operações específicas?
Consulte o manual em vídeo para obter mais informações.

* Se as legendas no seu próprio idioma não forem exibidas, você poderá alterar isso na tela do YouTube.



Painel dianteiro

Categorias de música/estilo/voz >> Páginas 11 – 15

SONG	STYLE	VOICE	ASIA	CHINA
001 DEMO 002-010 CHILDREN'S SONG 011-026 FAVORITE 027-034 CLASSIC 035-044 DUET 045-062 PIANO ENSEMBLE 063-069 PIANO SOLO	001-015 POP & ROCK 016-021 BALLAD 022-033 DANCE & DISCO 034-041 SWING & JAZZ 042-048 R&B 049-052 COUNTRY 053-063 BALLROOM 064-075 TRAD. & WALTZ 076-150 WORLD 079-088 ASIA 089-098 CHINA 099-108 INDIA 109-118 MIDDLE EAST 119-128 AFRICA 129-150 LATIN 151-158 PIANIST	001-007 PIANO & E.PIANO 008-012 ORGAN 013-015 ACCORDION 016-030 GUITAR & BASS 031-039 STRINGS	040-045 WOODWIND 046-049 SAXOPHONE 050-055 BRASS 056-059 PERCUSSION 060-067 SYNTH	068-113 WORLD 114-116 DRUM KIT 117-137 DUAL 138-144 SPLIT 000 OTS
			074 GAMELAN GONGS 075 SULING 076 BONANG 078 RAMA CYMBAL 079 THAI BELLS 080 KOTO 081 INDONESIAN KIT 1	083 ER HU 084 MA TOU QIN 085 PI PA 086 YANG QIN 087 GU ZHENG 088 DI ZI 089 CHINESE KIT
			090 TANPURA 091 HARMONIUM 1 094 PUNGI 095 BANSURI 096 SITAR 100 TABLA 101 INDIAN KIT	102 NAY 103 OUD 104 SANTUR 105 KANOON 106 RABAB 107 ARABIC KIT

YAMAHA

TRANSPOSE + - TUNING + DUO AUTO INTRO/ENDING CHORD FINGERING SMART CHORD KEY #

Funções >> Página 9

Para definir as Funções, mantenha pressionando [SHIFT] e pressione a tecla correspondente ao mesmo tempo, conforme indicado.

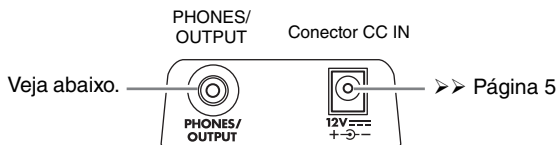
MASTER VOLUME [+]/[-]

Para aumentar o volume, pressione [+].
Para diminuir o volume, pressione [-].

Limite de volume >> Página 9

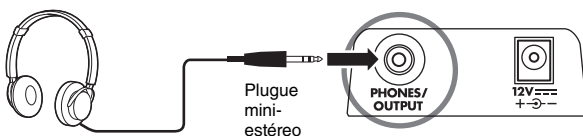
Dessa forma, o volume principal não é aumentado demais acidentalmente.

Painel traseiro



Conexão de fones de ouvido e equipamentos de áudio externos

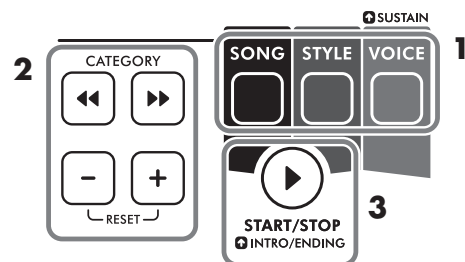
Você pode conectar um conjunto de fones de ouvido estéreo com miniplugue estéreo a [PHONES/OUTPUT]. Esse conector também funciona como saída externa para enviar o sinal de áudio deste instrumento ao equipamento de áudio externo. Os alto-falantes do instrumento são desligados automaticamente quando um fone de ouvido é inserido nesse conector.



⚠ CUIDADO

- Antes de usar os fones de ouvido, ajuste o volume do instrumento no nível mínimo. Em seguida, aumente gradualmente o volume enquanto toca o instrumento, para o conforto e a segurança do seu ouvido.
- Não utilize o instrumento ou os fones de ouvido por um longo período com volume alto ou desconfortável, pois isso pode causar a perda da audição.
- Antes de conectar o instrumento a outros dispositivos eletrônicos, defina todos os níveis de volume como mínimos. Em seguida, ligue todos os dispositivos. (É necessário ligar o PSR-F52 para ativar a configuração do nível do volume.) Caso contrário, poderão ocorrer danos nos componentes ou choques elétricos.

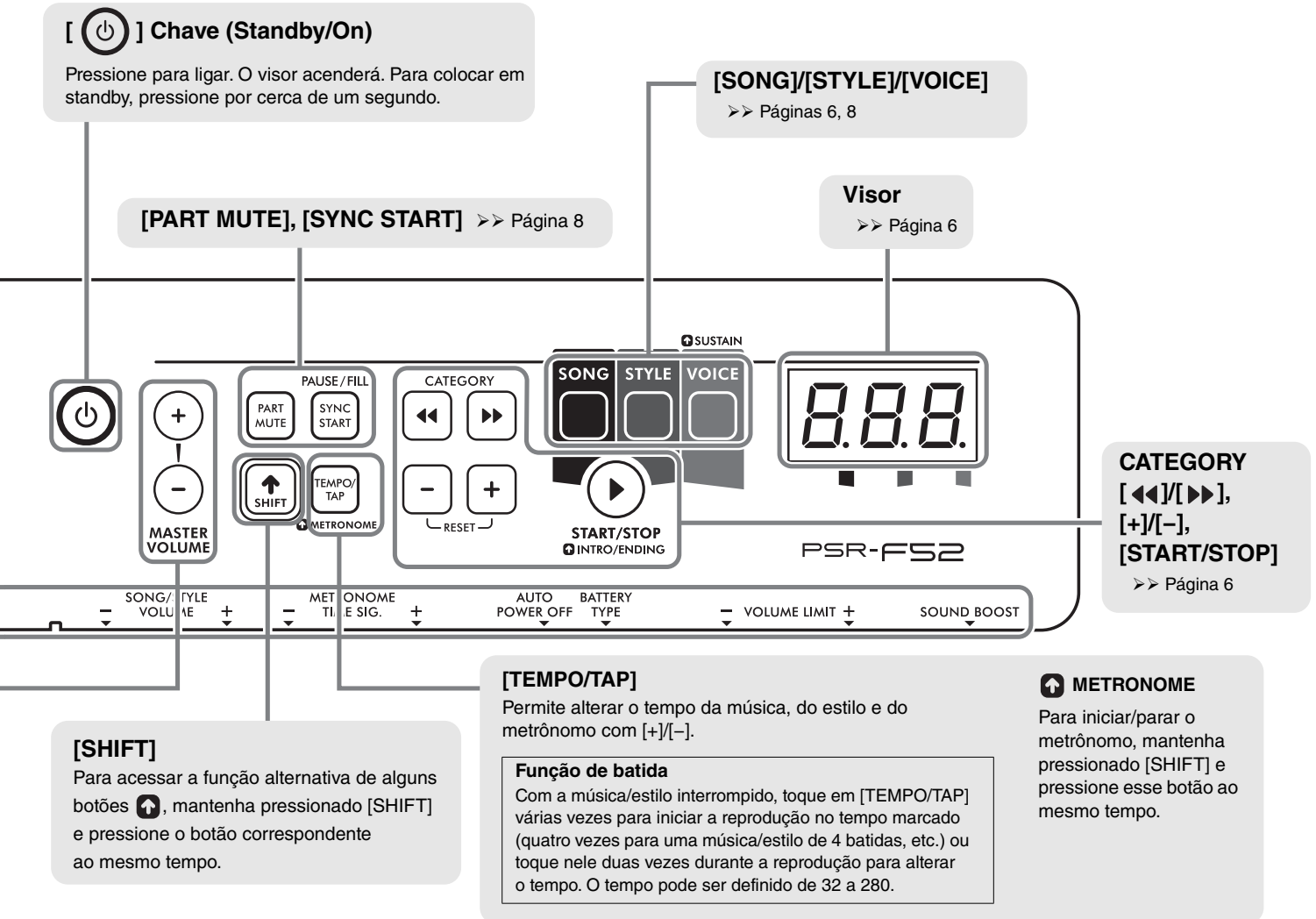
Seleção e reprodução de uma música, estilo ou voz



1 Pressione [SONG], [STYLE] ou [VOICE].

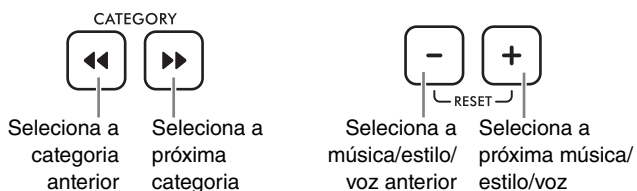
A posição do ponto aceso no visor (página 7) depende da seleção de música, estilo ou voz.





2 Use CATEGORY [←]/[→] ou [+]/[-] para selecionar a música, estilo ou voz desejada.

Você pode verificar as categorias de música, estilo e voz no painel frontal.



3 Toque o teclado ou pressione o botão [START/STOP] para começar a música ou o estilo.

Para interromper a música ou o estilo, pressione [START/STOP] novamente.

* Na reprodução de estilo, uma introdução é reproduzida primeiro e, em seguida, somente a parte de ritmo é reproduzida devido à função de introdução/finalização (página 9). Alguns estilos não incluem uma parte de ritmo.

* Para obter mais informações sobre música, estilo e voz, consulte página 8.

Backup e inicialização

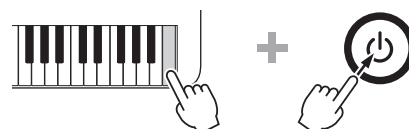
Parâmetros de backup

As configurações a seguir serão mantidas mesmo quando a alimentação é desligada.

- Volume principal
- Limite de volume
- Ajuste de afinação
- Tipo de dedilhado de acordes
- Desligamento automático
- Tipo de pilha

Inicialização

Para inicializar os parâmetros de backup, pressione a chave [] (Standby/On) enquanto mantém pressionada a tecla branca mais aguda para ligar o instrumento. "C L r" é exibido no visor.



➤➤ Para selecionar e reproduzir uma voz, música ou estilo, consulte a página 6.

Vozes

As vozes são a parte central do PSR-F52 e permitem tocar sons realistas de 144 instrumentos (página 11) no teclado.

Ao selecionar uma voz e tocar o PSR-F52, as seguintes funções são úteis.

OTS (Configuração de um toque; Voz nº 000)

Depois de selecionar uma música ou estilo, selecione a Voz nº 000 para acessar automaticamente a voz mais apropriada para a música/estilo.

Sustain (Sustentar)

Para ativar/desativar essa função, mantenha pressionado [SHIFT] e pressione [VOICE] ao mesmo tempo. Quando está ativada, as vozes reproduzidas pelo teclado têm um longo enfraquecimento ou sustentação.



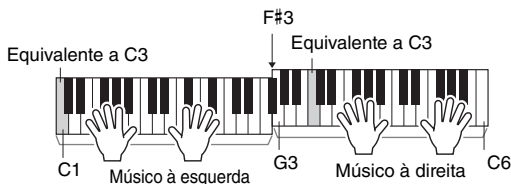
Sound Boost (Reforço de som) ➤➤ Página 9

Essa função é útil para tocar com mais intensidade sem usar uma caixa de som externa.

Duo

Quando essa função está ativada, o teclado é dividido em duas seções (C1 – F#3 e G3 – C6), com a mesma voz e faixa de oitavas. Isso é útil para tocar ou aprender com dois músicos (por exemplo, um aluno e um professor).

Para obter instruções sobre como ativar/desativar essa função, consulte a página 9.



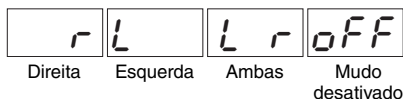
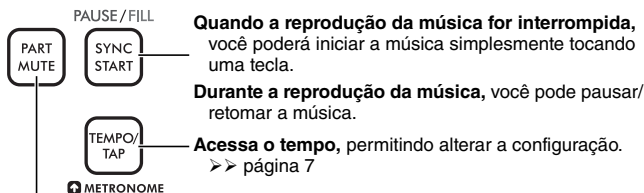
"C1" ou "C3" etc. são exemplos de nomes de notas. Para ver mais nomes de notas, consulte a ilustração na página 9.

Músicas

O PSR-F52 contém 69 músicas especialmente gravadas (página 15) para tocar e ensaiar junto ou apenas para ouvir.

➤➤ **Faça o download gratuito do Digital Song Book (página 5) e divirta-se praticando as músicas!**

Use os botões abaixo para controlar a reprodução conforme desejado.

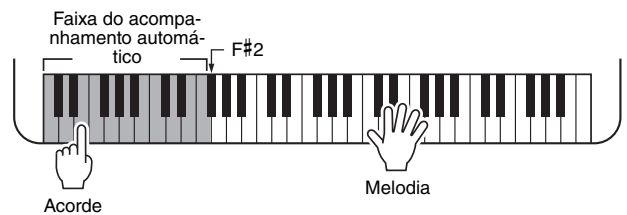


Estilos

Os estilos garantem acompanhamento autêntico e automático para vários gêneros musicais. Basta tocar as notas tônicas dos acordes com a mão esquerda e aproveitar o acompanhamento de uma banda completa!

Após selecionar um estilo (página 6), a área do teclado à esquerda da tecla F#2 se torna a faixa do acompanhamento automático e é usada somente para especificar os acordes.

Selecione o Nº do estilo 65 "6/8 March" e experimente tocar as notas tônicas dos acordes com a mão esquerda enquanto toca uma melodia sobre o acompanhamento com a direita.



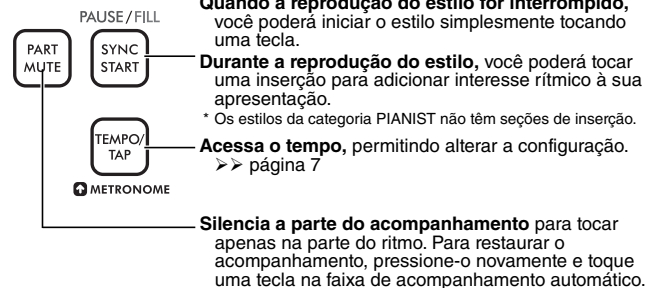
If You're Happy and You Know It

DIREITA

ESQUERDA

* Se a partitura tiver sustenidos (#) ou bemóis (b), você precisará definir a tecla "⑥ Smart Chord" na página 9 antes de tocar com um estilo.

Na reprodução do estilo, use os botões abaixo conforme desejado.



Introdução e finalização

Por padrão, os padrões de introdução e finalização são adicionados ao início e ao fim da reprodução de estilo automaticamente devido à função de introdução/finalização automática (página 9).

Para adicionar uma introdução e finalização por conta própria, desligue a função Auto Intro/Ending e mantenha pressionado [SHIFT] e pressione [START/STOP] antes de iniciar/concluir a reprodução do estilo.

Tipo de dedilhado de acordes ➤➤ Página 9

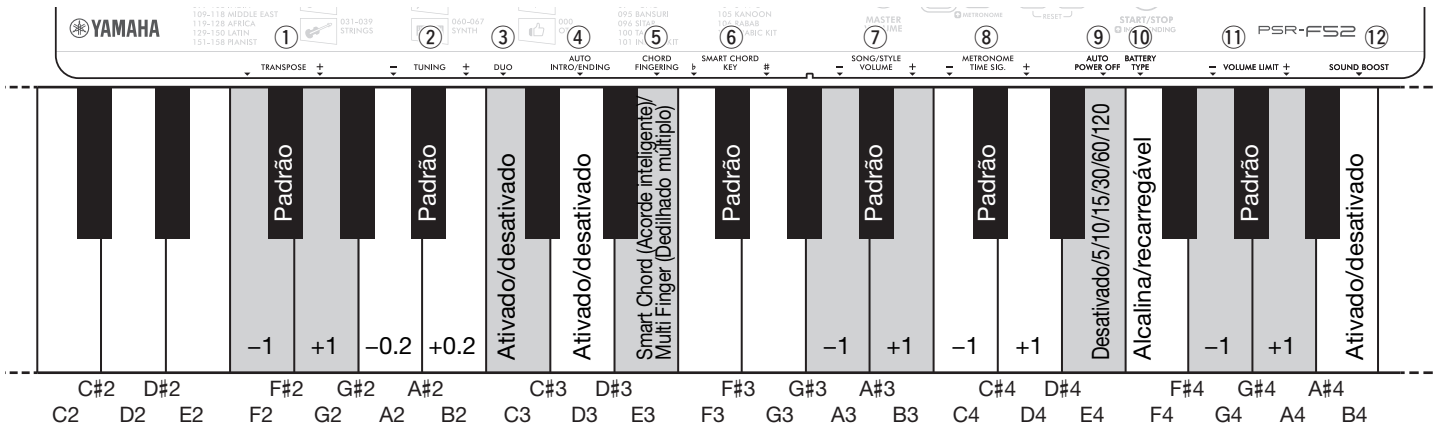
A forma como você toca os acordes ao tocar os estilos é chamado de "Fingering Type" (Tipo de dedilhado). Com este instrumento, você pode escolher entre dois tipos de dedilhado. A configuração padrão é "Smart Chord" (Acorde inteligente).

➤➤ **Para usar a voz em todo o intervalo no modo Style, pressione [PART MUTE].**

Funções



Para definir as várias funções, pressione a tecla correta (repetidamente, se necessário) enquanto mantém pressionada a tecla [SHIFT].



Lista de funções

Nome da função	Descrições	Valor padrão	Alcance/configurações
① Transpose (Transposição)	Determina a afinação do instrumento em acréscimos de semitons.	00	-12-0-12
② Tuning (Afinação)	Determina o ajuste da afinação do instrumento completo em incrementos de aproximadamente 0,2 Hz. O dígito de centenas do valor de configuração é omitido no visor.	440.0	427.0(♯ 7♭)- 440.0(400)- 453.0(53♭)
③ Duo	Ativa/desativa a função Duo (página 8).	Desativado (OFF)	Ativado (ON)/ Desativado (OFF)
④ Auto Intro/Ending (Introdução e finalização automática)	Ativa/desativa a função de introdução e finalização automática (página 8).	Ativado (ON)	Ativado (ON)/ Desativado (OFF)
⑤ Chord Fingering Type (Tipo de dedilhado de acordes)	Determina como tocar o acorde na faixa de acompanhamento automático (página 8) ao tocar com um estilo. <ul style="list-style-type: none"> Smart Chord (Acorde inteligente) (S_{tr}): Basta tocar a nota tônica de um acorde, e o acorde correto será tocado de acordo com a tecla. Para obter os melhores resultados, defina a tecla "⑥ Smart Chord" abaixo antes de tocar. Multi Finger (Dedilhado múltiplo) (M_{lt}): Essa é uma maneira de reproduzir o estilo tocando todas as notas de um acorde. <p>OBSERVAÇÃO</p> <ul style="list-style-type: none"> Ao definir o tipo de dedilhado para o Smart Chord, a melodia de algumas músicas pode não ser adequada para o acorde. Para obter informações sobre os acordes disponíveis para tocar, consulte "Tabela de Smart Chord" na página 16. 	Smart Chord (Acorde inteligente) (S _{tr})	Smart Chord (Acorde inteligente) (S _{tr})/ Multi Finger (Dedilhado múltiplo) (M _{lt})
⑥ Smart Chord Key (Tecla Smart Chord)	Determina a assinatura da tecla quando o tipo de dedilhado de acordes está definido como "Acorde inteligente". Por exemplo, se a partitura mostrar 1 bemol (b), pressione a tecla G3 ou F3 até que "FL1" apareça no visor. <div style="text-align: center;"> <p>Assinatura da tecla (tecla em F maior)</p> </div>	Sem assinatura da tecla (S _{tr} : C maior ou A menor)	7 bemóis (FL 7)-0 (S _{tr})- 7 sustenidos (S _{tr})
⑦ Song/Style/Metronome Volume (Música/Estilo/Volume do metrônomo)	Determina a música, estilo e volume do metrônomo.	12	00-15
⑧ Metronome Time Signature (Fórmula de compasso do metrônomo)	Determina a batida do metrônomo. Por exemplo, quando está definida como 4, a batida é ajustada como 4/4 e a primeira batida é acentuada com um som de campainha.	A batida da música ou estilo atual	0 (sem batida) - 16
⑨ Auto Power Off (Desligamento automático)	Especifica o tempo que deve transcorrer antes do desligamento automático do instrumento.	30 minutos	Desativado/5/10/15/30/ 60/120 (minutos)
⑩ Battery Type (Tipo de pilha)	Seleciona o tipo da pilha instalada no instrumento.	Pilha Alcalina (Alkaline)/pilha Manganês (Manganese) (AL)	AL: Pilha Alcalina (Alkaline)/pilha Manganês (Manganese) NI: Pilha recarregável (Ni-MH)
⑪ Volume Limit (Limite de volume)	Determina o valor máximo do volume principal.	15	01-15
⑫ Sound Boost (Reforço de som)	Ativa/desativa a função de reforço de som (página 8). <p>OBSERVAÇÃO</p> <ul style="list-style-type: none"> Quando a função de reforço de som está ativada, o som pode ficar mais distorcido. 	Desativado (OFF)	Ativado (ON)/ Desativado (OFF)

Solução de problemas

Problema	Solução
Quando o instrumento é ligado ou desligado, um barulho de estalo é produzido temporariamente.	Isso é normal e indica que o instrumento está recebendo energia.
<ul style="list-style-type: none"> Sem som. O volume está muito baixo. 	<ul style="list-style-type: none"> Desconecte os fones de ouvido do conector [PHONES/OUTPUT] (página 6). Verifique se a configuração de limite de volume (página 9) está muito baixa ou não. Substitua todas as pilhas por novas ou recarregadas.
O acompanhamento automático do estilo não é reproduzindo.	O acompanhamento automático pode ficar sem áudio. Pressione [PART MUTE].
O instrumento é desligado de forma repentina e inesperada.	Isso é normal e a função de desligamento automático (página 9) pode ter sido ativada. Se você precisar desativar a função de desligamento automático, selecione "OFF".
Quando o instrumento é ligado, a alimentação é desligada de forma repentina e inesperada.	O circuito de proteção está ativado por causa de uma sobrecarga. Isso poderá ocorrer quando um adaptador CA diferente do especificado for usado ou quando um adaptador CA estiver danificado. Use somente o adaptador especificado (veja abaixo). Caso não esteja funcionando da forma correta, consulte o Serviço Técnico Yamaha.

Especificações

Nome do produto	Teclado digital
Dimensões (L x P x A)	920 mm x 266 mm x 73 mm
Peso	2,8 kg (sem incluir as pilhas)
Teclado	61 teclas de tamanho padrão
Visor	LED de sete segmentos
Idioma do painel	Inglês
Vozes	<ul style="list-style-type: none"> Predefinições: 136 Vozes (inclusive 41 vozes internacionais) + 8 Conjuntos de percussão (inclusive 5 conjuntos de percussão internacionais) Polifonia (máx.): 32
Estilos de acompanhamento	<ul style="list-style-type: none"> Predefinições: 158 (inclusive 75 estilos internacionais) Dedilhado: Smart Chord, Multi Finger Controles de estilo: Fill-in, Intro/Ending (Auto/Manual)
Músicas (apenas dados MIDI; áudio não compatível.)	Predefinições: 69 (inclusive 1 música de demonstração)
Funções	<ul style="list-style-type: none"> One Touch Setting (Configuração de um toque) Panel Sustain (Painel de sustentação) Sync Start (Início sincronizado) Part Mute (Sem áudio da parte) Metronome (Metrônomo) Tempo Range (Intervalo de tempo): 11 – 280 (32 – 280, Tap Tempo (Tempo da batida)) Duo Transpose (Transposição): -12–0–+12 Tuning (Afinação): 427,0 – 440,0 – 453,0 Hz (em incrementos de cerca de 0,2 Hz) Sound Boost (Reforço de som) Volume Limit (Limite de volume)

Terminais	<ul style="list-style-type: none"> CC IN: 12 V Fones de ouvido/Saída: Conector miniestéreo (PHONES/OUTPUT)
Amplificadores	2,5 W x 2
Alto-falantes	8 cm x 2
Fonte de alimentação	<ul style="list-style-type: none"> Adaptador CA: PA-130 ou outro equivalente recomendado pela Yamaha (Saída: CC 12 V, 0,7 A ou 1,0 A) Pilhas: Seis pilhas tamanho "AA" alcalinas (LR6), de manganês (R6) ou de Ni-MH recarregáveis (HR6)
Consumo de energia	6 W (ao usar o adaptador CA PA-130B)
Desligamento automático	Desativado/5/10/15/30/60/120 (minutos)
Acessórios incluídos	<ul style="list-style-type: none"> Manual do Proprietário Online Member Product Registration (Registro online do produto do membro) Estante para partituras Adaptador CA* (PA-130 ou outro equivalente recomendado pela Yamaha) * Pode não estar incluído, dependendo da região. Consulte o revendedor.
Acessórios vendidos separadamente (Podem não estar disponíveis, dependendo da sua região.)	<ul style="list-style-type: none"> Adaptador CA: Usuários nos EUA ou na Europa: PA-130 ou equivalente Outros: PA-3C, PA-130 ou equivalente Fones de ouvido: HPH-50/HPH-100/HPH-150

* O conteúdo deste manual se aplica às especificações mais recentes a partir da data de publicação. Para obter o manual mais recente, acesse o site da Yamaha e faça o download do arquivo do manual. Como as especificações, os equipamentos ou os acessórios vendidos separadamente podem não ser iguais em todas as localidades; consulte o revendedor Yamaha.

Informações para os utilizadores relativas à recolha e eliminação de baterias e equipamentos usados



Os símbolos ilustrados, presentes em produtos, embalagens e/ou incluídos na documentação associada, indicam que as baterias e os produtos elétricos e eletrônicos usados não devem ser eliminados juntamente com os resíduos domésticos em geral.

O procedimento correto consiste no tratamento, recuperação e reciclagem de produtos e baterias usados, pelo que deve proceder à respectiva entrega nos pontos de recolha adequados, em conformidade com a legislação nacional em vigor.

A eliminação destes produtos e baterias de forma adequada permite poupar recursos valiosos e evitar potenciais efeitos prejudiciais para a saúde pública e para o ambiente, associados ao processamento incorreto dos resíduos.

Para mais informações relativas à recolha e reciclagem de baterias e produtos usados, contacte as autoridades locais, o serviço de eliminação de resíduos ou o ponto de venda onde foram adquiridos os itens relevantes.



Informações para utilizadores empresariais na União Europeia:

Para proceder à eliminação de equipamento elétrico e eletrónico, contacte o seu revendedor ou fornecedor para obter informações adicionais.

Informações relativas à eliminação em países não pertencentes à União Europeia:

Estes símbolos são válidos exclusivamente na União Europeia. Caso pretenda eliminar este tipo de itens, contacte as autoridades locais ou o seu revendedor e informe-se acerca do procedimento correto para proceder à respetiva eliminação.



Cd

Nota relativa ao símbolo referente a baterias (os dois exemplos de símbolos na parte inferior):

Este símbolo poderá ser apresentado com um símbolo químico associado. Neste caso, significa que está em conformidade com os requisitos estabelecidos na Diretiva da UE relativa a Baterias no âmbito do elemento químico relacionado.

(weee_battery_eu_pt_02a)

Voice List / Liste der Voices / Liste des sonorités / Lista de voces / Lista de vozes / Elenco delle voci / Voiceoverzicht / Lista brzmień / Liste over lyde / Lista över ljud / Seznam rejstříků / Zoznam hlasov / Hangszínek listája / Seznam zvokov / Списък с тонове / Listă de voci / Skaņu saraksts / Garsų sąrašas / Helide loend / Popis zvukova / Enstrüman Sesi Listesi / Danh sách tiếng / قائمة الأصوات

Voice No.	Voice Name
PIANO & E.PIANO	
1	Grand Piano
2	Bright Piano
3	Honky Tonk Piano
4	Harpsichord
5	Electric Piano 1
6	Electric Piano 2
7	Electric Grand
ORGAN	
8	Drawbar Organ
9	Percussive Organ
10	Rock Organ
11	Pipe Organ
12	Reed Organ
ACCORDION	
13	Accordion
14	Tango Accordion
15	Harmonica
GUITAR & BASS	
16	Nylon Guitar
17	Steel Guitar
18	12Strings Guitar
19	Jazz Guitar
20	Clean Guitar
21	Muted Guitar
22	Overdriven Guitar
23	Distortion Guitar
24	Ukulele
25	Acoustic Bass
26	Finger Bass
27	Pick Bass
28	Fretless Bass
29	Slap Bass
30	Synth Bass
STRINGS	
31	Strings 1
32	Strings 2
33	Synth Strings
34	Pizzicato Strings
35	Violin
36	Viola
37	Cello
38	Contrabass
39	Orchestral Harp
WOODWIND	
40	Flute
41	Piccolo
42	Recorder
43	Oboe
44	Clarinet
45	Bassoon
SAXOPHONE	
46	Tenor Sax
47	Alto Sax

Voice No.	Voice Name
48	Soprano Sax
49	Baritone Sax
BRASS	
50	Brass Section
51	Trumpet
52	Trombone
53	French Horn
54	Tuba
55	Synth Brass
PERCUSSION	
56	Vibraphone
57	Marimba
58	Celesta
59	Timpani
SYNTH	
60	Square Lead
61	Sawtooth Lead
62	Bass & Lead
63	New Age Pad
64	Warm Pad
65	Halo Pad
66	Crystal
67	Brightness
WORLD	
68	Pan Flute
69	Ocarina
70	Banjo
71	Bagpipe
72	Dulcimer 1
73	Dulcimer 2
74	Gamelan Gongs
75	Suling
76	Bonang
77	Gender
78	Rama Cymbal
79	Thai Bells
80	Koto
81	Indonesian Kit 1
82	Indonesian Kit 2
83	Er Hu
84	Ma Tou Qin
85	Pi Pa
86	Yang Qin
87	Gu Zheng
88	Di Zi
89	Chinese Kit
90	Tanpura
91	Harmonium 1 (Single Reed)
92	Harmonium 2 (Double Reed)
93	Harmonium 3 (Triple Reed)
94	Pungi
95	Bansuri
96	Sitar
97	Detuned Sitar

Voice No.	Voice Name
98	Shehnai
99	Gopichant
100	Tabla
101	Indian Kit
102	Nay
103	Oud
104	Santur
105	Kanoon
106	Rabab
107	Arabic Kit
108	Kalimba
109	Trompeta Banda
110	Trombon Banda
111	Steel Drums
112	Cavaquinho
113	Zampoña
DRUM KIT	
114	Standard Kit
115	Brush Kit
116	Dance Kit
DUAL	
117	Octave Piano
118	Piano & Strings
119	Piano Pad
120	E.Piano Pad
121	Octave Harpsichord
122	Full Organ
123	Octave Strings
124	Octave Pizzicato
125	Strings & Flute
126	Strings Pad
127	Flute & Clarinet
128	Oboe & Bassoon
129	Alto Sax & Tenor Sax
130	Octave Brass
131	Power Brass
132	Jazz Section
133	Orchestra Tutti
134	Trumpet & Trombone
135	Fat Lead
136	Bell Mixture
137	Bell Pad
SPLIT	
138	Piano / A.Bass
139	E.Piano / E.Bass
140	Brass / Tuba
141	Trumpet / Trombone
142	Flute / Oboe / Clarinet / Bassoon
143	Soprano / Alto / Tenor / Baritone Sax
144	Trumpet / Horn / Trombone / Tuba

Drum Kit List / Liste der Drum Kits / Liste des kits de batterie / Lista de juegos de batería / Lista do conjunto de percussão / Elenco dei kit di batteria / Lijst met drumkits / Lista zestawów perkusyjnych / Liste over trommesæt / Lista över trumset / Seznam bicích sad / Zoznam bicích nástrojov / Dobkészletek listája / Seznam bobnov / Списък на набор от ударни инструменти / Listă Seturi de tobe / Bungu komplektu saraksts / Mušamujų rinkinio sąrašas / Trummikomplektide loend / Popis kompleta bubnjeva / Davul Seti Listesi / Danh sách bộ trống / قائمة مجموعة الآلات الإيقاعية

☐ : Same as "Standard Kit."
 ☐ : No Sound.

		No. 114	No. 115	No. 116	No. 101	No. 107
		Standard Kit	Brush Kit	Dance Kit	Indian Kit	Arabic Kit
C1	C	1 Finger Snap			Baya ge	Khaligi Clap 1
	C#1	C# 1 Brush Tap			Baya ke	Zarb Back mf
D1	D	1 Brush Swirl			Baya ghe	Khaligi Clap 2
	D#1	D# 1 Brush Slap			Baya ka	Arabic Zalgouta Close
E1	E	1 Brush Tap Swirl		Reverse Cymbal	Tabla na	Arabic Hand Clap
	F	1 Snare Roll			Tabla tin	Tabel Tak 1
F1	F#	1 Castanet			Tablabaya dha	Sagat 1
	F#1	F# 1 Castanet			Tablabaya dha	Sagat 1
G1	G	1 Snare Soft	Brush Slap 2	Snare Techno	Dhol 1 Open	Tabel Dom
	G#1	G# 1 Surdo Open			Dhol 1 Slap	Sagat 2
A1	A	1 Bass Drum Soft		Kick Techno Q	Dhol 1 Mute	Tabel Tak 2
	A#1	A# 1 Open Rim Shot		Rim Gate	Dhol 1 Open Slap	Sagat 3
B1	B	1 Bass Drum Hard		Kick Techno L	Dhol 1 Roll	Riq Tik 3
	B1	B 1 Bass Drum Hard		Kick Techno L	Dhol 1 Roll	Riq Tik 3
C2	C	2 Bass Drum	Bass Drum Jazz	Kick Techno	Dandia Short	Riq Tik 2
	C#2	C# 2 Side Stick		Side Stick Analog	Dandia Long	Riq Tik Hard 1
D2	D	2 Snare	Brush Slap 3	Snare Clap	Chutki	Riq Tik 1
	D#2	D# 2 Hand Clap			Chipri	Riq Tik Hard 2
E2	E	2 Snare Tight	Brush Tap	Snare Dry	Khanjira Open	Riq Tik Hard 3
	F	2 Floor Tom L	Tom Brush 1	Tom Analog 1	Khanjira Slap	Riq Tish
F2	F#	2 Hi-Hat Closed		Hi-Hat Close Analog 1	Khanjira Mute	Riq Snouj 2
	F#2	F# 2 Hi-Hat Closed		Hi-Hat Close Analog 1	Khanjira Mute	Riq Snouj 2
G2	G	2 Floor Tom H	Tom Brush 2	Tom Analog 2	Khanjira Bendup	Riq Roll
	G#2	G# 2 Hi-Hat Pedal		Hi-Hat Close Analog 2	Khanjira Benddown	Riq Snouj 1
A2	A	2 Low Tom	Tom Brush 3	Tom Analog 3	Dholak 1 Open	Riq Sak
	A#2	A# 2 Hi-Hat Open		Hi-Hat Open Analog	Dholak 1 Mute	Riq Snouj 3
B2	B	2 Mid Tom L	Tom Brush 4	Tom Analog 4	Dholak 1 Slap	Riq Snouj 4
	B2	B 2 Mid Tom L	Tom Brush 4	Tom Analog 4	Dholak 1 Slap	Riq Snouj 4
C3	C	3 Mid Tom H	Tom Brush 5	Tom Analog 5	Dhol 2 Open	Riq Tak 1
	C#3	C# 3 Crash Cymbal 1		Cymbal Analog	Dhol 2 Slap	Riq Brass 1
D3	D	3 High Tom	Tom Brush 6	Tom Analog 6	Dhol 2 Rim	Riq Tak 2
	D#3	D# 3 Ride Cymbal 1			Hand Clap	Riq Brass 2
E3	E	3 Chinese Cymbal			Mridangam din	Riq Dom
	F	3 Ride Cymbal Cup			Mridangam ki	Zarb Tom f
F3	F#	3 Tambourine			Mridangam ta	Katem Dom
	F#3	F# 3 Tambourine			Mridangam ta	Katem Dom
G3	G	3 Splash Cymbal			Dafli Open	Katem Sak 1
	G#3	G# 3 Cowbell			Dafli Slap	Katem Tak 1
A3	A	3 Crash Cymbal 2			Dafli Rim	Katem Sak 2
	A#3	A# 3 Vibraslap			Chimta Normal	Katem Tak 2
B3	B	3 Ride Cymbal 2			Chimta Ring	Daholla Sak 2
	B3	B 3 Ride Cymbal 2			Chimta Ring	Daholla Sak 2
C4	C	4 Bongo H			Dholki Hi Open	Daholla Sak 1
	C#4	C# 4 Bongo L			Dholki Hi Mute	Daholla Tak 1
D4	D	4 Conga H Mute		Conga Analog H	Dholki Lo Open	Daholla Dom
	D#4	D# 4 Conga H Open		Conga Analog M	Dholki Hi Slap	Daholla Tak 2
E4	E	4 Conga L		Conga Analog L	Dholki Lo Slide	Zarb Eshareh
	F	4 Timbale H			Dholak 2 Open	Tablah Dom 2
F4	F#	4 Timbale L			Dholak 2 Slide	Tablah Roll of Edge
	F#4	F# 4 Timbale L			Dholak 2 Slide	Tablah Roll of Edge
G4	G	4 Agogo H			Dholak 2 Rim 1	Tablah Tak Finger 4
	G#4	G# 4 Agogo L			Dholak 2 Rim 2	Tablah Tak Trill 1
A4	A	4 Cabasa			Dholak 2 Ring	Tablah Tak Finger 3
	A#4	A# 4 Maracas			Jhanji Open	Tablah Tak Trill 2
B4	B	4 Metronome Click			Dholak 2 Slap	Tablah Tak Finger 2
	B4	B 4 Metronome Click			Dholak 2 Slap	Tablah Tak Finger 2
C5	C	5 Metronome Bell			Mondira Open	Tablah Tak Finger 1
	C#5	C# 5 Guiro Short			Mondira Close	Tablah Tik 2
D5	D	5 Guiro Long			Tabla C	Tablah Tik 4
	D#5	D# 5 Claves			Tabla F	Tablah Tik 3
E5	E	5 Wood Block H			Tabla G	Tablah Tik 1
	F	5 Wood Block L			Tabla B	Tablah Tak 3
F5	F#	5 Scratch H			Khomokh Normal	Tablah Tak 1
	F#5	F# 5 Scratch H			Khomokh Normal	Tablah Tak 1
G5	G	5 Scratch L			Duff Open	Tablah Tak 4
	G#5	G# 5 Triangle Mute			Hatheli Long	Tablah Tak 2
A5	A	5 Triangle Open			Hatheli Short	Tablah Sak 2
	A#5	A# 5 Shaker			Thavil Slap	Tablah Tremolo
B5	B	5 Jingle Bells			Thavil Mute	Tablah Sak 1
	B5	B 5 Jingle Bells			Thavil Mute	Tablah Sak 1
C6	C	6 Bell Tree			Khartaal	Tablah Dom 1

		No. 114	No. 81	No. 82	No. 89		
		Standard Kit	Indonesian Kit 1	Indonesian Kit 2	Chinese Kit		
C1	C	1	Finger Snap				
	C#1	C#	1	Brush Tap			
D1	D	1	Brush Swirl				
	D#1	D#	1	Brush Slap			
E1	E	1	Brush Tap Swirl				
		F	1	Snare Roll			
F1	F#	1	Castanet				
	F#1	F#	1	Castanet			
G1	G	1	Snare Soft				
	G#1	G#	1	Surdo Open			
A1	A	1	Bass Drum Soft				
	A#1	A#	1	Open Rim Shot			
B1	B	1	Bass Drum Hard				
		C	2	Bass Drum			
C2	C#	2	Side Stick				
	C#2	C#	2	Side Stick			
D2	D	2	Snare				
	D#2	D#	2	Hand Clap			
E2	E	2	Snare Tight				
		F	2	Floor Tom L			
F2	F#	2	Hi-Hat Closed				
	F#2	F#	2	Hi-Hat Closed			
G2	G	2	Floor Tom H				
	G#2	G#	2	Hi-Hat Pedal			
A2	A	2	Low Tom				
	A#2	A#	2	Hi-Hat Open			
B2	B	2	Mid Tom L				
		C	3	Mid Tom H			
C3	C#	3	Crash Cymbal 1				
	C#3	C#	3	Crash Cymbal 1			
D3	D	3	High Tom				
	D#3	D#	3	Ride Cymbal 1			
E3	E	3	Chinese Cymbal				
		F	3	Ride Cymbal Cup			
F3	F#	3	Tambourine				
	F#3	F#	3	Tambourine			
G3	G	3	Splash Cymbal				
	G#3	G#	3	Cowbell			
A3	A	3	Crash Cymbal 2				
	A#3	A#	3	Vibraslap			
B3	B	3	Ride Cymbal 2				
		C	4	Bongo H	Kendang Ageng Dah	Tambourine Hit	
C4	C#	4	Bongo L	Kendang Tipung Thung 1	Tambourine Hit Mute		
	C#4	C#	4	Bongo L	Kendang Tipung Thung 1	Tambourine Hit Mute	
D4	D	4	Conga H Mute	Kendang Ciblon Dhen	Duf Open		
	D#4	D#	4	Conga H Open	Kendang Ciblon Det	Duf Slide	
E4	E	4	Conga L	Kendang Ciblon Thung	Duf Center Mute		
		F	4	Timbale H	Kendang Ciblon Lung 1	Duf Slap Mute	
F4	F#	4	Timbale L	Kendang Ciblon Thak 1	Duf Ring Mute		
	F#4	F#	4	Timbale L	Kendang Ciblon Thak 1	Duf Ring Mute	
G4	G	4	Agogo H	Kendang Ciblon Thak 2	Bayan Duf Open	Dagu Mute	
	G#4	G#	4	Agogo L	Kendang Tipung Thung 2	Bayan Duf Slap Mute	Zhongcha Mute
A4	A	4	Cabasa	Kendang Tipung Ket	Bayan Duf Slide	Dagu Heavy	
	A#4	A#	4	Maracas	Kendang Ciblon Lung 2	Bayan Duf Ring Mute	Zhongcha Open
B4	B	4	Metronome Click	Kendang Ciblon Tong	Dayan Finger Tips 4	Paigu Middle	
		C	5	Metronome Bell	Plak 1 Ring Mute	Tung Finger Tips 1	Paigu Low
C5	C#	5	Guiro Short	Guiro Center	Tung Finger Tips 2	Xiaocha Mute	
	C#5	C#	5	Guiro Short	Guiro Center	Tung Finger Tips 2	Xiaocha Mute
D5	D	5	Guiro Long	Tung Open 1	Dayan Finger Tips 1	Bangu	
	D#5	D#	5	Claves	Low Dut Open	Dayan Ring Mute	Xiaocha Open
E5	E	5	Wood Block H	Low Dut Mute 1	Dayan Finger Tips 3	Bangzi	
		F	5	Wood Block L	Low Dut Mute 2	Dayan Ring Open	Muyu Low
F5	F#	5	Scratch H	Low Dut Mute 3	Dayan Finger Tips 2	Zhongluo Mute	
	F#5	F#	5	Scratch H	Low Dut Mute 3	Dayan Finger Tips 2	Zhongluo Mute
G5	G	5	Scratch L	Low Dut Mute 4	Dayan Open	Muyu Mid-Low	
	G#5	G#	5	Triangle Mute	Low Dut Slide 1	Dayan Center Mute	Zhongluo Open
A5	A	5	Triangle Open	Low Dut Slide 2	Tung Open 2	Muyu Middle	
	A#5	A#	5	Shaker	Low Dut Slide 3	Plak 1 Mute Center	Xiaoluo Open
B5	B	5	Jingle Bells	Plak 2 Ring Open	Low Dut Mute 1	Triangle Mute	
		C	6	Bell Tree	Low Dut Mute 3	Triangle Open	

**Style List / Liste der Styles / Liste des styles / Lista de estilos / Lista de estilos /
 Elenco degli stili / Stijlijst / Lista stylów / Liste over stilarter / Lista över Styles /
 Seznam stylů / Zoznam štýlov / Stílusok listája / Seznam slogov / Списък със стилове /
 Listă de Stiluri / Stilu saraksts / Stilių sąrašas / Stilide loend / Popis stilova /
 Tarz Listesi / Danh sách giai điệu / قائمة الإيقاعات**

Style No.	Style Name
POP & ROCK	
1	8Beat Modern
2	60s Guitar Pop
3	60s 8Beat
4	8Beat
5	Off Beat
6	60s Rock
7	Hard Rock
8	Rock Shuffle
9	8Beat Rock
10	16Beat
11	Pop Shuffle
12	Guitar Pop
13	16Beat Uptempo
14	Kool Shuffle
15	Hip Hop Light
BALLAD	
16	Piano Ballad
17	6/8 Modern EP
18	6/8 Slow Rock
19	Organ Ballad
20	Pop Ballad
21	16Beat Ballad
DANCE & DISCO	
22	EuroTrance
23	Ibiza
24	Swing House
25	Clubdance
26	Club Latin
27	Garage
28	Techno Party
29	Hip Hop Groove
30	70s Disco
31	Latin Disco
32	Saturday Night
33	Disco Hands
SWING & JAZZ	
34	Big Band Fast
35	Jazz Ballad
36	Jazz Club
37	Swing 1
38	Swing 2
39	Five/Four
40	Dixieland
41	Ragtime
R&B	
42	Soul
43	Detroit Pop
44	6/8 Soul

Style No.	Style Name
45	Croco Twist
46	Rock&Roll
47	Combo Boogie
48	6/8 Blues
COUNTRY	
49	Country Pop
50	Country Swing
51	Country 2/4
52	Bluegrass
BALLROOM	
53	Viennese Waltz
54	English Waltz
55	Slowfox
56	Foxtrot
57	Quickstep
58	Tango
59	Pasodoble
60	Samba
61	Cha Cha Cha
62	Rumba
63	Jive
TRAD & WALTZ	
64	March
65	6/8 March
66	Polka Pop
67	Tarantella
68	Showtune
69	Christmas Swing
70	Christmas Waltz
71	Waltz
72	Swing Waltz
73	Jazz Waltz
74	Country Waltz
75	Musette
WORLD	
76	Hawaiian
77	Scottish Reel
78	Celtic Dance
79	Modern Dangdut 1
80	Keroncong
81	Modern Dangdut 2
82	Dangdut Umum
83	Dangdut Slow Legend
84	Dangdut 3/4
85	Langgam Modern
86	Dangdut Jawa
87	Vietnamese Pop Ballad
88	Vietnamese 6/8 Ballad

Style No.	Style Name
89	Xi Qing Luo Gu
90	Yi Zu Min Ge
91	Jing Ju Jie Zou
92	Kung Fu
93	Zhong Guo Gu Qu
94	Xin Jiang Min Ge
95	China Funk
96	China Pop Ballad
97	China Dance
98	China 6/8 Slow Rock
99	Bhajan
100	Bolly Mix
101	Indian Pop
102	Hind Ballad
103	Indy Waltz
104	Bhangra
105	Kerala
106	Rajasthan
107	Dandiya
108	Qawwali
109	Saeidy
110	Wehda Saghira
111	Laff
112	Emarati
113	Iranian Elec
114	Kordi Pop
115	Bandari
116	Fazzani
117	4/4 Standart
118	Rumba 2/4
119	African Gospel Reggae
120	High Life 1
121	African Gospel
122	Makossa
123	Modern Afrobeat
124	High Life 2
125	Organ High Life
126	Igbo High Life
127	Soca
128	Azonto
129	Brazilian Samba
130	Bossa Nova
131	Forro
132	Sertanejo
133	Baião
134	Joropo
135	Parranda
136	Tango Argentino
137	Cumbia Peruana

Style No.	Style Name
138	Cumbia Colombiana
139	Vallenato
140	Reggaeton Pop
141	Merengue
142	Mambo
143	Salsa
144	Beguine
145	Reggae
146	Tijuana
147	Paso Duranguense
148	Cumbia Grupera
149	Balada Banda
150	Mexican Mambo
PIANIST	
151	Stride
152	Piano Swing
153	Arpeggio
154	Habanera
155	Slow Rock
156	8Beat Piano Ballad
157	6/8 Piano March
158	Piano Waltz

**Song List / Liste der Songs / Liste des morceaux / Lista de canciones /
 Lista de músicas / Elenco delle song / Songoverzicht / Lista utworów /
 Liste over melodier / Lista över Songer / Seznam skladeb / Zoznam skladieb /
 Zenedarabok listája / Seznam pesmi / Списък с песни / Listă de Cântece /
 Dziesmu saraksts / Kūrīnių sąrašas / Lugude loend / Popis pjesama / Şarkı Listesi /
 Danh sách bài hát / قائمة الأغاني**

Song No.	Song Name	Composer
DEMO		
001	DEMO	Yamaha Original
CHILDREN'S SONG		
002	Frère Jacques	Traditional
003	Der Froschgesang	Traditional
004	London Bridge	Traditional
005	Sur le pont d'Avignon	Traditional
006	Nedelka	Traditional
007	Sippin' Cider Through a Straw	Traditional
008	Old MacDonald Had A Farm	Traditional
009	If You're Happy and You Know It	Traditional
010	Yankee Doodle	Traditional
FAVORITE		
011	Aura Lee	Traditional
012	Bury Me Not on the Lone Prairie	Traditional
013	Kalinka	Traditional
014	Holdilia Cook	Traditional
015	La Cucaracha	Traditional
016	Aloha Oe	Q. Liliuokalani
017	Old Folks at Home	S. C. Foster
018	Santa Lucia	A. Longo
019	Beautiful Dreamer	S. C. Foster
020	Ring de Banjo	S. C. Foster
021	Romance de Amor	Traditional
022	Amazing Grace	Traditional
023	Oh! Susanna	S. C. Foster
024	Joy to the World	G. F. Händel
025	When the Saints Go Marching In	Traditional
026	Battle Hymn of the Republic	Traditional
CLASSIC		
027	Largo (from the New World)	A. Dvořák
028	Brahms' Lullaby	J. Brahms
029	Chanson du Toreador	G. Bizet
030	Jupiter, the Bringer of Jollity	G. Holst
031	Salut d'Amour op.12	E. Elgar
032	Symphony No.9 (from the New World - 4th movement)	A. Dvořák
033	Serenade for Strings in C major, op.48	P. I. Tchaikovsky
034	The Danube Waves	I. Ivanovici
DUET		
035	Ten Little Indians	Traditional
036	The Cuckoo	Traditional
037	O du lieber Augustin	Traditional
038	Twinkle Twinkle Little Star	Traditional
039	Im Mai	Traditional
040	O Christmas Tree	Traditional
041	Pop Goes The Weasel	Traditional

Song No.	Song Name	Composer
042	Mary Had a Little Lamb	Traditional
043	Row Row Row Your Boat	Traditional
044	On Top of Old Smoky	Traditional
PIANO ENSEMBLE		
045	Little Brown Jug	Traditional
046	Auld Lang Syne	Traditional
047	Wenn ich ein Vöglein wär	Traditional
048	Die Lorelei	F. Silcher
049	Home Sweet Home	H. R. Bishop
050	Scarborough Fair	Traditional
051	My Old Kentucky Home	Traditional
052	Loch Lomond	Traditional
053	Silent Night	F. Gruber
054	Deck the Halls	Traditional
055	O Christmas Tree	Traditional
056	Sonata Pathétique 2nd Adagio Cantabile	L. v. Beethoven
057	Ave Maria/J. S. Bach - Gounod	J. S. Bach / C. F. Gounod
058	Jesus bleibet meine Freude	J. S. Bach
059	Prelude op.28-15 "Raindrop"	F. Chopin
060	Nocturne op.9-2	F. Chopin
061	Etude op.10-3 "Chanson de L'adieu"	F. Chopin
062	Romanze (Serenade K.525)	W. A. Mozart
PIANO SOLO		
063	Arabesque	J. F. Burgmüller
064	La Chevaleresque	J. F. Burgmüller
065	Für Elise	L. v. Beethoven
066	Turkish March	W. A. Mozart
067	24 Preludes op.28-7	F. Chopin
068	Annie Laurie	Traditional
069	Jeanie with the Light Brown Hair	S. C. Foster

**Smart Chord Chart / Tabelle der Smart Chords / Tableau Smart Chord /
 Tabla de Smart Chords (acordes inteligentes) / Tabela de Smart Chord /
 Grafico Smart Chord / Smart Chord-overzicht / Tablica inteligentnych akordów /
 Smart Chord-skema / Smart Chord-diagram / Tabulka inteligentních akordů /
 Tabuľka funkcie inteligentné akordy / Intelligens akkordok táblázata /
 Tabela pametnih akordov / Диаграма на интелигентен акорд / Diagramă acord inteligent /
 Viedo akordu diagramma / Sumaniojo akordu parinkimo lentelė / Nutika akordi tabel /
 Tablica inteligentnih akorda / Akıllı Akor Çizelgesi / Biểu đồ hợp âm thông minh /
 جدول النغمات المتألفة الذكية**

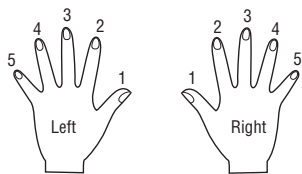
When the Fingering Type is set to "Smart Chord (577-)", if you set the Smart Chord Key (página 9) according to the score, make sure to the root note of the chord in the Auto Accompaniment range. This lets you hear the respective chords below.

Key Signature on the music score	Display (Smart Chord Key)	Notes to be played (Root Note)													
		C#/D♭			D#/E♭			F#/G♭			G#/A♭			A#/B♭	
		C	D	E	F	G	A	B							
	FL7	C dim	D♭ m	E♭♭ dim7	E♭ 1+5	F♭	F dim	G♭ 7	A♭♭	A♭ m	B♭♭	B♭ m7♭5	C♭		
	FL6	C dim	D♭ 7	E♭♭	E♭ m	F♭	F m7♭5	G♭	G dim	A♭ m	B♭♭ dim7	B♭ 1+5	C♭		
	FL5	C m7♭5	D♭	D dim	E♭ m	F♭ dim7	F 1+5	G♭	G dim	A♭ 7	B♭♭	B♭ m	C♭		
	FL4	C 1+5	D♭	D dim	E♭ 7	F♭	F m	G♭	G m7♭5	A♭	A dim	B♭ m	C♭ dim7		
	FL3	C m	D♭	D m7♭5	E♭	E dim	F m	G♭ dim7	G 1+5	A♭	A dim	B♭ 7	C♭		
	FL2	C m	D♭ dim7	D 1+5	E♭	E dim	F 7	G♭	G m	A♭	A m7♭5	B♭	B dim		
	FL1	C 7	D♭	D m	E♭	E m7♭5	F	F# dim	G m	A♭ dim7	A 1+5	B♭	B dim		
No key signature 	SP0 (Default)	C	C# dim	D m	E♭ dim7	E 1+5	F	F# dim	G 7	A♭	A m	B♭	B m7♭5		
	SP1	C	C# dim	D 7	E♭	E m	F	F# m7♭5	G	G# dim	A m	B♭ dim7	B 1+5		
	SP2	C	C# m7♭5	D	D# dim	E m	F dim7	F# 1+5	G	G# dim	A 7	B♭	B m		
	SP3	C dim7	C# 1+5	D	D# dim	E 7	F	F# m	G	G# m7♭5	A	A# dim	B m		
	SP4	C	C# m	D	D# m7♭5	E	E# dim	F# m	G dim7	G# 1+5	A	A# dim	B 7		
	SP5	B# dim	C# m	D dim7	D# 1+5	E	E# dim	F# 7	G	G# m	A	A# m7♭5	B		
	SP6	B# dim	C# 7	D	D# m	E	E# m7♭5	F#	F# dim	G# m	A dim7	A# 1+5	B		
	SP7	B# m7♭5	C#	C# dim	D# m	E dim7	E# 1+5	F#	F# dim	G# 7	A	A# m	B		

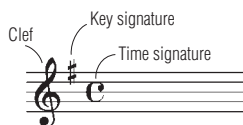
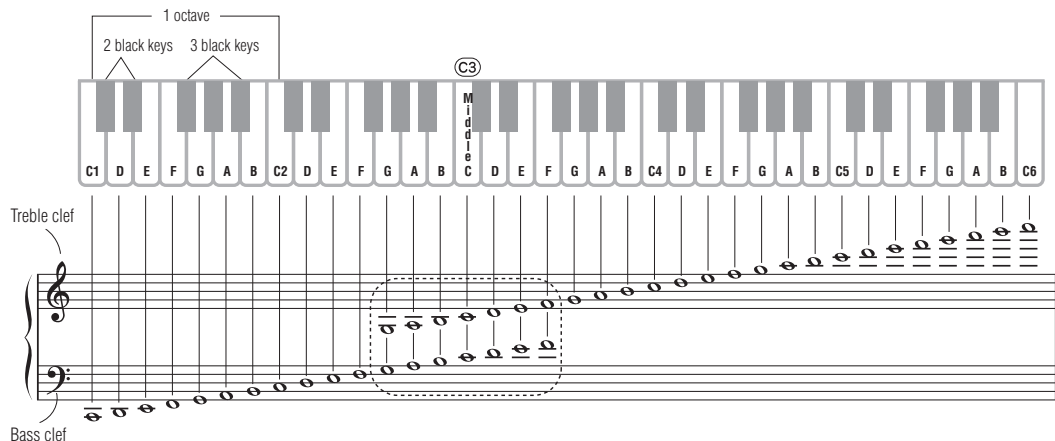
Reading the Score

Use this handy guide to learn how to read the score and practice the Songs in the Song Book (page 5)!

◇ Finger Numbering



◇ The Keyboard, Staff Lines, and Clef



◇ Notes and Rests

Whole note			Whole note rest	
Dotted half note			Dotted half note rest	
Half note			Half note rest	
Dotted quarter note			Dotted quarter note rest	
Quarter note			Quarter note rest	
Eighth note			Eighth note rest	
Sixteenth note			Sixteenth note rest	

◇ Accidentals

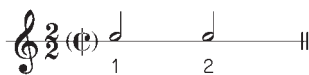
- # (Sharp) Raise a semitone
- b (Flat) Lower a semitone
- ♮ (Natural) Return to normal pitch

◇ Time Signatures and Counting Time

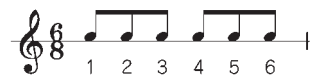
4/4 time



2/2 time



6/8 time



◇ Repeats



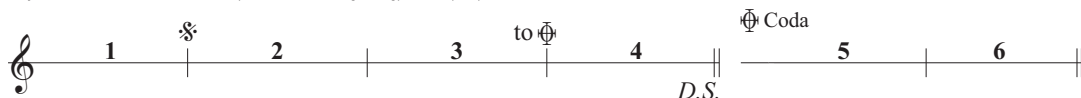
Play 1-2-3-2-3-4



Play 1-2-3-4-1-2-5-6



Play 1-2-3-4-5-6-1-2-3-4 D.C. (Go back to the beginning) Fine (End)



Play 1-2-3-4-2-3-5-6 D.S. (Go back to the ♯ mark) to Coda (Jump to the Coda)

NORTH AMERICA

CANADA

Yamaha Canada Music Ltd.
135 Milner Avenue, Toronto, Ontario M1S 3R1,
Canada
Tel: +1-416-298-1311

U.S.A.

Yamaha Corporation of America
6600 Orangethorpe Avenue, Buena Park, CA 90620,
U.S.A.
Tel: +1-714-522-9011

CENTRAL & SOUTH AMERICA

MEXICO

Yamaha de México, S.A. de C.V.
Av. Insurgentes Sur 1647 Piso 9, Col. San José
Insurgentes, Delegación Benito Juárez, CDMX,
C.P. 03900, México
Tel: +52-55-5804-0600

BRAZIL

Yamaha Musical do Brasil Ltda.
Praça Professor José Lannes, 40, Cjs 21 e 22, Brooklin
Paulista Novo CEP 04571-100 – São Paulo – SP,
Brazil
Tel: +55-11-3704-1377

ARGENTINA

**Yamaha Music Latin America, S.A.,
Sucursal Argentina**
Olga Cossetini 1553, Piso 4 Norte,
Madero Este-C1107CEK,
Buenos Aires, Argentina
Tel: +54-11-4119-7000

PANAMA AND OTHER LATIN

AMERICAN REGIONS/ CARIBBEAN REGIONS

Yamaha Music Latin America, S.A.
Edificio Torre Davivienda, Piso: 20
Avenida Balboa, Marbella, Corregimiento de Bella
Vista, Ciudad de Panamá, Rep. de Panamá
Tel: +507-269-5311

EUROPE

THE UNITED KINGDOM/IRELAND

Yamaha Music Europe GmbH (UK)
Sherbourne Drive, Tilbrook, Milton Keynes,
MK7 8BL, U.K.
Tel: +44-1908-366700

GERMANY

Yamaha Music Europe GmbH
Siemensstrasse 22-34, 25462 Rellingen, Germany
Tel: +49-4101-303-0

SWITZERLAND/LIECHTENSTEIN

**Yamaha Music Europe GmbH, Branch
Switzerland in Thalwil**
Seestrasse 18a, 8800 Thalwil, Switzerland
Tel: +41-44-3878080

AUSTRIA/CROATIA/CZECH REPUBLIC/ HUNGARY/ROMANIA/SLOVAKIA/ SLOVENIA

Yamaha Music Europe GmbH, Branch Austria
Schleiergasse 20, 1100 Wien, Austria
Tel: +43-1-60203900

POLAND

**Yamaha Music Europe
Sp.z o.o. Oddział w Polsce**
ul. Wielicka 52, 02-657 Warszawa, Poland
Tel: +48-22-880-08-88

BULGARIA

Dinacord Bulgaria LTD.
Bul.Iskarsko Schose 7 Targowski Zentar Ewropa
1528 Sofia, Bulgaria
Tel: +359-2-978-20-25

MALTA

Olimpus Music Ltd.
Valletta Road, Mosta MST9010, Malta
Tel: +356-2133-2093

NETHERLANDS/BELGIUM/ LUXEMBOURG

Yamaha Music Europe, Branch Benelux
Clarissenhof 5b, 4133 AB Vianen, The Netherlands
Tel: +31-347-358040

FRANCE

Yamaha Music Europe
7 rue Ambroise Croizat, Zone d'activités de Pariest,
77183 Croissy-Beaubourg, France
Tel: +33-1-6461-4000

ITALY

Yamaha Music Europe GmbH, Branch Italy
Via Tinelli N.67/69 20855 Gemo di Lesmo (MB),
Italy
Tel: +39-039-9065-1

SPAIN/PORTUGAL

**Yamaha Music Europe GmbH Ibérica, Sucursal
en España**
Ctra. de la Coruña km. 17,200, 28231
Las Rozas de Madrid, Spain
Tel: +34-91-639-88-88

GREECE

Philippos Nakas S.A. The Music House
19th klm. Leof. Lavriou 190 02 Peania – Attiki,
Greece
Tel: +30-210-6686260

SWEDEN

**Yamaha Music Europe GmbH Germany filial
Scandinavia**
JA Wettergrensgata 1, 400 43 Göteborg, Sweden
Tel: +46-31-89-34-00

DENMARK

**Yamaha Music Denmark,
Fillial of Yamaha Music Europe GmbH, Tyskland**
Generatorvej 8C, ST. TH., 2860 Søborg, Denmark
Tel: +45-44-92-49-00

FINLAND

F-Musiikki Oy
Antaksentie 4
FI-01510 Vantaa, Finland
Tel: +358 (0)96185111

NORWAY

**Yamaha Music Europe GmbH Germany -
Norwegian Branch**
Grimi Næringspark 1, 1332 Østerås, Norway
Tel: +47-6716-7800

ICELAND

Hljodfaerahusid Ehf.
Sidumula 20
IS-108 Reykjavik, Iceland
Tel: +354-525-5050

CYPRUS

Nakas Music Cyprus Ltd.
Nikis Ave 2k
1086 Nicosia
Tel: +357-22-511080
Major Music Center
21 Ali Riza Ave. Ortakoy
P.O.Box 475 Lefkoşa, Cyprus
Tel: (392) 227 9213

RUSSIA

Yamaha Music (Russia) LLC.
Room 37, entrance 7, bld. 7, Kievskaya street,
Moscow, 121059, Russia
Tel: +7-495-626-5005

OTHER EUROPEAN REGIONS

Yamaha Music Europe GmbH
Siemensstrasse 22-34, 25462 Rellingen, Germany
Tel: +49-4101-303-0

AFRICA

Yamaha Music Gulf FZE
JAFZA-16, Office 512, P.O.Box 17328,
Jebel Ali FZE, Dubai, UAE
Tel: +971-4-801-1500

MIDDLE EAST

TURKEY

Yamaha Music Europe GmbH
Merkezi Almanyay Türkiye İstanbul Şubesi
Mor Sumbul Sokak Varyap Meridian Business
1.Blok No:1 113-114-115
Bati Atasehir Istanbul, Turkey
Tel: +90-216-275-7960

ISRAEL

RBX International Co., Ltd.
P.O.Box 10245, Petach-Tikva, 49002
Tel: (972) 3-925-6900

OTHER REGIONS

Yamaha Music Gulf FZE
JAFZA-16, Office 512, P.O.Box 17328,
Jebel Ali FZE, Dubai, UAE
Tel: +971-4-801-1500

ASIA

THE PEOPLE'S REPUBLIC OF CHINA

Yamaha Music & Electronics (China) Co., Ltd.
2F, Yunhedasha, 1818 Xinzha-lu, Jingan-qu,
Shanghai, China
Tel: +86-400-051-7700

HONG KONG

Tom Lee Music Co., Ltd.
11/F., Silvercord Tower 1, 30 Canton Road,
Tsimshatsui, Kowloon, Hong Kong
Tel: +852-2737-7688

INDIA

Yamaha Music India Private Limited
P-401, JMD Megapolis, Sector-48, Sohna Road,
Gurugram-122018, Haryana, India
Tel: +91-124-485-3300

INDONESIA

PT Yamaha Musik Indonesia Distributor
Yamaha Music Center Bldg. Jalan Jend. Gatot
Subroto Kav. 4, Jakarta 12930, Indonesia
Tel: +62-21-520-2577

KOREA

Yamaha Music Korea Ltd.
11F, Prudential Tower, 298, Gangnam-daero,
Gangnam-gu, Seoul, 06253, Korea
Tel: +82-2-3467-3300

MALAYSIA

Yamaha Music (Malaysia) Sdn. Bhd.
No.8, Jalan Perbandaran, Kelana Jaya, 47301
Petaling Jaya, Selangor, Malaysia
Tel: +60-3-78030900

SINGAPORE

Yamaha Music (Asia) Private Limited
Block 202 Hougang Street 21, #02-00,
Singapore 530202, Singapore
Tel: +65-6740-9200

TAIWAN

Yamaha Music & Electronics Taiwan Co., Ltd.
2F., No.1, Yuandong Rd., Banqiao Dist.,
New Taipei City 22063, Taiwan (R.O.C.)
Tel: +886-2-7741-8888

THAILAND

Siam Music Yamaha Co., Ltd.
3, 4, 15, 16th Fl., Siam Motors Building,
891/1 Rama 1 Road, Wangmai,
Pathumwan, Bangkok 10330, Thailand
Tel: +66-2215-2622

VIETNAM

Yamaha Music Vietnam Company Limited
15th Floor, Nam A Bank Tower, 201-203 Cach
Mang Thang Tam St., Ward 4, Dist.3,
Ho Chi Minh City, Vietnam
Tel: +84-28-3818-1122

OTHER ASIAN REGIONS

[https://asia-latinamerica-mea.yamaha.com/
index.html](https://asia-latinamerica-mea.yamaha.com/index.html)

OCEANIA

AUSTRALIA

Yamaha Music Australia Pty. Ltd.
Level 1, 80 Market Street, South Melbourne,
VIC 3205 Australia
Tel: +61-3-9693-5111

NEW ZEALAND

Music Works LTD
P.O.Box 6246 Wellesley, Auckland 4680,
New Zealand
Tel: +64-9-634-0099

REGIONS AND TRUST

TERRITORIES IN PACIFIC OCEAN

[https://asia-latinamerica-mea.yamaha.com/
index.html](https://asia-latinamerica-mea.yamaha.com/index.html)

Yamaha Global Site
<https://www.yamaha.com/>

Yamaha Downloads
<https://download.yamaha.com/>

Manual Development Group
© 2021 Yamaha Corporation
Published 06/2021 LBES-A0

VEJ2040