



Guia do usuário

Sound Bar

SR-C30A

PT

SUMÁRIO

INTRODUÇÃO	5
Sobre este Guia do Usuário	5
Recursos	6
Confirmação dos itens incluídos	8
NOMES E FUNÇÕES DOS COMPONENTES	10
Nomes dos componentes da barra de som (parte frontal/superior)	10
Nomes dos componentes da barra de som (parte traseira)	12
Nomes dos componentes do subwoofer	13
Nomes dos componentes do controle remoto	14
PREPARAÇÃO	16
Preparação	16
Precauções para a preparação	17
Instalação do produto	19
Conexão de uma TV	21
Conexão de uma TV à barra de som	21
Conexão de uma TV usando somente o cabo de áudio óptico digital incluído	23
Conexão de uma TV usando um cabo HDMI (disponível no comércio)	25
Conexão de um dispositivo de áudio	29
Preparação do controle remoto	33
Maneira de ligar e desligar a barra de som	34
REPRODUÇÃO	35
Controle básico durante a reprodução	35
Ajuste do som segundo sua preferência	37
Funções de som deste produto	37
Reprodução surround	39
Reprodução estéreo	40
Ajuste do volume do subwoofer	41
Reprodução clara de vozes humanas (CLEAR VOICE)	42
Desfrute de som de graves riscos (BASS EXT)	43
Audição do áudio de um dispositivo Bluetooth®	44

RECURSOS ADICIONAIS	47
Mudança do brilho dos indicadores (Dimmer)	47
Uso do controle remoto de uma TV para operar a barra de som (Controle de HDMI)	48
Exibição do tipo de sinal de áudio e das definições para as funções	49
Controle da barra de som com o aplicativo de smartphone	50
CONFIGURAÇÃO	51
Ativação/desativação da função de Controle de HDMI	51
Ativação/desativação da função de Standby de Automático	52
Ativação/desativação da função de Bloqueio para Crianças	53
Ativação/desativação da função de Standby de Bluetooth	54
Ativação/desativação da função Bluetooth	55
Definição do nível de compressão da faixa dinâmica	56
Definição das características das frequências do som de acordo com a maneira que a barra de som está instalada	58
Inicialização da barra de som	60
SOLUÇÃO DE PROBLEMAS	61
Verifique o seguinte primeiro quando ocorrer algum problema	61
Se ocorrer um problema: Alimentação ou funcionalidade geral	62
Se ocorrer um problema: Áudio	70
Se ocorrer um problema: Bluetooth®	75
Se ocorrer um problema: Aplicativo	77
Outras ações	78
Como conectar dispositivos AV como BD/DVD players	78
Como minimizar o consumo de energia no modo de standby	79
Precauções relativas às pilhas do controle remoto	80
Como substituir a pilha do controle remoto	81
O que se deve fazer se a barra de som e o subwoofer não forem emparelhados automaticamente	82
Como reinicializar a barra de som	84
APÊNDICE	85
Especificações	85
Formatos de sinais de áudio digital suportados	88

Lista de exibições dos indicadores	89
Sobre programas de software de terceiros	93
Lista de centros de apoio	94

INTRODUÇÃO

Sobre este Guia do Usuário

- Este Guia do Usuário emprega as seguintes palavras de sinalização para informações importantes:



ADVERTÊNCIAS

Este conteúdo indica que há “risco de lesão grave ou de morte”.



CUIDADO

Este conteúdo indica que há “risco de lesão”.

• AVISO

Indica pontos que você deve observar para prevenir a falha, danos ou mau funcionamento do produto, e a perda de dados, assim como para proteger o meio ambiente.

• OBSERVAÇÃO

Indica notas sobre as instruções, restrições de funções, e informações adicionais que podem ser úteis.

- As ilustrações e as capturas de tela neste Guia do Usuário são apenas para fins instrucionais.
- Os nomes das empresas e dos produtos neste Guia do Usuário são as marcas comerciais ou as marcas comerciais registradas de suas respectivas empresas.
- Smartphones e tablets são denominados coletivamente como “dispositivos móveis”. Quando necessário, o tipo de dispositivo móvel é especificado nas explicações.
- Uma [Tag de pesquisa] é uma palavra chave para buscas. Isso serve como um link do Guia de Iniciação Rápida para o Guia do usuário.

OBSERVAÇÃO

A Brochura de Segurança e o Guia de Iniciação Rápida são incluídos com este produto. Consulte a Brochura de Segurança primeiro.

Recursos

Este produto é um sistema de alto-falantes em forma de barra para a sua TV, que permite-lhe desfrutar de som surround na TV com uma rica sensação de presença.

■ Produza som surround simplesmente conectando a uma TV



Links relacionados

“Reprodução surround” (p.39)

■ Reproduza com facilidade o conteúdo de áudio de um dispositivo Bluetooth



Links relacionados

“Audição do áudio de um dispositivo Bluetooth®” (p.44)

■ Configure o som de acordo com a situação

Clear Voice (Voz Clara)

Esta função baseia-se na imagem acústica de vozes humanas, como diálogos e narrações dentro do áudio, e enfatiza as vozes sem alterar o volume global ou individualidade do som. Somente as vozes humanas tornam-se mais fáceis de ouvir, dando uma clara sensação de localização para as vozes humanas.

- “Reprodução clara de vozes humanas (CLEAR VOICE)” (p.42)

Bass Extension (Extensão dos Graves)

Esta função baseia-se na imagem acústica da parte dos graves e realça o som dos graves. Ela lhe permite desfrutar de um desempenho rico dos graves com uma presença forte, sem perturbar o balanço do som global.

- “Desfrute de som de graves ricos (BASS EXT)” (p.43)

■ Múltiplos métodos de controle para atender várias situações de uso

Além dos controles da barra de som e do controle remoto incluído, o controle remoto da TV e o aplicativo dedicado de smartphone “Sound Bar Remote” também podem ser usados para controlar a barra de som.

Função Audio Return Channel (ARC) e de Controle de HDMI

Uma TV compatível com a função de controle de HDMI permite o controle das funções básicas da barra de som com o controle remoto da TV. Uma TV compatível com Audio Return Channel (ARC) pode ser conectada à barra de som usando um único cabo HDMI.

- “Uso do controle remoto de uma TV para operar a barra de som (Controle de HDMI)” (p.48)
- “Conexão de uma TV usando um cabo HDMI (disponível no comércio)” (p.25)

Aplicativo dedicado de smartphone: “Sound Bar Remote”

A barra de som também pode ser controlada pelo seu dispositivo móvel. O aplicativo lhe permite verificar o modo de som, as definições do som e o nível do volume da barra de som atuais.

■ Certificado como Produto Eco da Yamaha



Yamaha Eco-Label é um selo que certifica produtos com ótimo desempenho ambiental.

Com um design de economia de energia avançado, este produto obtém um baixo consumo de energia de 1,8 W ou menos no modo de standby.

Confirmação dos itens incluídos

Os seguintes itens são incluídos com este produto. Certifique-se de que todos os itens incluídos estejam presentes.

■ Principais dispositivos

- Barra de som (SR-CUC30A)



- Subwoofer (SR-WSWC30A)



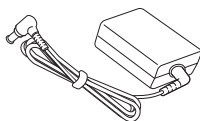
■ Acessórios

- Controle remoto



* Uma pilha de lítio (CR2025) já vem colocada no controle remoto.

- Adaptador de CA (número do modelo: ANAD-420FIOT-B)



- Cabos de alimentação (×2)



- Cabo de áudio óptico digital



INTRODUÇÃO > Confirmação dos itens incluídos

- Almofadas antiderrapantes (x4 em 1 folha)



* Instale estas peças na parte inferior do subwoofer.

- Gabarito de montagem



* Use quando montar a barra de som em uma parede.

- Espaçadores (A: x2, B: x2 em 1 folha)



* Use quando montar a barra de som em uma parede.

- Guia de Iniciação Rápida



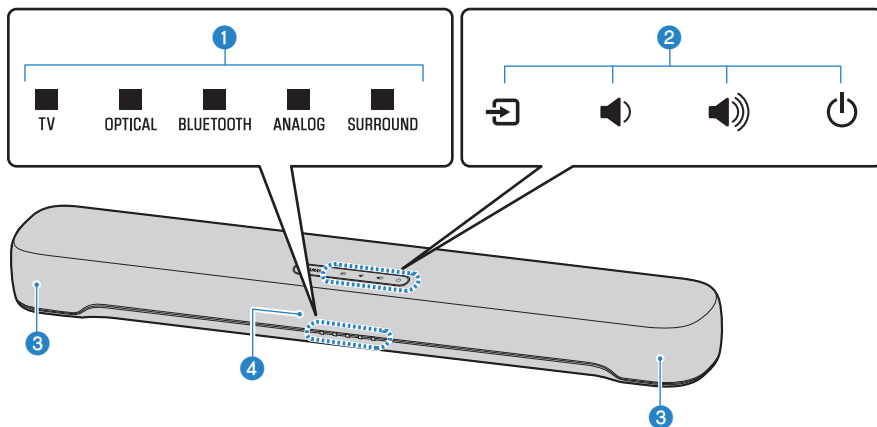
- Brochura de Segurança



NOMES E FUNÇÕES DOS COMPONENTES

Nomes dos componentes da barra de som (parte frontal/superior)

Esta seção descreve os nomes e funções dos componentes da parte frontal/superior da barra superior.



1 Indicadores

Os indicadores piscam ou se acendem para indicar o status de operação ou de definição. Durante a reprodução normal, o status de definição é indicado como segue:

TV, OPTICAL, BLUETOOTH, ou ANALOG: Dispositivo de reprodução selecionado

SURROUND: Reprodução surround (aceso) / Reprodução estéreo (apagado)

OBSERVAÇÃO

Este documento usa as seguintes ilustrações para mostrar que os indicadores estão apagados, acesos ou intermitentes.



Apagado



Acende-se



Intermitente

2 Controles

Toque nos símbolos com a ponta do dedo para controlar a barra de som.

📺 (Entrada): Selecione uma fonte de entrada (p.35).

🔊 / 🔊 (Volume +/-): Ajuste o volume (p.35).

🔌 (Alimentação): Ligue e desligue a barra de som.

3 Alto-falantes

4 Sensores de controle remoto

OBSERVAÇÃO

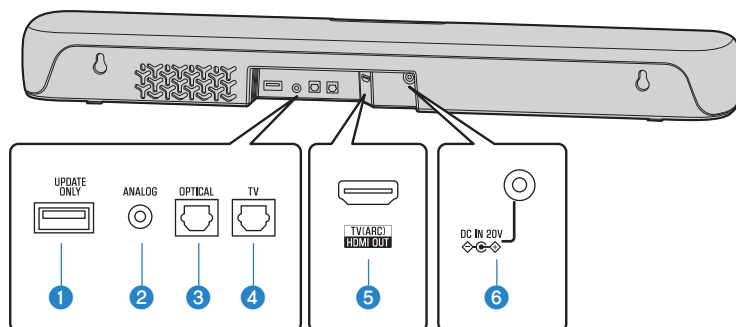
- Para prevenir uma operação não intencional, não coloque nada nos controles da barra de som.
Ativar a função de Bloqueio para Crianças previne operações acidentais.
- O brilho dos indicadores pode ser ajustado através da pressão de DIM.

Links relacionados

- “Ativação/desativação da função de Bloqueio para Crianças” (p.53)
- “Mudança do brilho dos indicadores (Dimmer)” (p.47)
- “Lista de exibições dos indicadores” (p.89)

Nomes dos componentes da barra de som (parte traseira)

Esta seção descreve os nomes e funções dos componentes da parte traseira da barra de som.



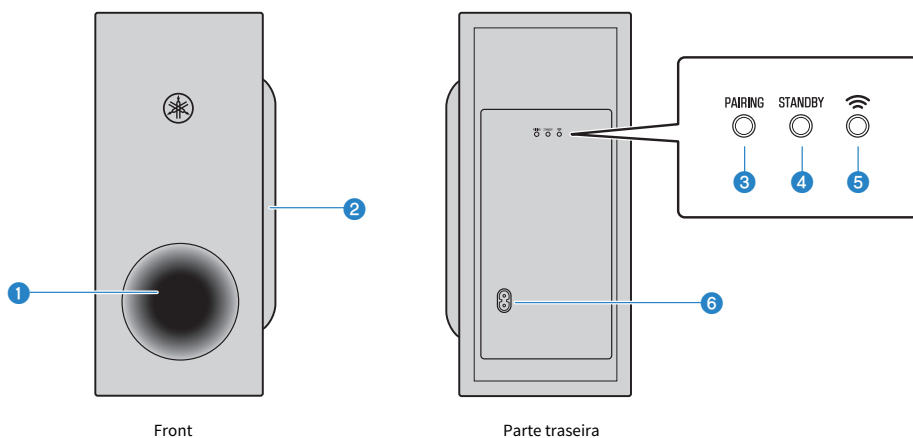
- 1 Conector UPDATE ONLY**
Use para atualizar o firmware da barra de som.
Para mais detalhes, consulte as instruções fornecidas com o firmware.
- 2 Conector de entrada ANALOG** (p.29)
- 3 Conector de entrada OPTICAL** (p.29)
- 4 Conector de entrada TV** (p.21)
- 5 Conector HDMI OUT/TV (ARC)** (p.25)
- 6 Conector DC IN (20V)**

Links relacionados

- “Nomes dos componentes da barra de som (parte frontal/superior)” (p.10)
- “Nomes dos componentes do controle remoto” (p.14)

Nomes dos componentes do subwoofer

Esta seção descreve os nomes e funções dos componentes do subwoofer.



1 Abertura do refletor de graves

2 Alto-falante

3 Botão PAIRING

Use para emparelhar a barra de som com o subwoofer manualmente (p.82).

4 Indicador STANDBY

Indica o status do subwoofer (p.71).

5 Indicador 

Acende-se quando o subwoofer é conectado à barra de som (p.34).

6 Conector de entrada de alimentação CA

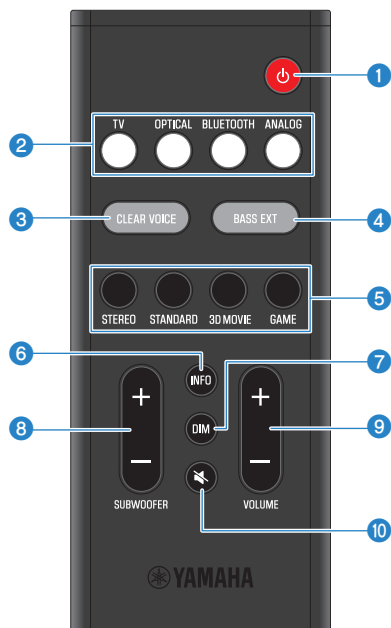
Use para conectar o cabo de alimentação do subwoofer.

Links relacionados

“Lista de exibições dos indicadores” (p.89)

Nomes dos componentes do controle remoto

Esta seção descreve os nomes e funções dos componentes do controle remoto.



1 Botão (Alimentação)

Ligue e desligue a barra de som (p.34).

2 Botões de fonte de entrada

Selecione uma fonte de entrada de áudio (p.35).

- Botão TV: Áudio de uma TV
- Botão OPTICAL: Áudio de um dispositivo conectado ao conector de entrada OPTICAL
- Botão BLUETOOTH: Áudio de um dispositivo Bluetooth
- Botão ANALOG: Áudio de um dispositivo conectado ao conector de entrada ANALOG

3 Botão CLEAR VOICE

Ative ou desative a função de Voz Clara (p.42).

4 Botão BASS EXT

Ative ou desative a função de Extensão de Graves (p.43).

5 Botões do modo de som

Mude para seu modo de som preferido (p.37).

- STEREO
- STANDARD
- 3D MOVIE
- GAME

6 Botão INFO

Verifique as informações como o tipo do sinal de áudio que está sendo reproduzido e as definições para as funções da barra de som (p.49).

7 Botão DIM

Mude o brilho dos indicadores da barra de som (p.47).

8 Botão SUBWOOFER (+/-)

Ajuste o volume do subwoofer (p.41).

9 Botão VOLUME (+/-)

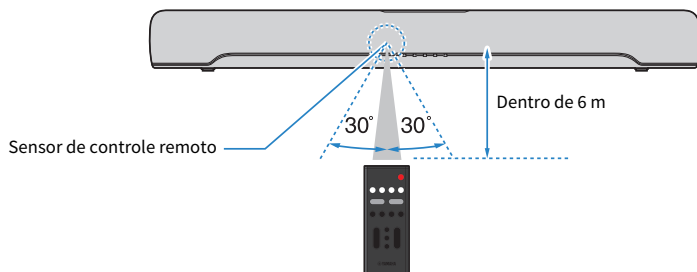
Ajuste o volume da barra de som (p.35).

10 Botão  (Silenciamento)

Silencie a saída de áudio (p.35). Pressione este botão novamente, ou pressione VOLUME (+/-) para cancelar o silenciamento.

OBSERVAÇÃO

Use o controle remoto dentro do alcance mostrado na ilustração abaixo:



Links relacionados

“Nomes dos componentes da barra de som (parte frontal/superior)” (p.10)

PREPARAÇÃO

Preparação

Instale a barra de som e conecte uma TV a ela.

1 Instale a barra de som e o subwoofer.

“Instalação do produto” (p.19)

2 Conecte uma TV à barra de som.

Conecte a TV à barra de som usando um método adequado para o tipo de conectores na TV e as funções a serem usadas.

“Conexão de uma TV usando somente o cabo de áudio óptico digital incluído” (p.23)

“Conexão de uma TV usando um cabo HDMI (disponível no comércio)” (p.25)

3 Conecte um dispositivo de áudio (se necessário).

“Conexão de um dispositivo de áudio” (p.29)

4 Prepare o controle remoto.

“Preparação do controle remoto” (p.33)

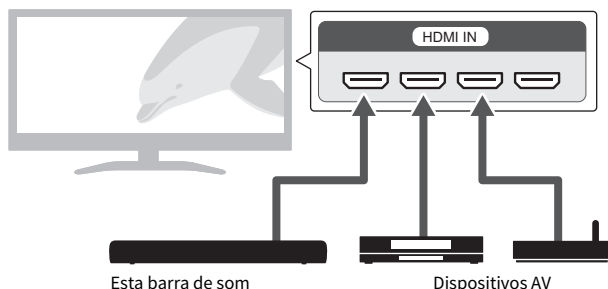
5 Ligue a barra de som.

Ao ligar a barra de som, o subwoofer é ligado ao mesmo tempo.

“Maneira de ligar e desligar a barra de som” (p.34)

OBSERVAÇÃO

- Conecte dispositivos AV (como BD/DVD players e conversores digitais) aos conectores de entrada HDMI da TV.



- Ao reproduzir o áudio de uma TV ou dispositivo AV através da barra de som, defina as fontes de entrada como segue:
 - Fonte de entrada da barra de som: TV
 - Fonte de entrada da TV: Dispositivo AV reproduzindo o conteúdo
- Audio Return Channel (ARC) é uma função que transmite sinais de áudio do conector de entrada HDMI da TV. Isto proporciona a mesma qualidade de áudio como quando se conecta com um cabo de áudio óptico digital.

Precauções para a preparação

Antes de instalar a barra de som e conectar outros dispositivos, certifique-se de ler as seguintes precauções. Certifique-se de seguir as precauções.

■ Precauções para instalação



ADVERTÊNCIAS

- Instale conforme instruído no Guia do Usuário. Se você não tomar esses cuidados, os dispositivos podem cair e provocar ferimentos.
- Confirme que a instalação acabada está correta e segura. Além disso, realize as inspeções de segurança periodicamente. Se você não tomar esses cuidados, os dispositivos podem cair e provocar ferimentos.
- Não exponha o produto à chuva, não o use perto de água nem em locais úmidos, e não coloque sobre o produto recipientes (como jarros, garrafas ou copos) contendo líquidos que possam ser derramados em suas aberturas ou locais onde possa cair água. Se algum líquido, como água, entrar no produto, um incêndio, choques elétricos ou mau funcionamento poderão ocorrer.
- Não coloque itens incandescentes ou chamas acesas próximos ao produto, porque eles podem causar um incêndio.
- Não use o produto perto de dispositivos médicos ou dentro de instalações médicas. As ondas de rádio deste produto podem afetar dispositivos eletromédicos.



CUIDADO

- Não deixe o produto em posições instáveis de onde ela possa sofrer quedas ou ser derrubada acidentalmente e causar lesões.
- Ao instalar este produto, não obstrua a dissipação térmica. Se você não tomar esses cuidados, poderá haver retenção de calor dentro do produto, resultando em incêndio ou mau funcionamento.
- Evite ficar perto do produto durante um desastre, como um terremoto. Como o produto pode virar ou cair e causar ferimentos, afaste-se dele rapidamente e vá para um local seguro.

AVISO

- Não instale o produto em locais onde ele possa entrar em contato com gases corrosivos ou maresia ou em locais com excesso de fumaça ou vapor. Isso pode resultar em mau funcionamento.
- Não pressione com força as unidades de alto-falante ou a parte coberta com tecido deste produto.
- Não coloque nenhum objeto suscetível ao magnetismo (como uma unidade de disco rígido ou cartão magnético) próximo ao produto. O efeito magnético da barra de som pode causar danos ao objeto ou seus dados gravados.
- Não use este produto em um local que fique extremamente quente, como sob a luz direta do sol ou perto de um aquecedor, ou que fique extremamente frio, ou que seja sujeito a muita poeira ou vibração. Não observar isso pode causar a deformação do painel do produto, o mau funcionamento dos componentes internos ou a instabilidade na operação.
- Se for usar uma função sem fio, evite instalar o produto perto de mesas ou paredes de metal, fornos micro-ondas ou outros dispositivos de rede sem fio. Obstruções podem reduzir a distância de transmissão.
- Não empilhe a barra de som e o subwoofer diretamente em cima um do outro. Além disso, não empilhe outros dispositivos AV diretamente em cima ou embaixo deste produto. Estes dispositivos podem funcionar inadequadamente devido a vibrações.
- Não coloque o subwoofer das seguintes formas. Fazer isto pode causar uma perda do volume do som de graves.
 - Com as unidades de alto-falante (parte coberta com tecido) colocadas apertadamente contra a parede
 - Com a parte do refletor de graves bloqueada
- Não coloque móveis ou outros objetos feitos de metal entre a barra de som e o subwoofer. Fazer isto pode interferir com a conexão sem fio.

■ Precauções para conexões



ADVERTÊNCIAS

- Use este produto com a tensão da fonte de alimentação que estiver impressa nele. Se você não tomar esses cuidados, incêndio, choques elétricos ou mau funcionamento poderão ocorrer.
- Certifique-se de usar o cabo de alimentação e o adaptador de CA incluídos. Não use o cabo de alimentação e o adaptador de CA incluídos para outros dispositivos. Se você não tomar esses cuidados, incêndio, choques elétricos ou mau funcionamento poderão ocorrer.
- Nunca conecte nem desconecte o plugue elétrico com as mãos molhadas. Não manuseie este produto com as mãos molhadas. Se você não tomar esses cuidados, choques elétricos ou mau funcionamento poderão ocorrer.
- Não toque no plugue de alimentação ou no cabo quando estiver relampejando. Se você não tomar esses cuidados, choques elétricos poderão ocorrer.
- Ao instalar o produto, verifique se a tomada de corrente alternada (CA) pode ser acessada com facilidade. Se houver algum problema ou defeito, desligue o aparelho imediatamente e desconecte o plugue da tomada de CA. Mesmo quando a chave liga/desliga estiver na posição desligada, se o cabo de alimentação não estiver desconectado da tomada de CA, o produto não será desconectado da fonte de energia.
- Se não for usar o produto por um longo período de tempo, desconecte o plugue de alimentação da tomada de CA. Se você não tomar esses cuidados, poderá ocorrer um incêndio ou mau funcionamento.
- Verifique o plugue elétrico periodicamente e remova a sujeira e o pó que podem se acumular nele. Se você não tomar esses cuidados, incêndio ou choques elétricos poderão ocorrer.



CUIDADO

- Não use uma tomada de CA em que o plugue de alimentação fique frouxo. Se você não tomar esses cuidados, incêndio, choques elétricos ou queimaduras poderão ocorrer.
- Ao desconectar o plugue de alimentação, sempre segure o próprio plugue e não o cabo. Puxar pelo cabo pode danificá-lo e causar choque elétrico ou incêndio.
- Insira o plugue de alimentação totalmente e de maneira firme na tomada de CA. Usar o produto com o plugue não inserido totalmente poderá causar o acúmulo de poeira no plugue, resultando em incêndio ou queimaduras.

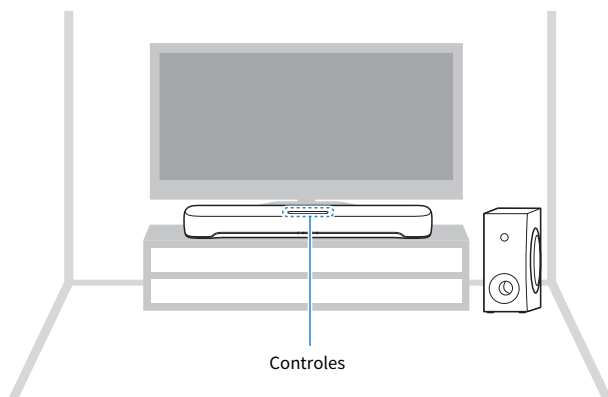
AVISO

- Se for conectar dispositivos externos, leia com atenção o Guia do Usuário de cada dispositivo e conecte-os de acordo com as instruções. Deixar de manusear um dispositivo de forma adequada e de acordo com as instruções pode causar maus funcionamentos.
- Não conecte este produto a dispositivos industriais. Este produto foi projetado para ser conectado a dispositivos de uso doméstico. Conectar a um dispositivo de uso industrial pode causar o mau funcionamento deste produto.

Instalação do produto

- Antes de instalar a barra de som, certifique-se de ler as seguintes precauções.
 - “Precauções para a preparação” (p.17)

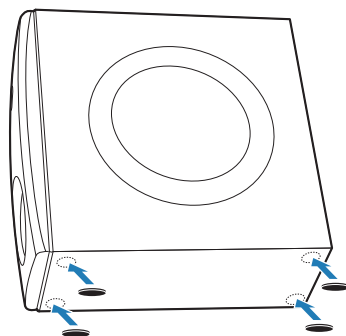
Instale a barra de som como mostrado na ilustração abaixo.



■ Instalação do subwoofer

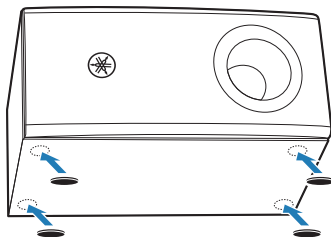
Há duas maneiras de instalar o subwoofer: de pé e de lado. Fixe as almofadas antiderrapantes na parte inferior do subwoofer de acordo com a posição de instalação do subwoofer.

Instalação do subwoofer de pé



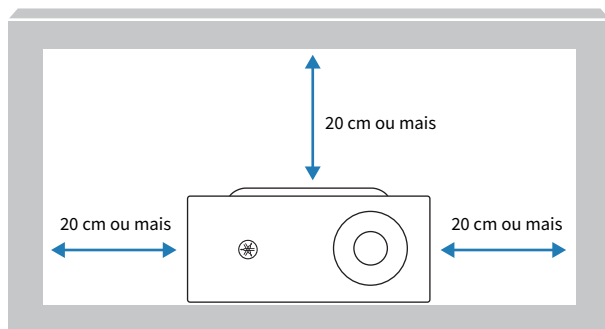
Instalação do subwoofer de lado

[Tag de pesquisa] # Q01 Subwoofer horizontal



AVISO

- Ao instalar o subwoofer em um rack, assegure a seguinte quantidade de espaço de forma a não interferir com a dissipação térmica e a saída dos graves.



OBSERVAÇÃO

- Para a instalação apropriada da barra de som em uma parede, certifique-se de que a montagem seja feita pelo revendedor ou por um instalador profissional. Consulte Guia de Instalação de Montagem Mural para mais informações. https://manual.yamaha.com/av/sb/wallmount/src20a_c30a/
- Se você mudar a configuração de instalação da barra de som, mude também as características das frequências. Isso deixará o som adequado para qualquer maneira em que a barra de som seja instalada (p.58).

Links relacionados

“Definição das características das frequências do som de acordo com a maneira que a barra de som está instalada” (p.58)

Conexão de uma TV

Conexão de uma TV à barra de som

Selecione o procedimento de conexão de acordo com o tipo de conectores na TV e as funções a serem usadas.

■ Conexão a uma TV equipada com um conector de saída de áudio óptico digital, e controle da barra de som com o controle remoto incluído com este produto

Conecte a TV com o cabo de áudio óptico digital incluído.

Cabo: Cabo de áudio óptico digital (incluído)



Conector de TV a ser conectado: Conector de saída de áudio óptico digital



Procedimento de conexão

“Conexão de uma TV usando somente o cabo de áudio óptico digital incluído” (p.23)

■ Controle da barra de som com o controle remoto da TV

Conecte a TV com um cabo HDMI. Prepare um cabo HDMI disponível no comércio que seja compatível com Audio Return Channel (ARC). Quando conectar a um conector de entrada HDMI não compatível com ARC, conecte também o cabo de áudio óptico digital incluído.

Audio Return Channel (ARC) é uma função que transmite sinais de áudio do conector de entrada HDMI da TV. Um conector de entrada HDMI compatível com ARC é rotulado como “ARC”.

Cabo: Cabo HDMI (disponível no comércio) e, se necessário, cabo de áudio óptico digital (incluído)



Ao conectar um conector de entrada HDMI que não seja compatível com ARC



Conector de TV a ser conectado: Conector de entrada HDMI (compatível com ARC) e, se necessário, conector de saída de áudio óptico digital



Ao conectar um conector de entrada HDMI que não seja compatível com ARC



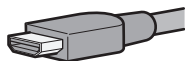
Procedimento de conexão

“Conexão de uma TV usando um cabo HDMI (disponível no comércio)” (p.25)

■ TV sem um conector de saída de áudio óptico digital, mas equipada com um conector de entrada HDMI compatível com Audio Return Channel (ARC)

Conecte a TV com um cabo HDMI. Prepare um cabo HDMI disponível no comércio que seja compatível com ARC.

Cabo: Cabo HDMI (disponível no comércio)



Conector de TV a ser conectado: Conector de entrada HDMI (compatível com ARC)



Procedimento de conexão

“Conexão de uma TV usando um cabo HDMI (disponível no comércio)” (p.25)

■ TV sem um conector de saída de áudio óptico digital e também sem um conector de entrada HDMI compatível com Audio Return Channel (ARC)

Se a TV for equipada com um conector de saída de áudio ou conector de fones de ouvido analógico, use um desses conectores analógicos para a conexão. Prepare um cabo de áudio analógico com miniplugue estéreo de 3,5 mm disponível no comércio.

Cabo: Cabo com miniplugue estéreo de 3,5 mm (disponível no comércio)



Conector de TV a ser conectado: Conector de saída de áudio ou conector de fones de ouvido analógico

OUTPUT



Procedimento de conexão

“Conexão de um dispositivo de áudio” (p.29)

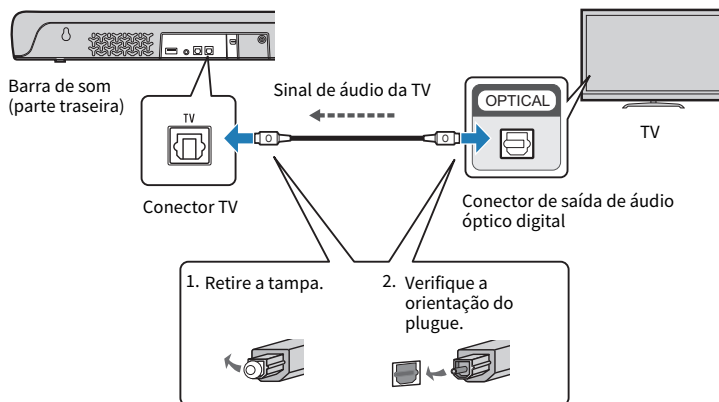
Conexão de uma TV usando somente o cabo de áudio óptico digital incluído

- Antes conectar um dispositivo, certifique-se de ler as seguintes precauções.
 - “Precauções para a preparação” (p.17)

Conecte uma TV usando o cabo de áudio óptico digital incluído.

O sinal de áudio da TV é transmitido para a barra de som.

1 Conecte uma TV à barra de som.

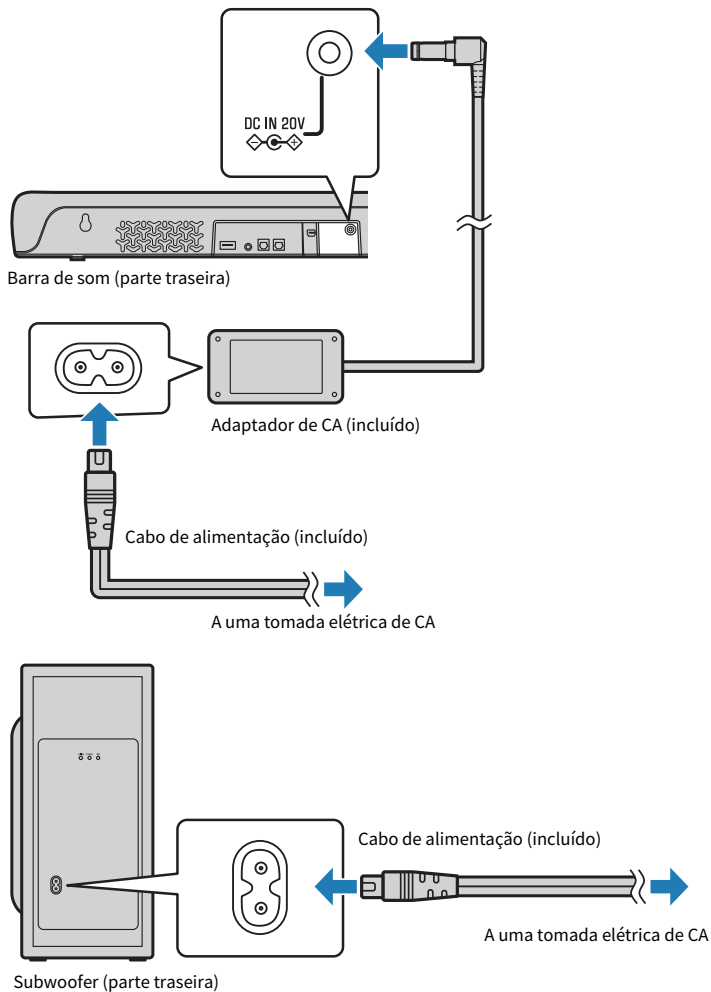


Cabo a ser usado



Cabo de áudio óptico digital (incluído)

2 Conecte a barra de som e o subwoofer à fonte de energia.



OBSERVAÇÃO

Conecte um dispositivo AV (como um conversor digital) à TV.

Conexão de uma TV usando um cabo HDMI (disponível no comércio)

- Antes conectar um dispositivo, certifique-se de ler as seguintes precauções.
- “Precauções para a preparação” (p.17)

Se uma TV for conectada através de um cabo HDMI, a barra de som pode ser controlada pela função de Controle de HDMI com o controle remoto da TV.

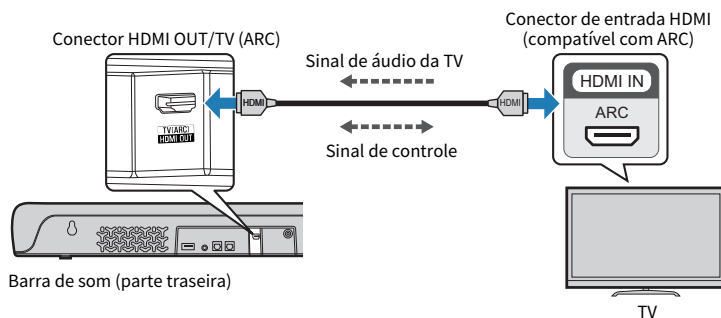
■ Conexão de um conector de entrada HDMI compatível com Audio Return Channel (ARC)

Conecte uma TV usando um cabo HDMI compatível com ARC (disponível no comércio).

O cabo HDMI transmite o sinal de áudio da TV e o sinal de controle para controlar a barra de som com o controle remoto da TV.

1 Conecte uma TV à barra de som.

Conecte um cabo HDMI ao conector de entrada HDMI compatível com Audio Return Channel (rotulado como “ARC”) na TV.

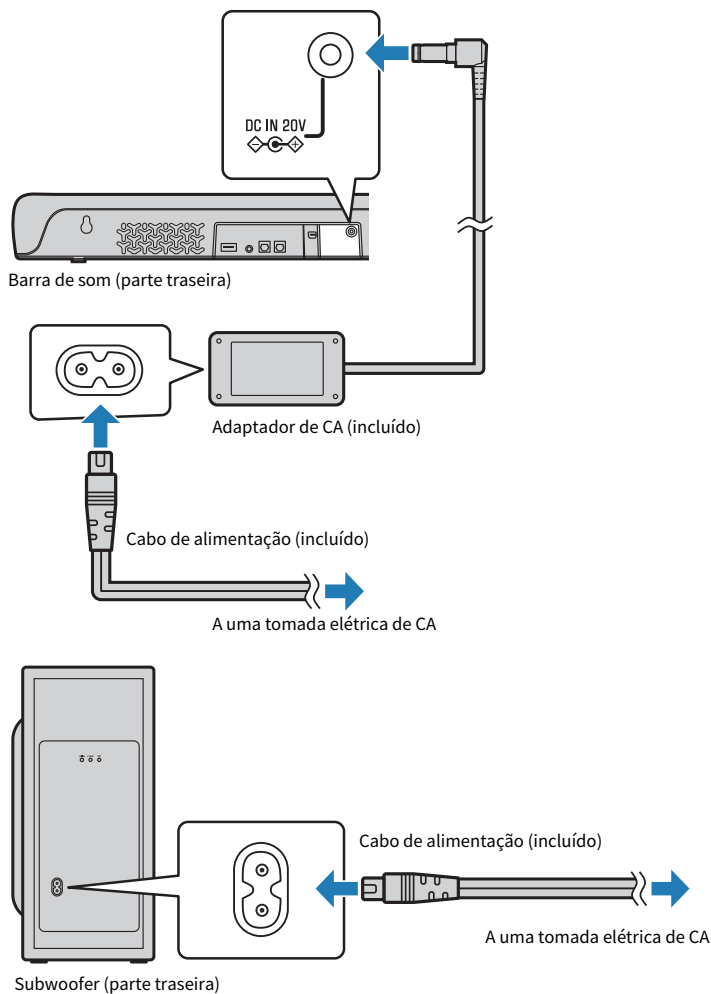


Cabo a ser usado



Cabo HDMI (disponível no comércio)

2 Conecte a barra de som e o subwoofer à fonte de energia.

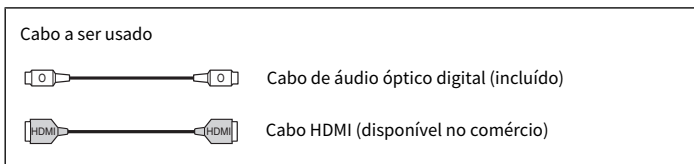
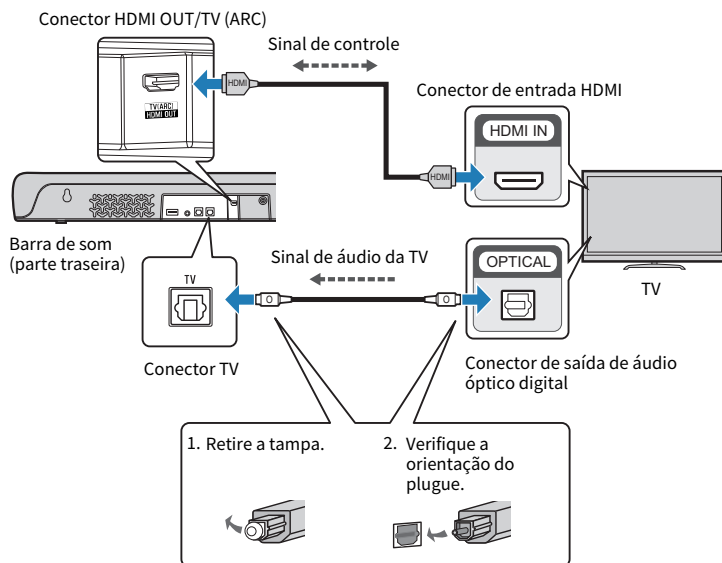


■ Ao conectar um conector de entrada HDMI que não seja compatível com ARC

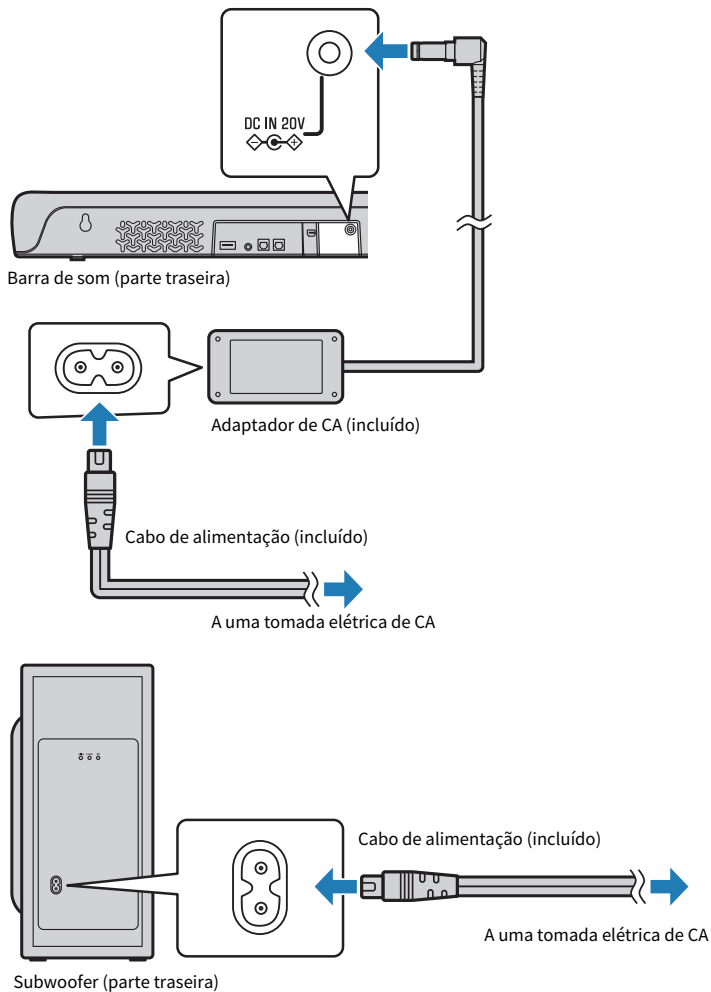
Conecte a TV com um cabo HDMI (disponível no comércio) e o cabo de áudio óptico digital incluído.

O cabo de áudio óptico digital transmite o sinal de áudio da TV para a barra de som. O cabo HDMI transmite o sinal de controle para controlar a barra de som com o controle remoto da TV (função de Controle HDMI). Se você não quiser usar a função de Controle de HDMI, você não precisa conectar um cabo HDMI.

1 Conecte uma TV à barra de som.



2 Conecte a barra de som e o subwoofer à fonte de energia.



OBSERVAÇÃO

- Quando conectado a um conector de entrada HDMI compatível com ARC, ative a função de Controle de HDMI da barra de som. Definição padrão: Ativado
- Use um cabo HDMI de 19 pinos com o logotipo HDMI impresso nele.
- Use um cabo que seja o mais curto possível para prevenir qualquer degradação da qualidade dos sinais.
- Conecte um dispositivo AV (como um conversor digital) à TV.

Links relacionados

“Ativação/desativação da função de Controle de HDMI” (p.51)

Conexão de um dispositivo de áudio

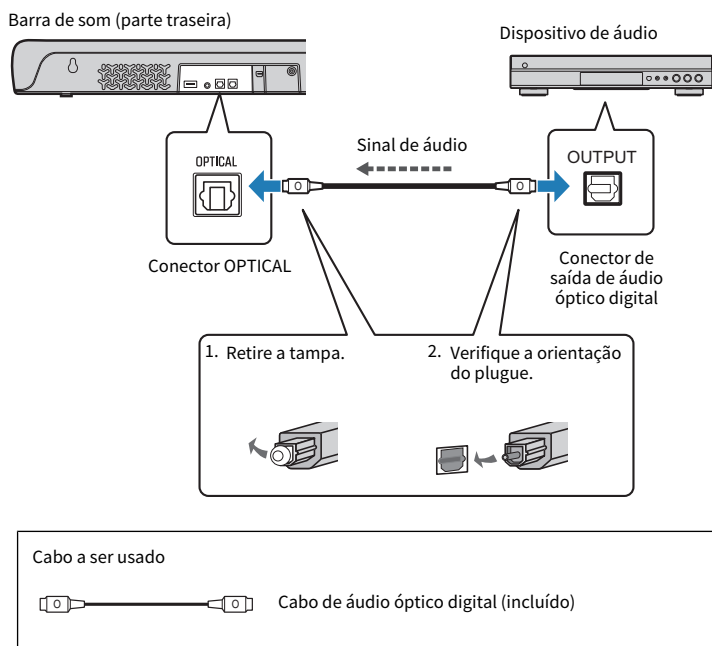
- Antes conectar um dispositivo, certifique-se de ler as seguintes precauções.
- “Precauções para a preparação” (p.17)

Dispositivos equipados com conectores de saída de áudio podem ser conectados diretamente à barra de som.

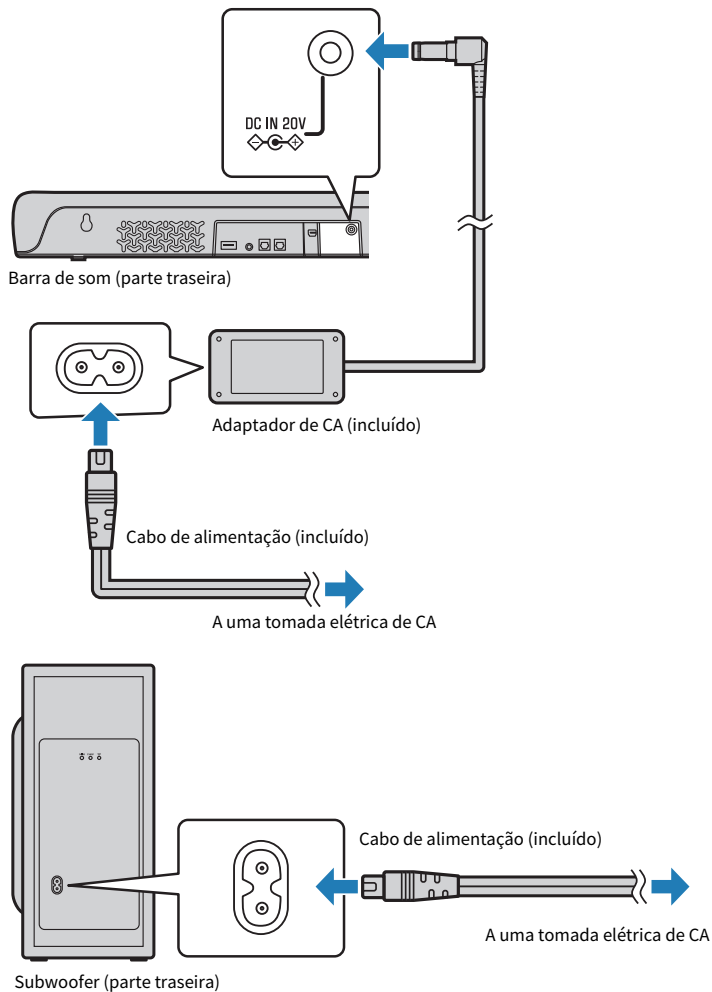
■ Um dispositivo com um conector de saída de áudio óptico digital

Conecte um dispositivo de áudio usando um cabo de áudio óptico digital.

1 Conecte um dispositivo de áudio à barra de som.



2 Conecte a barra de som e o subwoofer à fonte de energia.



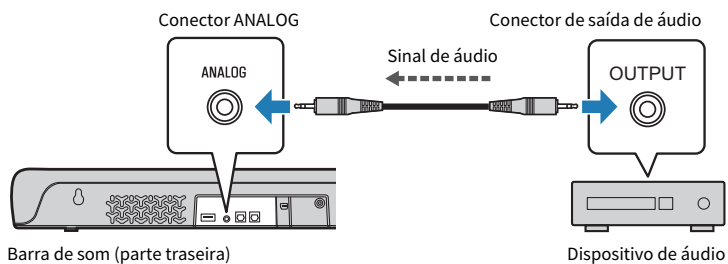
OBSERVAÇÃO

Quando conectar um dispositivo equipado com saída de vídeo, conecte o conector de saída de vídeo diretamente ao conector de entrada de vídeo na TV.

■ Um dispositivo com um conector de saída de áudio analógico

Conecte um dispositivo de áudio usando um cabo com miniplugue estéreo de 3,5 mm (disponível no comércio).

1 Conecte um dispositivo de áudio à barra de som.

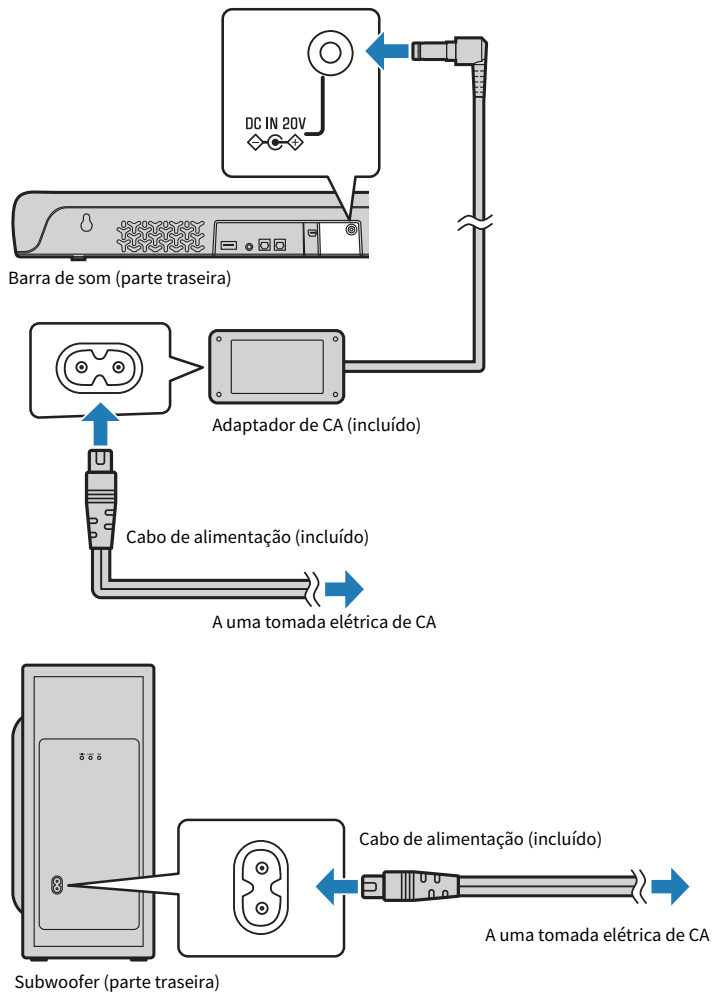


Cabo a ser usado



Cabo com miniplugue estéreo de 3,5 mm
(disponível no comércio)

2 Conecte a barra de som e o subwoofer à fonte de energia.



CUIDADO

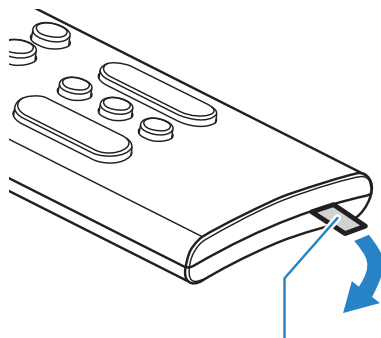
- Se o volume puder ser ajustado em um dispositivo conectado ao conector de entrada ANALOG da barra de som, ajuste o volume do dispositivo de forma que o volume fique aproximadamente o mesmo tanto para a TV como para o dispositivo.

OBSERVAÇÃO

Quando conectar um dispositivo equipado com saída de vídeo, conecte o conector de saída de vídeo diretamente ao conector de entrada de vídeo na TV.

Preparação do controle remoto

Retire a fita de isolamento da pilha antes de tentar usar o controle remoto.



Faixa de isolamento da pilha

Links relacionados

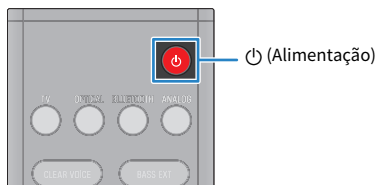
“Como substituir a pilha do controle remoto” (p.81)

Maneira de ligar e desligar a barra de som

Ligue e desligue a barra de som.

1 Pressione o botão (alimentação).

Pressionar o botão liga ou desliga a barra de som.





Ao ligar a barra de som, todos os indicadores se acendem e, em seguida, alguns indicadores permanecem acesos para mostrar o status de definição (exibição normal).



Ao desligar a barra de som, esses indicadores se apagam.

OBSERVAÇÃO

- A mesma operação também pode ser realizada com o botão  (alimentação) da barra de som.
- Ao ligar a barra de som, a barra de som e o subwoofer são conectados automaticamente através de uma conexão sem fio. Uma vez estabelecida a conexão, o indicador  na parte traseira do subwoofer se acende.



REPRODUÇÃO

Controle básico durante a reprodução

Esta seção descreve as operações de controle básico disponíveis durante a reprodução.

■ Seleção de uma fonte de entrada

Pressione um dos seguintes botões.

- Botão TV: Áudio de uma TV
- Botão OPTICAL: Áudio de um dispositivo conectado ao conector de entrada OPTICAL
- Botão BLUETOOTH: Áudio de um dispositivo Bluetooth
- Botão ANALOG: Áudio de um dispositivo conectado ao conector de entrada ANALOG



O indicador do botão da fonte de entrada selecionada se acende.



Um dos indicadores se acende

■ Ajuste do volume

Pressione VOLUME (+/-) para ajustar o volume.



O número de indicadores acesos muda para mostrar o nível do volume.




→
O volume é aumentado (+)

←
O volume é abaixado (-)

Se o áudio estiver sendo emitido tanto pelos alto-falantes da TV e pela barra de som, silencie a TV.

REPRODUÇÃO > Controle básico durante a reprodução

Para silenciar a barra de som temporariamente, pressione . Para cancelar o silenciamento, pressione  novamente ou pressione VOLUME (+/-).






Durante o silenciamento, os indicadores mostram o seguinte.



Intermitente

OBSERVAÇÃO

As mesmas operações também pode ser realizadas com os controles da barra de som.

-  (Entrada): Para selecionar um dispositivo para reprodução.
-  /  (Volume +/-): Para ajustar o volume.

Links relacionados

- “Reprodução surround” (p.39)
- “Reprodução estéreo” (p.40)
- “Reprodução clara de vozes humanas (CLEAR VOICE)” (p.42)
- “Desfrute de som de graves ríscos (BASS EXT)” (p.43)
- “Audição do áudio de um dispositivo Bluetooth®” (p.44)

Ajuste do som segundo sua preferência

Funções de som deste produto

Este produto é equipado com modos de som para reprodução de som surround e para reprodução estéreo. Também há várias definições de som para ajustar o som para que se adapte melhor às suas preferências.

■ Modos de som

Um modo de som pode ser selecionado dentre três modos de som para reprodução de som surround e um modo de som para reprodução estéreo.

STEREO

Este modo de som proporciona uma reprodução estéreo. Este modo de som é mais adequado para reprodução de música.

STANDARD

Este modo de som proporciona uma reprodução de som surround que é mais adequada para programas de TV como transmissões esportivas. Ele enfatiza a imagem acústica de vozes humanas e deixa as vozes mais fáceis de ouvir, ao mesmo tempo que reproduz um amplo campo sonoro.

3D MOVIE

Este modo de som proporciona uma reprodução de som surround que é mais adequada para filmes. Ele reproduz um campo sonoro tridimensional e cria um espaço sonoro que parece envolver o seu corpo.

GAME

Este modo de som proporciona uma reprodução de som surround que é mais adequada para jogos de vídeo. Ele reproduz com precisão e enfatiza a localização de efeitos sonoros individuais para uma experiência de jogo altamente envolvente.

■ Definições do som

As definições do som lhe permitem ajustar o som para que se adapte melhor às suas preferências.

Clear Voice (Voz Clara)

As vozes humanas dentro do áudio podem ser ouvidas com mais clareza sem ter que aumentar o volume quando a função de Voz Clara está ativada. A função é recomendada para desfrutar de filmes ou novelas a um volume baixo, e para filmes ou novelas que usam muita música de fundo e efeitos sonoros.

Bass Extension (Extensão dos Graves)

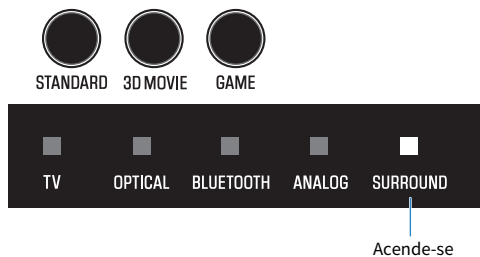
A imagem acústica do som de graves é realçada quando a função Bass Extension (Extensão dos Graves) está ativada. Ela lhe permite desfrutar de um desempenho rico dos graves com uma presença forte, sem perturbar o balanço do som global.

Links relacionados

- “Reprodução surround” (p.39)
- “Reprodução estéreo” (p.40)
- “Reprodução clara de vozes humanas (CLEAR VOICE)” (p.42)
- “Desfrute de som de graves ricos (BASS EXT)” (p.43)

Reprodução surround

Pressione STANDARD, 3D MOVIE ou GAME para mudar para a reprodução surround. Selecione seu modo de som preferido de acordo com o conteúdo visto ou ouvido.



Links relacionados

"Funções de som deste produto" (p.37)

Reprodução estéreo

Pressione STEREO para mudar para a reprodução estéreo de 2 canais.



STEREO



Apagado

Links relacionados

“Funções de som deste produto” (p.37)

Ajuste do volume do subwoofer

Ajuste o volume do subwoofer apenas.

Pressione SUBWOOFER (+/-) para ajustar o volume.



O indicador aceso muda para mostrar o nível do volume.

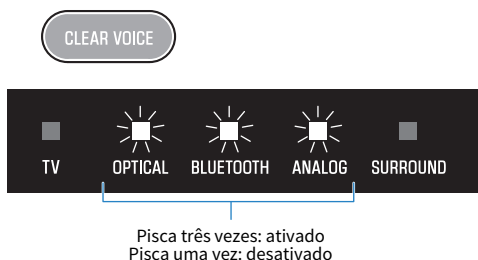


← O volume é abaixado (-) O volume é aumentado (+) →

Reprodução clara de vozes humanas (CLEAR VOICE)

As vozes humanas dentro do áudio podem ser ouvidas com mais clareza sem ter que aumentar o volume quando a função de Voz Clara está ativada. A função é recomendada para desfrutar de filmes ou novelas a um volume baixo, e para filmes ou novelas que usam muita música de fundo e efeitos sonoros.

Pressione CLEAR VOICE para ativar ou desativar a função.



OBSERVAÇÃO

- Pressione INFO para ver se a função de Voz Clara está ativada ou desativada.
- Clear Voice (Voz Clara) é uma função que concentra-se em e enfatiza a imagem acústica de vozes humanas dentro do áudio. Somente as vozes humanas são enfatizadas, sem mudar o volume global e as características das frequências, dando uma clara sensação de localização para as vozes humanas.

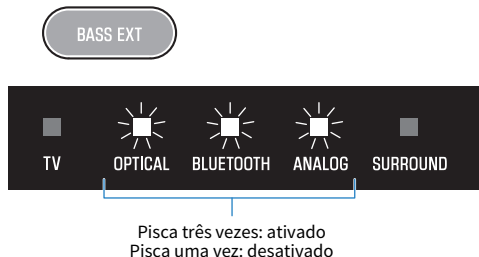
Links relacionados

“Exibição do tipo de sinal de áudio e das definições para as funções” (p.49)

Desfrute de som de graves riscos (BASS EXT)

A imagem acústica do som de graves é realçada quando a função Bass Extension (Extensão dos Graves) está ativada. Ela lhe permite desfrutar de um desempenho rico dos graves com uma presença forte, sem perturbar o balanço do som global. Esta função é recomendada quando você quiser aumentar os graves ao mesmo tempo que suprime o volume do subwoofer, ou quando quiser enfatizar os sons de instrumentos de altura tonal baixa.

Pressione BASS EXT para ativar ou desativar a função.



OBSERVAÇÃO

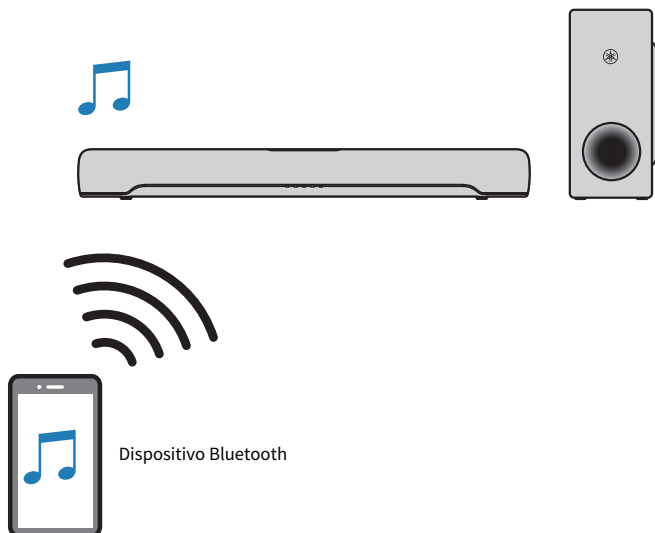
Pressione INFO para ver se a função de Extensão dos Graves está ativada ou desativada.

Links relacionados

“Exibição do tipo de sinal de áudio e das definições para as funções” (p.49)

Audição do áudio de um dispositivo Bluetooth®

É possível reproduzir o conteúdo de áudio de um dispositivo Bluetooth através da barra de som.



1 Pressione BLUETOOTH para mudar a fonte de entrada para Bluetooth.



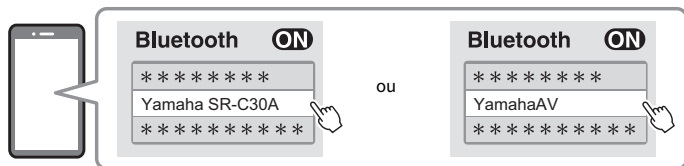
A barra de som entra no status de espera de conexão e, em seguida, o indicador BLUETOOTH começa a piscar.



Pisca

2 No dispositivo Bluetooth, ative a função Bluetooth.

3 Seleccione a barra de som no dispositivo Bluetooth.

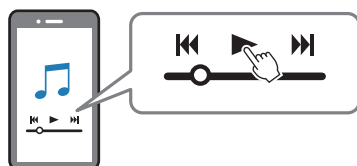


Uma vez estabelecida a conexão, o indicador BLUETOOTH na barra de som para de piscar e se acende em azul.



4 Inicie a reprodução no dispositivo Bluetooth.

A barra de som começará a reproduzir o áudio do dispositivo Bluetooth.



OBSERVAÇÃO

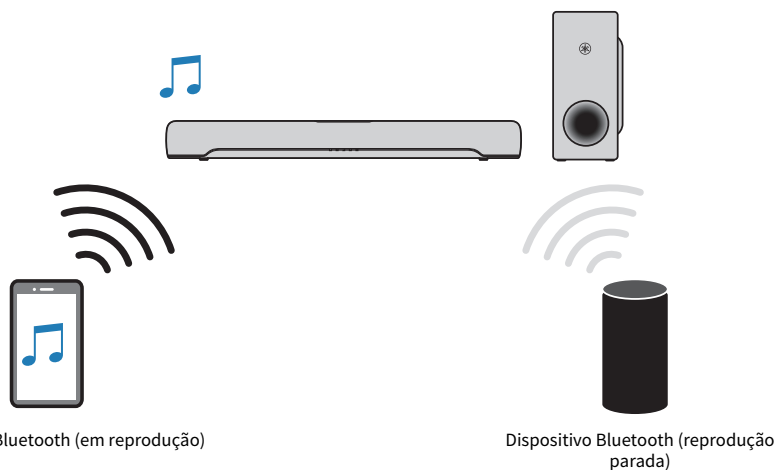
- “Compressed Music Enhancer” é ativado durante a reprodução de um dispositivo Bluetooth para reproduzir o som rico e profundo que o áudio tinha antes da compressão.
- Ativar a função de standby de Bluetooth permite que a barra de som seja ligada automaticamente quando uma operação de conexão for realizada com o dispositivo Bluetooth.
- Se outros dispositivos Bluetooth tiverem sido conectados antes, a barra de som será conectada ao último dispositivo conectado quando a fonte de entrada foi mudada para Bluetooth.
- A conexão Bluetooth é terminada se uma das seguintes operações for realizada.
 - A função Bluetooth do dispositivo Bluetooth é desativada.
 - BLUETOOTH no controle remoto da barra de som é mantido pressionado durante pelo menos cinco segundos.
 - Uma fonte de entrada que não seja Bluetooth é selecionada na barra de som.
 - Desligue a barra de som.
- Ajuste o nível do volume do dispositivo Bluetooth se necessário.
- Realize as operações no dispositivo Bluetooth dentro de 10 m da barra de som.

Links relacionados

“Ativação/desativação da função de Standby de Bluetooth” (p.54)

■ Mudança de dispositivos Bluetooth para reprodução (conexão multiponto)

É possível conectar a barra de som a dois dispositivos Bluetooth ao mesmo tempo. É fácil mudar entre os dispositivos Bluetooth para reprodução.



Realize as seguintes procedimentos para mudar entre dispositivos para reprodução.

- 1 Pare a reprodução no dispositivo Bluetooth.**
- 2 Inicie a reprodução no outro dispositivo Bluetooth.**

É possível ouvir o áudio do outro dispositivo Bluetooth através da barra de som.

OBSERVAÇÃO

Ao conectar um novo dispositivo Bluetooth, desconecte o dispositivo Bluetooth conectado atualmente e, em seguida, conecte o novo dispositivo.

RECURSOS ADICIONAIS

Mudança do brilho dos indicadores (Dimmer)

Mude o brilho dos indicadores da barra de som para um dos três níveis disponíveis: “Brilhante”, “Escuro” ou “Apagado”.

O brilho está definido como “Escuro” por padrão.

1 Ligue a barra de som.

2 Pressione DIM.



Pressione o botão para mudar o brilho na ordem de “Escuro”, “Apagado” e “Brilhante”.

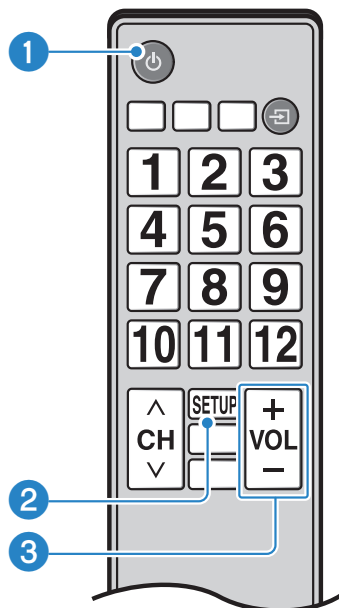
OBSERVAÇÃO

Os indicadores se acendem de maneira brilhante após a operação e, em seguida, mudam para o brilho especificado após alguns segundos.

Uso do controle remoto de uma TV para operar a barra de som (Controle de HDMI)

Ao conectar a barra de som a uma TV através de um cabo HDMI, é possível controlar a barra de som usando o controle remoto da TV. Isso é denominado função de Controle de HDMI.

Controle remoto da TV (exemplo)



1 Ligue e desligue a alimentação

Tanto a TV como a barra de som são ligadas/desligadas ao mesmo tempo.

2 Mudar o dispositivo de saída de áudio

O dispositivo de saída de áudio pode ser mudado para a TV ou para a barra de som. As operações de controle variam dependendo do tipo da TV.

3 Ajustar o volume

Você pode ajustar o volume da barra de som quando a saída de áudio da TV estiver definida para a barra de som.

Links relacionados

“Ativação/desativação da função de Controle de HDMI” (p.51)

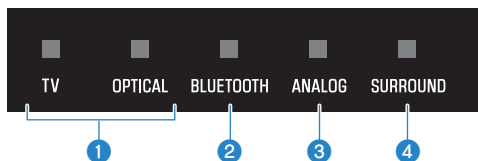
Exibição do tipo de sinal de áudio e das definições para as funções

É possível verificar o tipo de sinal de áudio que está sendo reproduzido e as definições para as funções da barra de som.

1 Pressione INFO.



Os indicadores na barra de som mostrarão as seguintes informações sobre o tipo de sinal de áudio e as definições para as funções durante três segundos logo após a pressão de INFO.



1 Tipo de sinal de áudio

TV acende-se em branco: Dolby Digital

OPTICAL acende-se em branco: AAC

TV e OPTICAL se apagam: PCM, analógico, ou nenhum sinal de entrada

2 Se o Dolby Pro Logic II está ativado ou desativado

Acende-se: ativado

Apagado: desativado

OBSERVAÇÃO

O Dolby Pro Logic II é ativado automaticamente quando sinais estéreo de 2 canais são reproduzidos em som surround.

3 Se a função de Extensão dos Graves está ativada ou desativada

Acende-se: ativado

Apagado: desativado

4 Se a função de Voz Clara está ativada ou desativada

Acende-se: ativado

Apagado: desativado

Controle da barra de som com o aplicativo de smartphone

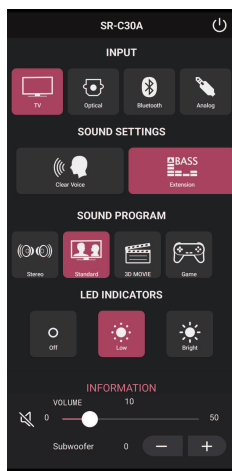
Ao instalar o aplicativo dedicado gratuito “Sound Bar Remote” em um smartphone, a barra de som também pode ser controlada por tal smartphone.

Procure Sound Bar Remote na App Store ou no Google Play e instale-o no seu dispositivo móvel.



Depois de instalar o aplicativo no seu smartphone, conecte a barra de som via Bluetooth e abra o aplicativo.

O aplicativo lhe permite controlar a barra de som ao mesmo tempo que você verifica as definições atuais através da seguinte tela simples.



Para mais detalhes sobre o aplicativo, consulte a descrição do aplicativo na App Store ou no Google Play.

OBSERVAÇÃO

- Esta barra de som suporta somente Sound Bar Remote. Esta barra de som não pode ser controlada usando outros aplicativos (como Sound Bar Controller).
- Para controlar a barra de som usando o aplicativo, configure as definições no dispositivo móvel como segue:
 - Ative a função Bluetooth.
 - Para dispositivos que usam Android 11 OS ou anterior, configure as definições para permitir que as informações de localização sejam obtidas.
O aplicativo Sound Bar Remote usa as informações de localização do dispositivo Android somente para detectar a barra de som. As informações de localização obtidas não serão usadas para nenhuma outra finalidade.
 - Para dispositivos que usam Android 12 OS ou posterior, configure as definições para permitir o uso de dispositivos próximos.

CONFIGURAÇÃO

Ativação/desativação da função de Controle de HDMI

Ativar a função de Controle de HDMI permite que a barra de som seja controlada com o controle remoto da TV.

Definição padrão: Ativado

- 1 Desligue a barra de som.**
- 2 Mantenha TV pressionado durante pelo menos cinco segundos.**



A função de Controle de HDMI muda de ativada para desativada, ou de desativada para ativada.

O indicador mostra o status da definição como segue, e a barra de som é ligada.



Aceso: ativado
Apagado: desativado

OBSERVAÇÃO

Quando conectado a um conector de entrada HDMI compatível com ARC de uma TV, ative a função de Controle de HDMI

Links relacionados

- “Conexão de uma TV usando um cabo HDMI (disponível no comércio)” (p.25)
- “Não é possível controlar a barra de som com o controle remoto da TV” (p.69)

Ativação/desativação da função de Standby de Automático

Ativar a função de Standby Automático desliga a barra de som em qualquer uma das seguintes situações.

- Nenhuma operação de controle é realizada durante oito horas
- Nenhuma entrada de áudio e nenhuma operação de controle é realizada durante 20 minutos (exceto se ANALOG estiver selecionado como a fonte de entrada)

A definição padrão varia dependendo do modelo.

Modelos para EUA, Canadá, México, Austrália, China e Taiwan: Desativado

Modelos para Europa, Reino Unido, Coreia e outras áreas: Ativado

1 Desligue a barra de som.

2 Enquanto mantém pressionado na barra de som, mantenha pressionado durante pelo menos cinco segundos.



A função de Standby Automático muda de ativada para desativada, ou de desativada para ativada.

O indicador mostra a definição aplicada como segue, e a barra de som é ligada.



Acso: desativado
Apagado: ativado

Ativação/desativação da função de Bloqueio para Crianças

Bloquear os controles da barra de som previne operações acidentais (Função de Bloqueio para Crianças).
Definição padrão: Desativado (sem Bloqueio para Crianças)

- 1 Desligue a barra de som.**
- 2 Mantenha INFO pressionado durante pelo menos cinco segundos.**



A função de Bloqueio para Crianças muda de ativada para desativada, ou de desativada para ativada.

O indicador mostra a definição aplicada como segue, e a barra de som é ligada.



Aceso: ativado (Bloqueio para Crianças)

Apagado: desativado (sem Bloqueio para Crianças)

Ativação/desativação da função de Standby de Bluetooth

Ativar a função de Standby de Bluetooth permite que a barra de som seja ligada automaticamente quando dispositivo Bluetooth for conectado à barra de som.

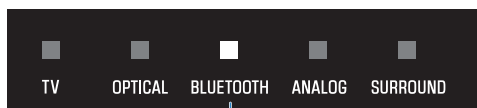
Definição padrão: Ativado

- 1 Desligue a barra de som.**
- 2 Mantenha BLUETOOTH pressionado durante pelo menos cinco segundos.**



A função de Standby de Bluetooth muda de ativada para desativada, ou de desativada para ativada.

O indicador mostra a definição aplicada como segue, e a barra de som é ligada.



Aceso: ativado
Apagado: desativado

Ativação/desativação da função Bluetooth

A função Bluetooth pode ser desativada.

Definição padrão: Ativado

- 1 Desligue a barra de som.**
- 2 Mantenha DIM pressionado durante pelo menos cinco segundos.**



A função de Bluetooth muda de ativada para desativada, ou de desativada para ativada.

O indicador mostra a definição aplicada como segue, e a barra de som é ligada.



Aceso: ativado
Apagado: desativado




Definição do nível de compressão da faixa dinâmica

Comprimir a faixa dinâmica dos sinais de áudio (a diferença de volume entre os sons mais altos e mais baixos) facilita a audição a um volume baixo. Esta definição só é aplicada quando os sinais de áudio Dolby Digital estão sendo reproduzidos.

Definição padrão: Sem compressão




1 Desligue a barra de som.

2 Mantenha um dos seguintes botões pressionado durante pelo menos cinco segundos.

Nível de compressão	Função	Botão de controle remoto
Compressão máxima	Aplica a quantidade máxima de compressão da faixa dinâmica.	 STANDARD
Compressão normal	Aplice uma quantidade de compressão da faixa dinâmica bem adequada para uma sala típica.	 3D MOVIE
Sem compressão	A compressão da faixa dinâmica não é aplicada.	 GAME

A definição do nível de compressão da faixa dinâmica é alterado.

O indicador mostra o status da definição como segue, e a barra de som é ligada.

Nível de compressão	Indicadores da barra de som
Compressão máxima	 <p>TV OPTICAL BLUETOOTH ANALOG SURROUND</p> <p>Acende-se em vermelho</p>
Compressão normal	 <p>TV OPTICAL BLUETOOTH ANALOG SURROUND</p> <p>Acende-se em branco</p>
Sem compressão	 <p>TV OPTICAL BLUETOOTH ANALOG SURROUND</p> <p>Acende-se em branco</p>

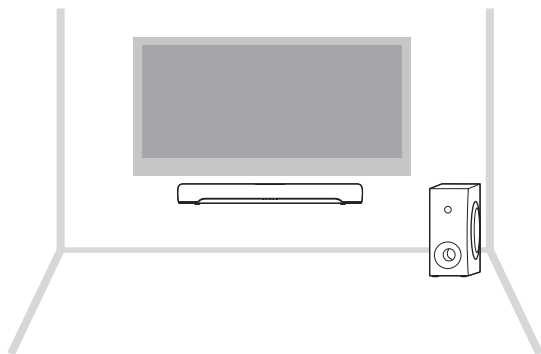
CONFIGURAÇÃO > Definição das características das frequências do som de acordo com a maneira que a barra de som está instalada

Definição das características das frequências do som de acordo com a maneira que a barra de som está instalada

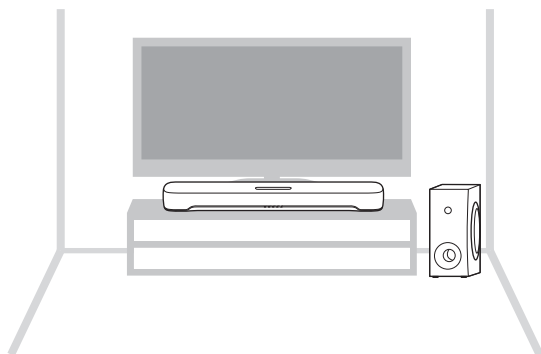
Mude as características das frequências da barra de som de forma que o som fique adequado à maneira de instalação da barra de som.

Definição padrão: Instalada em um suporte

Montagem em uma parede



Instalada em um suporte



1 Desligue a barra de som.

CONFIGURAÇÃO > Definição das características das frequências do som de acordo com a maneira que a barra de som está instalada

2 De acordo com a maneira que a barra de som está instalada, mantenha um dos seguintes botões pressionado durante pelo menos cinco segundos.

- Montagem em uma parede



- Instalada em um suporte

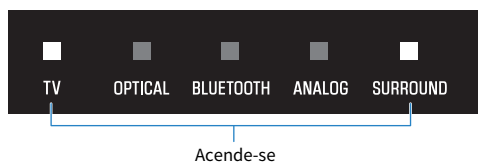


A definição das características da frequência é alterada.

O indicador mostra o status da definição como segue, e a barra de som é ligada.

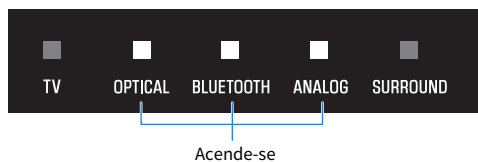
Montagem em uma parede

Indicadores da barra de som





Instalada em um suporte

Indicadores da barra de som



Inicialização da barra de som

Reinicialize as definições da barra de som aos seus ajustes de fábrica.

- 1 A barra de som é desligada.**
- 2 Enquanto mantém  pressionado na barra de som, mantenha  pressionado até que todos os indicadores comecem a piscar.**



A inicialização é realizada. Uma vez concluída a inicialização, os indicadores mostrarão o seguinte.



Piscam (inicialização concluída)

SOLUÇÃO DE PROBLEMAS

Verifique o seguinte primeiro quando ocorrer algum problema

Certifique-se de verificar o seguinte se o produto não funcionar adequadamente.

- Os cabos de alimentação de todos os dispositivos estão conectados corretamente às tomadas elétricas de CA.
- O produto, TV e dispositivos AV estão ligados.
- Os conectores de cada cabo estão inseridos firmemente nos conectores em cada dispositivo.

Links relacionados

“Lista de centros de apoio” (p.94)

Se ocorrer um problema: Alimentação ou funcionalidade geral

A alimentação é desligada repentinamente

● **A função de Standby Automático desligou a barra de som.**

Ativar a função de Standby Automático desliga a barra de som automaticamente em qualquer uma das seguintes situações.

- Nenhuma operação de controle é realizada durante oito horas
- Nenhuma entrada de áudio e nenhuma operação de controle é realizada durante 20 minutos (exceto se ANALOG estiver selecionado como a fonte de entrada)

Ligue a barra de som novamente. A função de Standby Automático pode ser desativada.

- “Ativação/desativação da função de Standby de Automático” (p.52)

● **O circuito de proteção foi ativado. (O indicador TV na barra de som está piscando em vermelho.)**

Depois de confirmar que todas as conexões estão feitas corretamente, ligue a barra de som novamente.

Se a alimentação ainda for desligada com frequência, desconecte o cabo de alimentação da tomada elétrica de CA e contate o representante Yamaha autorizado ou centro de serviços mais próximo.

- “Lista de centros de apoio” (p.94)

A alimentação não pode ser ligada

● **O circuito de proteção foi ativado três vezes consecutivas.**

Para proteger o produto, a alimentação não pode ser ligada. Desconecte o cabo de alimentação da tomada elétrica de CA e contate o representante Yamaha autorizado ou centro de serviços mais próximo.

- “Lista de centros de apoio” (p.94)

Nenhuma operação pode ser realizada com os controles da barra de som

● **Os controles da barra de som estão bloqueados.**

Desbloqueie os controles da barra de som.

- “Ativação/desativação da função de Bloqueio para Crianças” (p.53)

Todos os indicadores estão apagados, embora a alimentação esteja ligada (a alimentação parece estar desligada)

● **O brilho dos indicadores está definido para “Apagado”.**

Altere o brilho.

- “Mudança do brilho dos indicadores (Dimmer)” (p.47)

A barra de som não está funcionando corretamente

● **O microcomputador interno congelou devido a um choque elétrico externo (como um raio ou eletricidade estática excessiva) ou a uma queda da tensão no fornecimento de energia.**

- Desconecte os cabos de alimentação da barra de som e do subwoofer das tomadas elétricas de CA, e conecte-os novamente depois de esperar pelo menos 10 segundos.

A barra de som é ligada por si mesma

● **Um outro dispositivo Bluetooth está sendo operado nas proximidades.**

Termine a conexão Bluetooth com a barra de som.

- “Audição do áudio de um dispositivo Bluetooth®” (p.44)

Não é possível controlar a barra de som com o controle remoto

● **A barra de som está fora do alcance de operação.**

Use o controle remoto dentro do alcance de operação.

- “Nomes dos componentes do controle remoto” (p.14)

● **A pilha se esgotou.**

Substitua a pilha por uma nova.

- “Como substituir a pilha do controle remoto” (p.81)

● **O sensor de controle remoto da barra de som está exposto à luz direta do sol ou a uma iluminação forte.**

Ajuste o ângulo de iluminação ou mude a posição da barra de som.

Não é possível controlar a barra de som com o controle remoto da TV

● A função de Controle de HDMI não está configurada adequadamente.

Certifique-se de que as definições estejam configuradas corretamente como segue:

- A função de Controle HDMI da barra de som está ativada.
- A função de Controle de HDMI está ativada na TV.
- Nas definições de HDMI da TV, o destino da saída de áudio está definido para uma opção além dos alto-falantes integrados da TV.

Se a barra de som ainda não puder ser controlada com o controle remoto da TV, realize o seguinte:

- Desligue a barra de som e a TV e, em seguida, ligue-as novamente.
- Desconecte o cabo de alimentação da barra de som, assim como os cabos de alimentação dos dispositivos externos conectados à barra de som através de um cabo HDMI, das tomadas elétricas de CA. Conecte-os novamente após cerca de 30 segundos.

Links relacionados

“Ativação/desativação da função de Controle de HDMI” (p.51)

● A TV não suporta as funções de controle da barra de som.

Mesmo que sua TV seja compatível com a função de Controle de HDMI, algumas funções podem não estar disponíveis. Para mais detalhes, consulte a documentação fornecida com sua TV.

Se ocorrer um problema: Áudio

Nenhum som é produzido

● **A fonte de entrada da qual você está tentando reproduzir não está selecionada.**

Selecione a fonte de entrada correta.

- “Controle básico durante a reprodução” (p.35)

● **A função de silenciamento está ativa.**

Cancele a função de silenciamento.

- “Controle básico durante a reprodução” (p.35)

● **O volume está muito baixo.**

Aumente o volume.

- “Controle básico durante a reprodução” (p.35)

● **O cabo de alimentação da barra de som não está conectado corretamente.**

Certifique-se de que o cabo de alimentação da barra de som esteja conectado corretamente a uma tomada elétrica de CA.

● **Um conector de entrada está conectado a outro conector de entrada.**

Conecte o conector de entrada da barra de som ao conector de saída no dispositivo AV.

● **Está sendo introduzido um sinal que a barra de som não pode reproduzir.**

Altere a definição da saída de áudio digital na TV ou dispositivo AV para um tipo de sinal de áudio suportado pela barra de som.

- “Formatos de sinais de áudio digital suportados” (p.88)

● **A função de Controle de HDMI está desativada.**

Ao conectar uma TV compatível com ARC (Audio Return Channel) à barra de som usando somente um cabo HDMI, ative a função de Controle de HDMI.

Para emitir o áudio de saída da barra de som quando a função de Controle de HDMI está desativada, conecte o conector de saída de áudio óptico digital da TV ao conector TV (óptico digital) da barra de som com um cabo de áudio óptico digital.

- “Ativação/desativação da função de Controle de HDMI” (p.51)
- “Conexão de uma TV usando um cabo HDMI (disponível no comércio)” (p.25)

● **O destino da saída de áudio de uma TV usando o Controle de HDMI é os alto-falantes integrados da TV.**

Nas definições de HDMI da TV, defina o destino da saída de áudio para uma opção além dos alto-falantes integrados da TV.

Nenhum som é produzido pelo subwoofer

● **A fonte de reprodução não contém sinais do canal de subwoofer ou sinais de frequências baixas.**

Tente reproduzir o conteúdo com sinais de canal de subwoofer para ver se qualquer som pode ser ouvido do subwoofer.

● **O volume do subwoofer está muito baixo.**

Aumente o volume do subwoofer.

- “Ajuste do volume do subwoofer” (p.41)

● **O cabo de alimentação do subwoofer não está conectado a uma tomada elétrica de CA.**

Conecte o cabo de alimentação do subwoofer a uma tomada elétrica de CA.

● **O circuito de proteção foi ativado. (Tanto o indicador STANDBY como o indicador  no subwoofer estão piscando.)**

Para proteger o produto, a alimentação do subwoofer não pode ser ligada. Desconecte o cabo de alimentação da tomada elétrica de CA e contate o representante Yamaha autorizado ou centro de serviços mais próximo.

● **O indicador  no subwoofer está piscando.**

A condição da conexão sem fio não está boa, e o subwoofer não pode ser conectado à barra de som. Tente o seguinte.

- Coloque o subwoofer mais próximo da barra de som.
- Se um móvel de metal for colocado entre a barra de som e o subwoofer, mude o layout ou relocalize a subwoofer.
- Se um dispositivo que emite ondas eletromagnéticas (como um forno de micro-ondas ou um dispositivo LAN sem fio) estiver localizado nas proximidades, coloque o subwoofer e a barra de som distante dele.

● **O subwoofer está aguardando o emparelhamento com a barra de som. (O indicador STANDBY no subwoofer está piscando.)**

Se o som do subwoofer pôde ser ouvido até agora sem nenhum problema:

O botão PAIRING no subwoofer foi pressionado acidentalmente, e o subwoofer tem estado no estado de emparelhamento.

Desconecte o cabo de alimentação do subwoofer da tomada elétrica de CA e, em seguida, conecte-o novamente depois de esperar pelo menos cinco segundos. Logo, ligue a barra de som e ele funcionará adequadamente.

Se este problema ocorrer depois de realizar uma operação de emparelhamento:

O emparelhamento falhou.

Desconecte o cabo de alimentação do subwoofer da tomada elétrica de CA e, em seguida, conecte-o novamente depois de esperar pelo menos cinco segundos. Verifique se a barra de som e o subwoofer estão instalados corretamente, e tente emparelhar a barra de som e o subwoofer manualmente.

- “O que se deve fazer se a barra de som e o subwoofer não forem emparelhados automaticamente” (p.82)

O volume diminui quando a barra de som é ligada

● A função de Ajuste Automático do Volume baixou o volume.

Para prevenir um volume excessivo inesperado, a barra de som é equipada com uma função de Ajuste Automático do Volume. Se a barra de som for desligada com o volume ajustado para um nível alto, o volume será ajustado automaticamente para um nível de audição seguro na próxima vez que a barra de som for ligada. Aumente o volume se necessário.

- “Controle básico durante a reprodução” (p.35)

Não há efeito surround

● **A reprodução estéreo está selecionada.**

Selecione a reprodução surround.

- “Reprodução surround” (p.39)

● **O volume está muito baixo.**

Aumente o volume.

- “Controle básico durante a reprodução” (p.35)

● **A TV ou o dispositivo AV está definido para emitir apenas áudio de 2 canais (como PCM).**

Altere a definição de saída de áudio na TV ou no dispositivo AV para emitir sinais de áudio Bitstream.

● **O som também é ouvido pelos alto-falantes integrados da TV.**

Abaixe o volume da TV completamente.

● **Você está ouvindo de uma posição que é extremamente próxima da barra de som.**

Você deve ouvir a alguma distância da barra de som.

Ouve-se ruído

- **A barra de som está muito perto de outro dispositivo digital ou de frequência alta.**

Afastar esses dispositivos da barra de som.

Se ocorrer um problema: Bluetooth®

A barra de som não pode ser conectada a um dispositivo Bluetooth®

- **Bluetooth não está selecionado como a fonte de entrada da barra de som.**

Selecione Bluetooth como a fonte de entrada.

 - “Audição do áudio de um dispositivo Bluetooth®” (p.44)
- **A barra de som está muito distante do dispositivo Bluetooth.**

Aproxime o dispositivo Bluetooth da barra de som.
- **Um dispositivo emitindo ondas eletromagnéticas (como um forno de micro-ondas ou um dispositivo sem fio) está localizado nas proximidades.**

Não use a barra de som perto de dispositivos que emitem ondas eletromagnéticas.
- **O dispositivo Bluetooth que você está usando não é compatível com o perfil A2DP.**

Use um dispositivo Bluetooth compatível com o perfil A2DP.
- **O perfil de conexão registrado no dispositivo Bluetooth não está funcionando corretamente.**

Apague o perfil de conexão no dispositivo Bluetooth e, em seguida, conecte o dispositivo Bluetooth à barra de som.
- **A senha para os dispositivos, como um adaptador Bluetooth, não é “0000”.**

Use um dispositivo Bluetooth com uma senha “0000”.
- **A barra de som já está conectada a um outro dispositivo Bluetooth (ao conectar um dispositivo Bluetooth pela primeira vez).**

Termine a conexão Bluetooth atual e, em seguida, conecte ao novo dispositivo.
- **A barra de som já está conectada a dois dispositivos Bluetooth (quando esses dispositivos já foram conectados à barra de som antes).**

Desconecte um dos dispositivos Bluetooth conectados atualmente e, em seguida, conecte a um outro dispositivo.
- **A função Bluetooth da barra de som está desativada.**

Ative a função Bluetooth.

 - “Ativação/desativação da função Bluetooth” (p.55)

Não se ouve nenhum som ou o som é interrompido intermitentemente de um dispositivo Bluetooth®

- **O volume no dispositivo Bluetooth está muito baixo.**
Aumente o volume no dispositivo Bluetooth.
- **Bluetooth não está selecionado como a fonte de entrada da barra de som.**
Selecione Bluetooth como a fonte de entrada.
 - “Audição do áudio de um dispositivo Bluetooth®” (p.44)
- **A reprodução está sendo realizada no dispositivo Bluetooth.**
Realize a reprodução no dispositivo Bluetooth.
- **O destino da saída de áudio no dispositivo Bluetooth não está definido para a barra de som.**
Selecione a barra de som como o destino da saída de áudio no dispositivo Bluetooth.
- **A conexão ao dispositivo Bluetooth foi terminada.**
Conecte ao dispositivo Bluetooth novamente.
- **A barra de som está muito distante do dispositivo Bluetooth.**
Aproxime o dispositivo Bluetooth da barra de som.
- **Um dispositivo emitindo ondas eletromagnéticas (como um forno de micro-ondas ou um dispositivo sem fio) está localizado nas proximidades.**
Não use a barra de som perto de dispositivos que emitem ondas eletromagnéticas.
- **A reprodução está sendo realizada em um outro dispositivo Bluetooth.**
Pare a reprodução atual e, em seguida, realize a reprodução no outro dispositivo Bluetooth.

Se ocorrer um problema: Aplicativo

O aplicativo não pode detectar a barra de som

● **Está sendo usado um aplicativo não suportado pela barra de som.**

Esta barra de som suporta somente Sound Bar Remote. Os aplicativos Sound Bar Controller, Home Theater Controller e MusicCast Controller não podem ser usados.

● **A função Bluetooth no dispositivo móvel está desativada.**

Ative a função Bluetooth no dispositivo móvel.

● **No dispositivo Android, a função para obter informações de localização está desativada.**

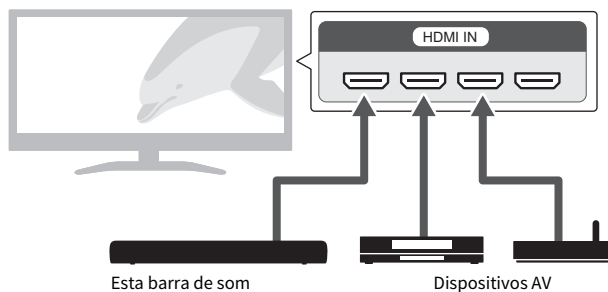
O aplicativo Sound Bar Remote usa as informações de localização do dispositivo Android somente para detectar a barra de som. Altere as definições como segue dependendo do sistema operacional do seu dispositivo Android:

- Para dispositivos que usam Android 11 OS ou anterior, configure as definições para permitir que as informações de localização sejam obtidas.
- Para dispositivos que usam Android 12 OS ou posterior, configure as definições para permitir o uso de dispositivos próximos.

Outras ações

Como conectar dispositivos AV como BD/DVD players

Conecte dispositivos AV, como BD/DVD players e conversores digitais, aos conectores de entrada HDMI da TV.



Ao reproduzir o áudio de uma TV ou dispositivo AV através da barra de som, defina as fontes de entrada como segue:

- Fonte de entrada da barra de som: TV
- Fonte de entrada da TV: Dispositivo AV reproduzindo o conteúdo

Como minimizar o consumo de energia no modo de standby

Altere as definições como segue:

- Controle de HDMI: Desativado
- Standby de Bluetooth: Desativado

Links relacionados

- “Ativação/desativação da função de Controle de HDMI” (p.51)
- “Ativação/desativação da função de Standby de Bluetooth” (p.54)

Precauções relativas às pilhas do controle remoto

Antes de substituir a pilha do controle remoto por uma nova, certifique-se de ler as precauções a seguir. Certifique-se de seguir as precauções.



ADVERTÊNCIAS

- O controle remoto incluído com este produto contém uma pilha tipo moeda/botão. Não ingira a pilha tipo moeda/botão. Mantenha pilhas novas e usadas longe do alcance de crianças. Se o compartimento da pilha não fechar com firmeza, mantenha-o longe do alcance de crianças. Se a pilha tipo moeda/botão for engolida, isso pode causar queimaduras químicas graves e dissolver tecidos dentro do corpo em menos de 2 horas, e pode provocar a morte. Se você achar que as pilhas possam ter sido engolidas ou colocadas dentro de uma parte do corpo, procure atendimento médico imediatamente.
- Não jogue uma pilha usada no fogo. Não exponha uma pilha a altas temperaturas, como luz solar direta ou fogo. Não tente carregar a pilha instalada no controle remoto incluído. A pilha pode explodir ou vazar, resultando em incêndio ou lesões.
- Não desmonte uma pilha. Em caso de vazamento da pilha, evite o contato com o fluido. O contato do conteúdo da pilha com as mãos ou os olhos pode causar cegueira ou queimaduras por produtos químicos. Em caso de contato do fluido da pilha com os olhos, a boca ou a pele, lave imediatamente com água e procure um médico.



CUIDADO

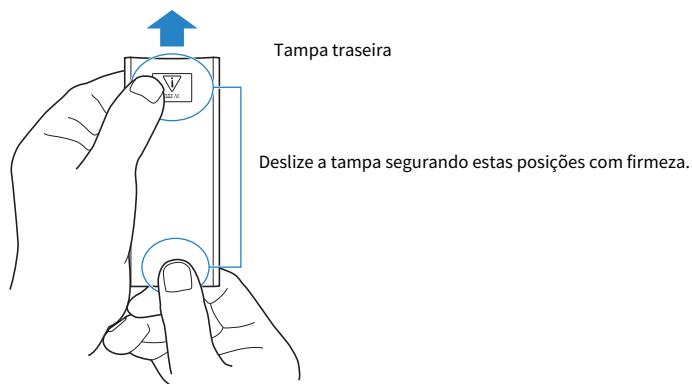
- Não use uma pilha que não seja a especificada. Fazer isso pode causar um incêndio ou queimaduras, ou resultar no vazamento do fluido, o que pode causar uma inflamação da pele.
- Certifique-se sempre de colocar a pilha de acordo com as marcações de polaridade +/- . A posição incorreta das pilhas poderá causar incêndio, queimaduras ou inflamações por causa do vazamento de fluidos.
- Se a pilha se esgotar, ou se a barra de som não for usada por um longo período de tempo, retire a pilha do controle remoto para evitar um possível vazamento de fluido da pilha.
- Não coloque pilhas no bolso ou na bolsa, não carregue nem armazene as pilhas com peças de metal. A pilha pode sofrer curto-circuito, explodir ou vazar, resultando em incêndio ou lesões.
- Ao guardar ou descartar as pilhas, isole a área do terminal com fita ou outra proteção. Misturá-las com outras pilhas ou objetos de metal pode causar incêndio, queimaduras ou inflamações em decorrência do vazamento de fluidos.

Como substituir a pilha do controle remoto

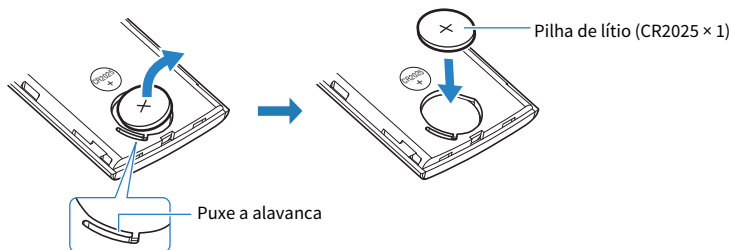
- Antes de substituir a pilha por uma nova, certifique-se de ler as precauções a seguir.
- “Precauções relativas às pilhas do controle remoto” (p.80)

Quando a pilha se esgotar, a barra de som não poderá mais ser controlada com o controle remoto. Substitua a pilha por uma nova.

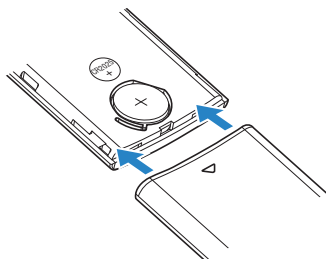
1 Deslize a tampa na direção da seta para retirá-la.



2 Retire a pilha antiga e coloque uma pilha nova.



3 Deslize a tampa de volta em sua posição na direção da seta.



O que se deve fazer se a barra de som e o subwoofer não forem emparelhados automaticamente

Normalmente, a barra de som e o subwoofer são emparelhados automaticamente, mas se não forem emparelhados adequadamente devido a uma falha temporária de comunicação, emparelhe-os manualmente.

OBSERVAÇÃO

O emparelhamento é um processo realizado para que a barra de som e o subwoofer se reconheçam como dispositivos a serem conectados.

1 Desligue a barra de som.

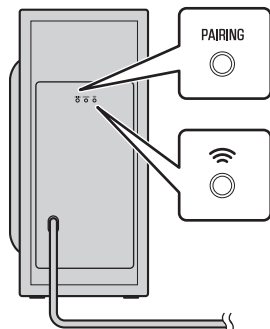
2 Mantenha SUBWOOFER (-) pressionado no controle remoto durante pelo menos cinco segundos.

A barra de som é ligada, mas o indicador OPTICAL na barra de som pisca.




3 Dentro de 30 segundos, mantenha PAIRING pressionado na parte traseira do subwoofer durante pelo menos cinco segundos.

Se a barra de som e o subwoofer forem emparelhados com sucesso, o indicador se acenderá.



SOLUÇÃO DE PROBLEMAS > Outras ações

Se o indicador  no subwoofer não se acender após o procedimento acima, faça o seguinte e, em seguida, realize o emparelhamento de novo manualmente.

- Mova o subwoofer e/ou a barra de som de forma que fiquem mais próximos um do outro.
- Instale a barra de som e o subwoofer em posições em que não fiquem bloqueados um do outro por um móvel de metal.
- Se um dispositivo que emite ondas eletromagnéticas (como um forno de micro-ondas ou um dispositivo LAN sem fio) estiver localizado nas proximidades, coloque o subwoofer e a barra de som distante dele.

Como reinicializar a barra de som

Reinicialize a barra de som realizando as operações a seguir.

■ Para reiniciar a barra de som

Desconecte os cabos de alimentação da barra de som e do subwoofer das tomadas elétricas de CA, conecte-os novamente depois de esperar pelo menos 10 segundos ligar a alimentação e, em seguida, ligue a alimentação.

■ Para inicializar a barra de som

Consulte a explicação abaixo e restaure as definições da barra de som aos seus ajustes de fábrica.

“Inicialização da barra de som” (p.60)

APÊNDICE

Especificações

As especificações deste produto são como segue.

■ Barra de som

Seção do Amplificador

Potência de saída nominal máxima

- Frontais esquerdo/direito (L/R) 20 W × 2 canais

Seção dos Alto-falantes

Frontais esquerdo/direito (L/R)

- Tipo Tipo de suspensão acústica (sem blindagem magnética)
- Driver Cone de 4,6 cm × 2
- Resposta de frequência 210 Hz a 22 kHz
- Impedância 6 Ω

Decodificador

Sinais de áudio suportados
(Entrada HDMI (ARC)/óptica)

PCM (até 2 canais)
Dolby Digital (até 5.1 canais)

Conectores de entrada

Óptico digital 2 (TV, OPTICAL)

Analogico (mini estéreo de 3,5 mm) 1 (ANALOG)

Conectores de saída

HDMI 1 (HDMI OUT/TV (ARC))

Outros conectores

USB 1 (UPDATE ONLY)

Bluetooth

Função Função Sink (dispositivo fonte a esta unidade)

APÊNDICE > Especificações

Versão de Bluetooth	Ver. 5.0
Perfis suportados	A2DP
Codecs suportados	Função Sink: SBC, AAC
Classe de Bluetooth	Bluetooth Classe 1
Alcance (linha de visão)	Aprox. 10 m
Método de proteção de conteúdos suportado	SCMS-T (função Sink)
Modelos para Reino Unido e Europa	
• Frequência de rádio	2402 MHz a 2480 MHz
• Potência de saída máxima (EIRP)	7,8 dBm (6,0 mW)

Geral

Fornecimento de energia	
• Modelos para EUA, Canadá, Taiwan e México	CA 100 a 120 V, 50/60 Hz
• Modelos para Reino Unido, Europa e outras áreas	CA 100 a 240 V, 50/60 Hz
Consumo de energia (voltagem/corrente de saída do adaptador de CA)	20 V/2,1 A
Consumo de energia no modo standby	
• [Modelos para EUA, Canadá, Taiwan e México]	
• Controle de HDMI/Standby de Bluetooth: Apagado	0,3 W
• Controle de HDMI/Standby de Bluetooth: Ativado	0,5 W
• Modelos para Reino Unido, Europa e outras áreas	
• Controle de HDMI/Standby de Bluetooth: Apagado	0,3 W
• Controle de HDMI/Standby de Bluetooth: Ativado	0,5 W
Dimensões (L x A x P)	
• Instalação da Barra de Som em frente de uma TV, etc.	600 × 64 × 94 mm
• Montagem da Barra de Som em uma parede, com espaçadores	600 × 64 × 102 mm
Peso	1,3 kg

OBSERVAÇÃO

O conteúdo deste Guia do Usuário aplica-se às últimas especificações na sua data de publicação. A última versão do Guia do Usuário está disponível para download do website da Yamaha.

■ Subwoofer

Seção do Amplificador

Potência de saída nominal máxima 50 W

Seção dos Alto-falantes

-
- | | |
|--------------------------|--|
| • Tipo | Refletor de graves (sem blindagem magnética) |
| • Driver | Cone de 13 cm × 1 |
| • Resposta de frequência | 40 Hz a 210 Hz |
| • Impedância | 3 Ω |

Função sem fio (comunicação sem fio entre a barra de som e o subwoofer)

-
- | | |
|---------------------------------|---------------------------------|
| • Banda de frequências de rádio | 2,4 GHz |
| • Faixa de transmissão | Aprox. 10 m (sem interferência) |

Modelos para Reino Unido e Europa

- | | |
|-----------------------------------|---------------------------|
| • Frequência de rádio | 2405,35 MHz a 2477,35 MHz |
| • Potência de saída máxima (EIRP) | 9,0 dBm (7,9 mW) |

Geral

Fornecimento de energia

- | | |
|---|--------------------------|
| • Modelos para EUA, Canadá, Taiwan e México | CA 100 a 120 V, 50/60 Hz |
| • Modelos para Reino Unido, Europa e outras áreas | CA 100 a 240 V, 50/60 Hz |

Consumo de energia 20 W (Nominal)

Consumo de energia no modo standby 0,8 W

Dimensões (L x A x P)

- | | |
|--|--------------------|
| • Instalação do subwoofer de pé, com almofadas antideslizantes | 160 × 337 × 364 mm |
| • Instalação do subwoofer na horizontal, com almofadas antideslizantes | 335 × 162 × 364 mm |

Peso 5,7 kg

OBSERVAÇÃO

O conteúdo deste Guia do Usuário aplica-se às últimas especificações na sua data de publicação. A última versão do Guia do Usuário está disponível para download do website da Yamaha.

Formatos de sinais de áudio digital suportados

Os seguintes sinais de áudio digital são suportados por este produto.

TV, OPTICAL e TV (ARC)

Formatos de áudio	Detalhes
Linear PCM de 2 canais	2 canais, 32 / 44,1 / 48 / 88,2 / 96 kHz, até 24-bits
Fluxo de bits	Dolby Digital

OBSERVAÇÃO

O conteúdo deste Guia do Usuário aplica-se às últimas especificações na sua data de publicação. A última versão do Guia do Usuário está disponível para download do website da Yamaha.

Lista de exibições dos indicadores

Os indicadores deste produto exibem informações primariamente da seguinte maneira:

■ Indicadores da barra de som

OBSERVAÇÃO

Este documento mostra o status de iluminação como segue:



Apagado



Acende-se

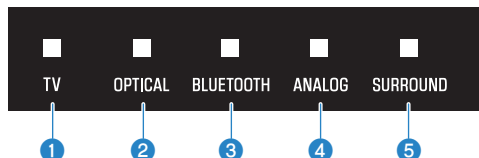


Intermitente

Estado de apagado



Estado de reprodução normal



1 TV

Aceso: Reprodução de áudio da TV

2 OPTICAL

Aceso: Reprodução de áudio do conector de entrada OPTICAL

3 BLUETOOTH

Aceso em azul: Conexão de dispositivo Bluetooth estabelecida

Intermitente em branco: Status de espera de conexão de dispositivo Bluetooth

4 ANALOG

Aceso: Reprodução de áudio do conector de entrada ANALOG

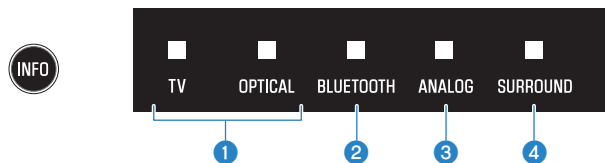
5 SURROUND

Aceso em branco: Reprodução surround

Apagado: Reprodução estéreo

Exibição do tipo de sinal de áudio e das definições para as funções

Os indicadores na barra de som mostrarão as seguintes informações sobre o tipo de sinal de áudio e as definições para as funções durante três segundos logo após a pressão de INFO.



1 Tipo de sinal de áudio

TV acende-se em branco: Dolby Digital

OPTICAL acende-se em branco: AAC

TV e OPTICAL se apagam: PCM, analógico, ou nenhum sinal de entrada

2 Se o Dolby Pro Logic II está ativado ou desativado

Acende-se: ativado

Apagado: desativado

OBSERVAÇÃO

O Dolby Pro Logic II é ativado automaticamente quando sinais estéreo de 2 canais são reproduzidos em som surround.

3 Se a função de Extensão dos Graves está ativada ou desativada

Acende-se: ativado

Apagado: desativado

4 Se a função de Voz Clara está ativada ou desativada

Acende-se: ativado

Apagado: desativado

Estado silenciado



Ocorreu um erro



Pisca em vermelho

OBSERVAÇÃO

- Quando o brilho dos indicadores é definido para "Apagado", os indicadores se acendem somente durante as operações de controle.
- Consulte a descrição de cada definição para saber como os indicadores ficarão quando uma definição for alterada.

Links relacionados

- “Controle básico durante a reprodução” (p.35)
- “Exibição do tipo de sinal de áudio e das definições para as funções” (p.49)
- “Mudança do brilho dos indicadores (Dimmer)” (p.47)
- “Se ocorrer um problema: Alimentação ou funcionalidade geral” (p.62)

■ Informações exibidas pelos indicadores do subwoofer

OBSERVAÇÃO

Este documento mostra o status de iluminação como segue:



Apagado



Acende-se



Intermitente

Estado de ativado



Estado de apagado



Estabelecendo uma conexão com a barra de som



Aguardando o emparelhamento com a barra de som



Ocorreu um erro e o circuito de proteção foi ativado



Marcas comerciais



Dolby, Dolby Audio, Pro Logic e o símbolo do duplo D são marcas comerciais da Dolby Laboratories Licensing Corporation. Fabricado sob licença da Dolby Laboratories.

Trabalhos confidenciais não publicados. Copyright © 2012–2021 Dolby Laboratories. Todos os direitos reservados.



HIGH-DEFINITION MULTIMEDIA INTERFACE

Os termos HDMI e High-Definition Multimedia Interface, e o logotipo HDMI são marcas comerciais ou marcas comerciais registradas da HDMI Licensing Administrator, Inc. nos Estados Unidos e em outros países.



A marca nominal Bluetooth® e os logotipos são marcas registradas de propriedade da Bluetooth SIG, Inc. e qualquer uso de tais marcas pela Yamaha Corporation está sob licença. Outras marcas comerciais e nomes comerciais pertencem a seus respectivos proprietários.

Sobre programas de software de terceiros

Esta barra de som usa programas de software de terceiros.

Para os direitos autorais e os termos e condições do contrato de programa de software de terceiros usados, considere o seguinte website.

<https://manual.yamaha.com/av/cm/sla/22/src30a/>

Lista de centros de apoio

Se o problema ainda não puder ser resolvido, entre em contato conosco para obter suporte ao produto, como mostrado abaixo.

Para clientes no Japão

- Entre em contato com a loja onde você adquiriu este produto ou com o Centro de Suporte ao Produto, conforme listado no “Brochura de Segurança” incluído com este produto.

Para clientes fora do Japão

- Entre em contato com o revendedor autorizado Yamaha ou o centro de serviço mais próximo.
<https://manual.yamaha.com/av/support/>

Yamaha Global Site
<https://www.yamaha.com/>

Yamaha Downloads
<https://download.yamaha.com/>

© 2022 Yamaha Corporation

Published 05/2022 NV-A0

AV21-0121