



MusicCast 50

Wireless Streaming Speaker

WX-051

Manual do Proprietário

Antes de usar a unidade, certifique-se de ler a "Brochura de Segurança".

MusicCast

PT

Sumário

Introdução	3	Recursos úteis	18
Sobre este documento	3	Favoritos	18
Acessórios	3	Despertador	19
Uso da unidade	4	Função de bloqueio para crianças	21
Componentes da unidade	5	Definições de opção	22
Painel superior	5	Atualização do firmware	24
Painel traseiro	6	Uso das definições do seu iPhone para conectar a uma rede	25
Use o MusicCast CONTROLLER para conectar a uma rede	7	Solução de problemas	26
Reproduza de uma fonte de entrada	8	Geral	26
Audição de música armazenada em um dispositivo móvel	8	Rede	27
Audição de rádio internet	9	Bluetooth	29
Audição de serviços de transmissão	9	Formatos de arquivo, e dispositivos/mídias suportados pela unidade	30
Audição de música armazenada em um serviço de mídia	10	Especificações	31
Audição de música via AirPlay	11	Marcas comerciais	32
Audição de música via Bluetooth	12		
Audição de música de dispositivos externos	14		
Emparelhe a unidade com os dispositivos compatíveis com MusicCast	15		
Configuração de uma rede MusicCast	15		
Uso de duas unidades (função MusicCast Stereo)	16		
Uso da unidade como uma caixa acústica surround (função MusicCast Surround)	17		

Introdução

Sobre este documento

Este documento explica todas as funções e operações da unidade em detalhes. O Guia Rápido fornecido fornece instruções breves sobre como conectar a unidade a uma rede e reproduzir arquivos de música armazenados em um dispositivo móvel. Guarde o Guia Rápido à mão para futuras consultas.

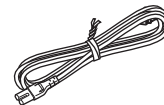
- Neste documento, smartphones e outros dispositivos móveis com um sistema operacional iOS ou Android são denominados coletivamente como “dispositivos móveis”
- O termo “iPhone” usado neste documento também refere-se a dispositivos “iPod touch” e “iPad”.
- As ilustrações neste manual podem diferir ligeiramente dos objetos reais representados.
- As capturas de tela do aplicativo MusicCast CONTROLLER neste documento foram feitas com um dispositivo executando a versão em inglês de iOS. As exibições das telas reais podem diferir dependendo da versão do aplicativo ou do iOS usado.
- Símbolos e convenções

Cuidado Indica informações que devem ser lidas antes do uso para prevenir uma falha ou dano físico.

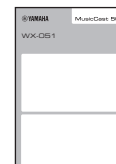
Observação Indica precauções e informações suplementares que devem ser lidas antes de usar a unidade.

☞ Faz referência a uma outra página ou páginas que fornecem informações adicionais.

Acessórios



Cabo de alimentação



Guia Rápido



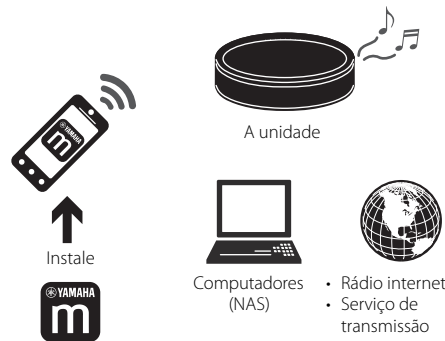
Brochura de Segurança

Uso da unidade

- Esta unidade é uma caixa acústica de transmissão sem fio que pode ser usada com uma rede doméstica ou sistema de áudio para reproduzir áudio de rádio internet, servidor de mídia (computador ou NAS), dispositivos AirPlay ou Bluetooth na mesma rede.
- A unidade em si é pequena, mas produz um som rico graças ao processador de sinal digital (DSP) exclusivo da Yamaha.
- Esta unidade pode ser operada em uma rede de áudio doméstica configurada com o aplicativo MusicCast CONTROLLER dedicado. (☞ p. 7 "Use o MusicCast CONTROLLER para conectar a uma rede")

🎵 Use o MusicCast CONTROLLER para configurar uma rede de áudio doméstica 🎵

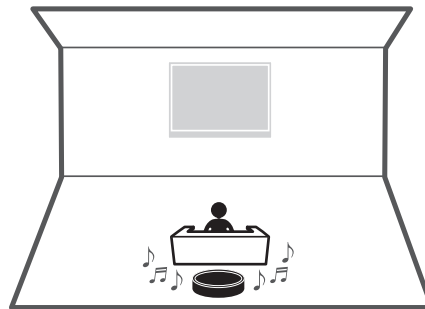
Reproduza áudio de uma gama incrivelmente ampla de fontes de entrada com uma qualidade sonora superior



É necessário um roteador LAN sem fio (ponto de acesso).

Uso da unidade como uma caixa acústica surround

A unidade pode ser combinada com um amplificador ou barra de som Yamaha e atuar como uma caixa acústica surround sem fio. (☞ p. 17 "Uso da unidade como uma caixa acústica surround (função MusicCast Surround)")



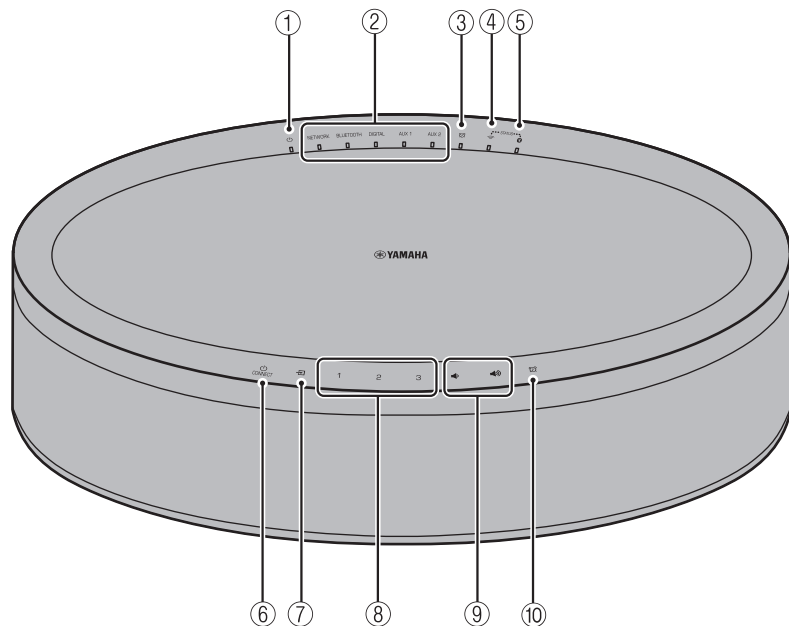
Combinação com dispositivos compatíveis com MusicCast

Ouçã emissoras de rádio internet em múltiplas salas ou reproduza arquivos de música. Use MusicCast para desfrutar de música em toda a casa. (☞ p. 15 "Configuração de uma rede MusicCast")



Componentes da unidade

Painel superior



Indicadores

- ① **Indicador de alimentação** (↗ p. 7)
Acende-se solidamente quando a unidade é ligada.
- ② **Indicadores de fonte de entrada**
Acende-se quando uma fonte de entrada é selecionada.

- ③ **Indicador de despertador** (↗ p. 19)

- ④ **Indicador de LAN sem fio** (↗ p. 23)

Acende-se solidamente quando a unidade é conectada, sem fios, a um roteador LAN sem fio. Se a função MusicCast Stereo ou MusicCast Surround for usada, este indicador se acende solidamente quando a unidade é conectada a um roteador LAN sem fio com um cabo de rede.

- ⑤ **Indicador Bluetooth** (↗ p. 12, 23)

Painel de controle

O painel de controle é sensível ao toque. Toque nos ícones com o dedo para controlar as funções.


- ⑥ **(Alimentação)/CONNECT** (↗ p. 7)

Standby automático

A unidade entra automaticamente no modo de standby (standby automático) em qualquer uma das seguintes situações:

- NETWORK ou BLUETOOTH é selecionado como a fonte de entrada, mas nenhum áudio for reproduzido, e nenhuma operação é realizada durante mais de 20 minutos.
- DIGITAL, AUX 1 ou AUX 2 é selecionado como a fonte de entrada, mas nenhuma operação é realizada durante mais de 8 horas.

Consulte "Definições de opção" (↗ p. 22) para desativar a função de standby automático.

⑦  (☞ p. 12, 14)

Muda a fonte de entrada.

Cada vez que você tocar em , a fonte de entrada mudará na seguinte ordem.

NETWORK → BLUETOOTH → DIGITAL → AUX 1 → AUX 2

⑧ **1, 2, 3** (☞ p. 18)

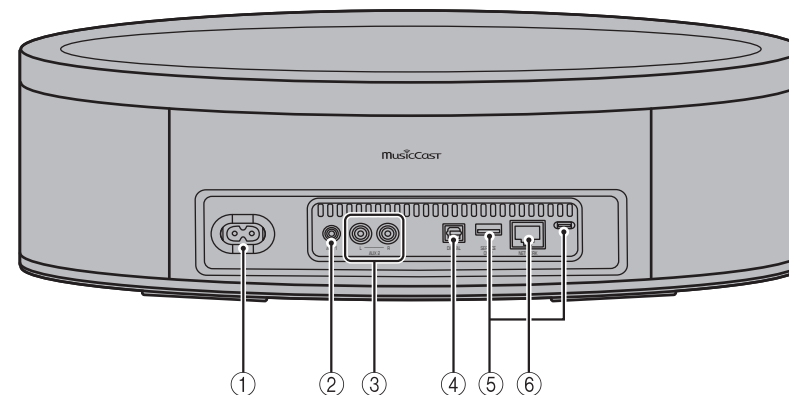
⑨ , 

Ajustam o volume do som.

⑩  (☞ p. 19)

Define o despertador.

Painel traseiro



① Conector de alimentação (☞ p. 7)

② Conector AUX 1 (Entrada mini jack) (☞ p. 14)

③ Conector AUX 2 (Entrada RCA) (☞ p. 14)

④ Conector DIGITAL (Entrada óptica digital) (☞ p. 14)

⑤ Conector SERVICE ONLY

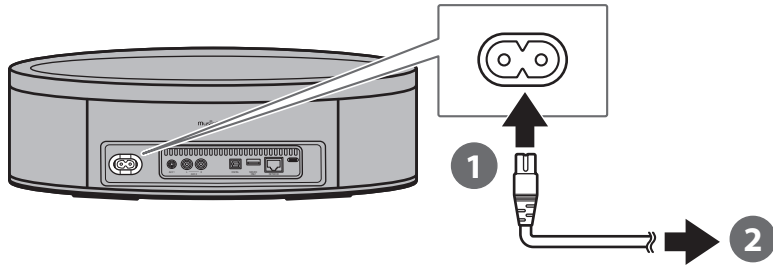
Use quando a unidade precisar de manutenção.

⑥ Conector NETWORK (☞ p. 7)

Use o MusicCast CONTROLLER para conectar a uma rede

1 Conecte a unidade a uma tomada elétrica.

Conecte o cabo de alimentação (fornecido) ao conector de alimentação na unidade e, em seguida, conecte o plugue de alimentação a uma tomada elétrica.



Observação

Ao conectar o cabo de alimentação a uma tomada elétrica, os componentes sensíveis ao toque na unidade serão ajustados. Este ajuste demora cerca de cinco segundos. Não opere a unidade enquanto este ajuste estiver em progresso para evitar um mau funcionamento da unidade.

2 Conecte a uma rede

Siga os passos 1–3 à direita para conectar a uma rede.

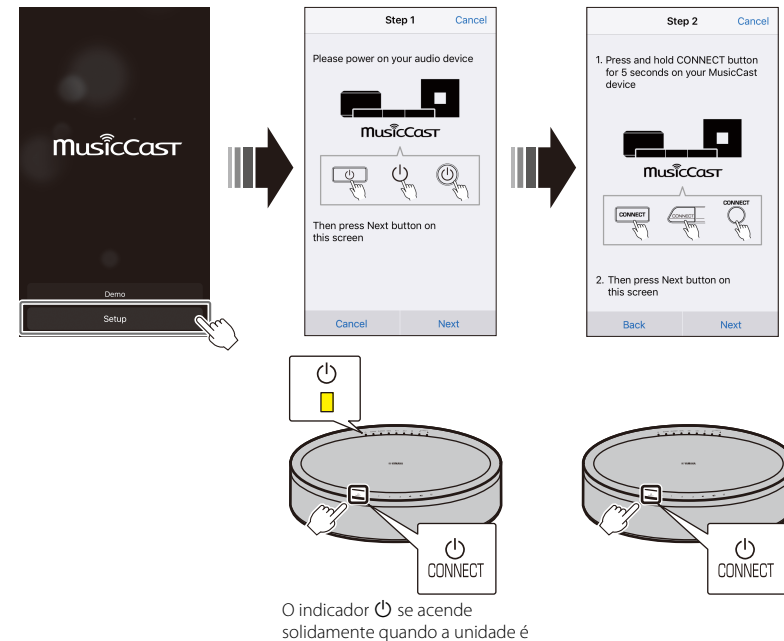
A unidade pode ser conectada a uma rede usando uma conexão com fio ou sem fio. É necessário um cabo de rede (disponível separadamente) para uma conexão de rede com fio.

Observação

- Para uma conexão de rede com fio, conecte um cabo de rede de par torcido blindado (STP) padrão (direto, categoria 5 ou superior, vendido separadamente) ao conector NETWORK no painel traseiro.
- Para mais informações sobre conexões à internet, consulte a documentação fornecida com os seus dispositivos de rede.

- Um software de segurança instalado no seu computador ou definições de dispositivos de rede (como firewall, etc.) podem bloquear o acesso da unidade ao seu computador ou às emissoras de rádio internet. Se isso ocorrer, altere as definições do software de segurança ou dos dispositivos de rede para permitir o acesso pela unidade.

- 1 Baixe o aplicativo MusicCast CONTROLLER para o seu dispositivo móvel da App Store ou do Google Play.
- 2 Use o aplicativo para configurar as definições de rede.

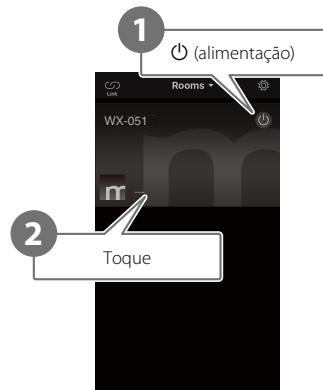


O indicador se acende solidamente quando a unidade é

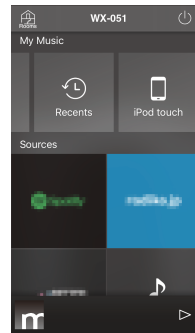
- 3 Siga as instruções na tela do aplicativo para completar as definições de rede.

Reproduza de uma fonte de entrada

Use o aplicativo MusicCast CONTROLLER para reproduzir música. Selecione uma sala registrada com a unidade para abrir a tela de seleção de fonte de entrada. Esta tela oferece acesso às várias fontes de entrada.



Selecione uma sala registrada com a unidade.



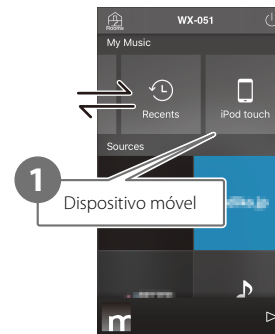
Selecione uma fonte de entrada. (Tela de seleção da fonte de entrada)

Audição de música armazenada em um dispositivo móvel

Reproduza arquivos de música no dispositivo móvel no qual o aplicativo MusicCast CONTROLLER foi instalado.

Observação

Os tipos (formatos) de arquivos de áudio que podem ser reproduzidos variam segundo o dispositivo móvel. Consulte a documentação fornecida com o seu dispositivo móvel para as informações sobre os formatos de arquivo suportados.

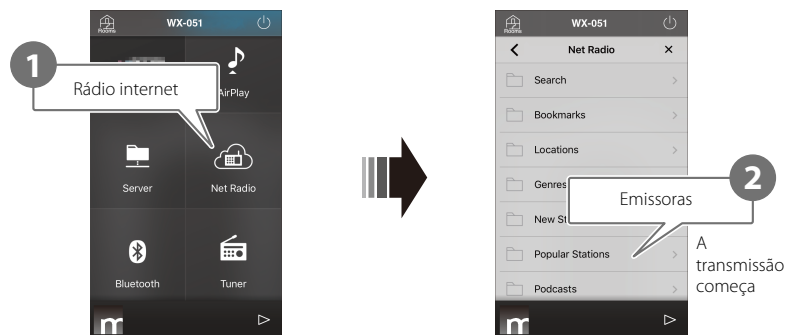


Tela de seleção da fonte de entrada



Audição de rádio internet

Ouça transmissões de rádio de todo o mundo que são distribuídas através da internet.



Tela de seleção da fonte de entrada

Observação

- Algumas emissoras de rádio internet podem não estar disponíveis, ou podem estar disponíveis somente durante determinadas horas.
- Este serviço pode ser terminado sem aviso prévio.
- Esta função emprega o extensivo catálogo airable.radio. "airable" é um serviço da Tune In GmbH.

Audição de serviços de transmissão

Você pode ouvir um serviço de transmissão usando o aplicativo MusicCast CONTROLLER. Na tela MusicCast CONTROLLER, selecione a sala registrada com a unidade e, em seguida, selecione o serviço de transmissão a ser sintonizado pelo nome da emissora. Para mais detalhes, consulte o aplicativo MusicCast CONTROLLER.

Observação

- O serviço é limitado a determinadas áreas.
- Os serviços suportados com a unidade podem não estar disponíveis dependendo de algumas regiões em que a unidade foi comprada.
- O serviço pode mudar ou ser descontinuado sem aviso prévio.
- Depois de registrar a unidade no aplicativo MusicCast CONTROLLER, você poderá começar a usar o serviço de transmissão. Para mais detalhes, consulte "Use o MusicCast CONTROLLER para conectar a uma rede" (p. 7).
- Para mais detalhes sobre o serviço de transmissão de música, consulte os suplementos para serviço de transmissão. Acesse o website Yamaha Downloads para baixar um suplemento. <https://download.yamaha.com/>

Audição de música armazenada em um serviço de mídia

Você pode reproduzir arquivos de música armazenados em um computador ou dispositivo de armazenamento anexado à rede (NAS) na mesma rede que a unidade. Em tais casos, o computador (ou NAS) atua como um servidor de mídia.

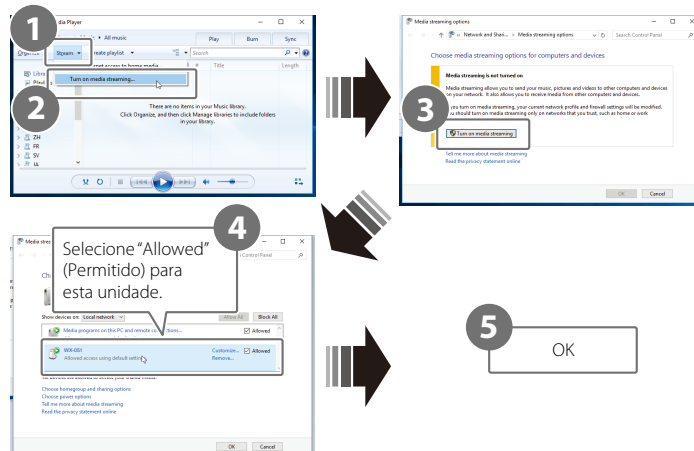
Observação

- Conecte a unidade e o computador (ou NAS) ao mesmo roteador LAN sem fio (ponto de acesso).
- Para as informações sobre os arquivos de música que podem ser reproduzidos com esta unidade, consulte “Formatos de arquivo, e dispositivos/mídias suportados pela unidade” (⇨ p. 30).

1 Configure o compartilhamento de mídia.

O compartilhamento de mídia deve estar ativado para reproduzir música armazenada no servidor de mídia (computador ou NAS). As instruções a seguir usam o Windows Media Player 12 como exemplo. Siga as instruções na tela, como mostrado abaixo, para configurar o compartilhamento de mídia.

Windows Media Player 12



Observação

- As capturas de tela de Windows Media Player 12 foram feitas usando um computador com uma interface em inglês.
- Se o servidor de mídia (computador ou NAS) usa um aplicativo que não seja o Windows Media Player para reproduzir áudio, consulte a documentação fornecida com o computador (ou NAS) ou o aplicativo de software para as instruções sobre como ativar o compartilhamento de mídia.
- Para obter detalhes sobre o compartilhamento de mídia, consulte a ajuda do Windows Media Player.

2 Reproduza um arquivo de música.



Audição de música via AirPlay

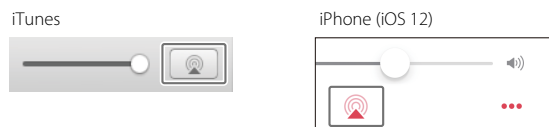
Você pode reproduzir arquivos de música de iTunes, ou armazenados em um iPhone, usando a função AirPlay.

Observação

Conecte a unidade, o computador (ou NAS) e o iPhone ao mesmo roteador LAN sem fio (ponto de acesso).

1 Inicie o iTunes ou exiba a tela de reprodução de música do iPhone.

Quando o iTunes iPhone reconhecer a unidade, o ícone de AirPlay será exibido na tela.



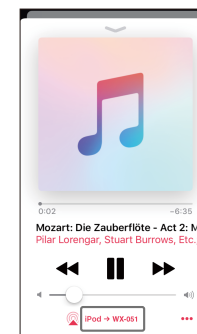
Observação

Se o ícone não for exibido, verifique se a unidade e o computador (ou iPhone) estão conectados corretamente ao roteador LAN sem fio.

2 Clique ou toque no ícone de AirPlay no iTunes ou no iPhone, e selecione a unidade (uma sala registrada com a unidade) como o destino da saída de áudio.

3 Reproduza um arquivo de música.

A fonte de entrada da unidade muda para AirPlay e a música começará a tocar.




Audição de música via Bluetooth

A unidade pode ser usada para reproduzir música de um dispositivo Bluetooth, como um dispositivo móvel ou um player de música digital.

Para mais informações sobre Bluetooth, consulte a documentação fornecida com o dispositivo Bluetooth.

Observação

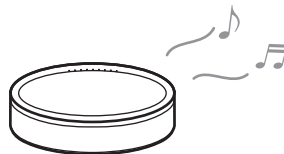
- Se um dispositivo ou mais dispositivos Bluetooth tiverem sido conectados à unidade antes, a unidade será conectada ao último dispositivo conectado quando Bluetooth for ativado. Termine esta conexão para conectar um novo dispositivo.
- Toque e segure  na unidade durante pelo menos três segundos para terminar a conexão Bluetooth.

Audição de música em um dispositivo Bluetooth

O áudio de um dispositivo Bluetooth pode ser reproduzido através de uma conexão sem fio.

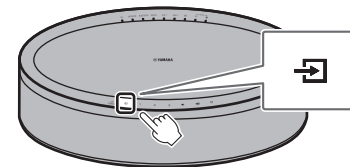


Dispositivo Bluetooth

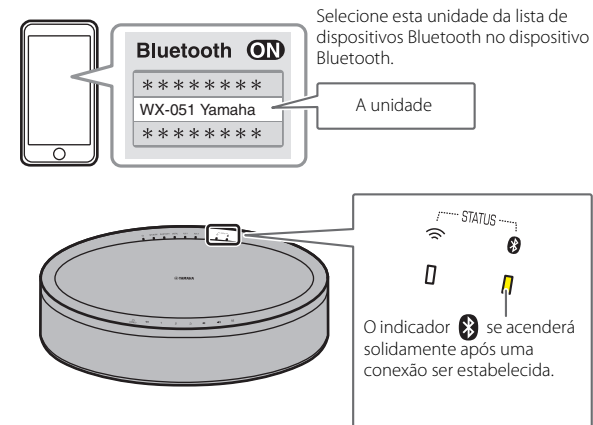


A unidade

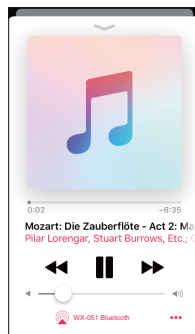
1 Selecione Bluetooth como a fonte de entrada.



2 Conecte um dispositivo Bluetooth à unidade.



3 Reproduza um arquivo de música.



Observação

Se uma conexão Bluetooth não for estabelecida, apague o registro da unidade do dispositivo Bluetooth e, em seguida, tente repetir os passos **1-2**.

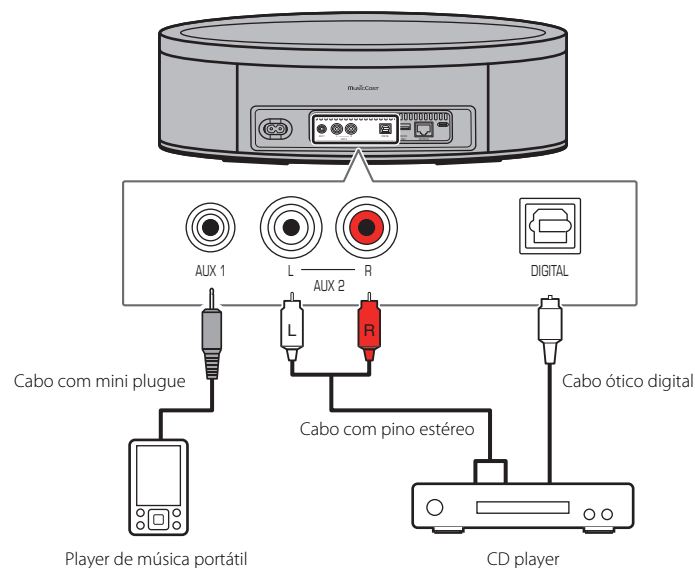
Audição de música de dispositivos externos

A música reproduzida em um dispositivo externo, como um CD player, pode ser ouvida através desta unidade.

Observação

- Baixe o volume o suficiente na unidade e no dispositivo externo antes da conexão. Caso contrário, o volume pode estar inesperadamente alto quando a música começar a tocar.
- Conecte os dispositivos externos corretamente aos conectores da unidade (☞ p. 6). Consulte a documentação fornecida com os dispositivos externos para mais informações.

- 1 Desconecte o cabo de alimentação da tomada elétrica e, em seguida, conecte os dispositivos externos à unidade.**



Use cabos vendidos separadamente para as conexões.

- 2 Conecte o cabo de alimentação a uma tomada elétrica e, em seguida, ligue a unidade.**

- 3 Selecione DIGITAL, AUX 1 ou AUX 2 como uma fonte de entrada.**

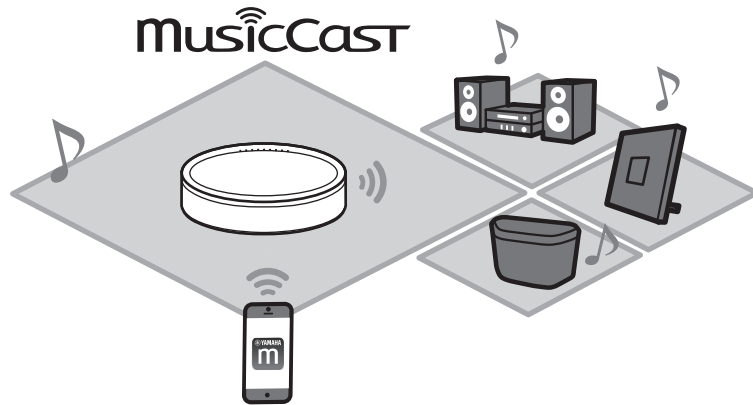


- 4 Reproduza o dispositivo externo conectado à unidade.**

Consulte a documentação fornecida com o dispositivo externo para informações sobre a reprodução.

Emparelhe a unidade com os dispositivos compatíveis com MusicCast

Você pode usar múltiplas unidades, ou pode emparelhar a unidade com outros dispositivos compatíveis com MusicCast para desfrutar de áudio com uma qualidade mais alta. Você pode configurar uma rede de áudio doméstica usando o aplicativo MusicCast CONTROLLER.



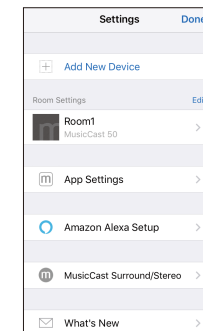
Configuração de uma rede MusicCast

Registre a unidade com o aplicativo MusicCast CONTROLLER e, em seguida, registre outros dispositivos compatíveis com MusicCast-com o aplicativo.

Observação

Para registrar a unidade com o aplicativo, consulte "Use o MusicCast CONTROLLER para conectar a uma rede" (⇨ p. 7).

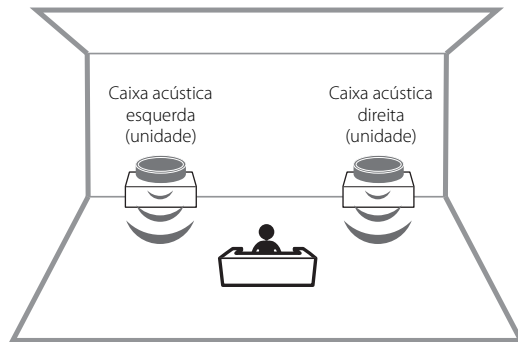
- 1 Toque  (Definições).
- 2 Siga as instruções na tela para registrar os dispositivos compatíveis com MusicCast.



Uso de duas unidades (função MusicCast Stereo)

Embora esta unidade seja uma caixa acústica estéreo, duas unidades podem ser usadas em conjunto como caixas acústicas estéreo, o que lhe dará uma sensação de estar em uma execução ao vivo, atribuindo e posicionando uma unidade como a caixa acústica esquerda e a outra como a caixa acústica direita.

Ao usar esta função, atualize o firmware das unidades para as últimas versões (☞ p. 24 “Atualização do firmware”).



Observação

- Quando a função MusicCast Stereo é usada, uma unidade deve ser definida como “Pairing Master” e a outra como “Pairing Device”. A unidade “Pairing Device” suporta apenas as seguintes operações.
 - Ligar e desligar as unidades
 - Ajustar o volume
- Quando a função MusicCast Stereo é usada, as definições de opção disponíveis são “Inicializar a unidade” (☞ p. 22) e “Ativar/desativar a função de bloqueio para crianças” (☞ p. 23).
- Se o despertador tiver sido definido, desligue-o antes de configurar MusicCast Stereo.

- 1 Registre a primeira e a segunda unidade com a mesma localização no aplicativo MusicCast CONTROLLER (☞ p. 15 “Configuração de uma rede MusicCast”).**
- 2 Siga as instruções na tela do aplicativo para completar as definições.**



Conexão da unidade a um subwoofer na mesma rede

Você pode conectar a unidade a um subwoofer de rede compatível com MusicCast para obter graves mais dinâmicos.

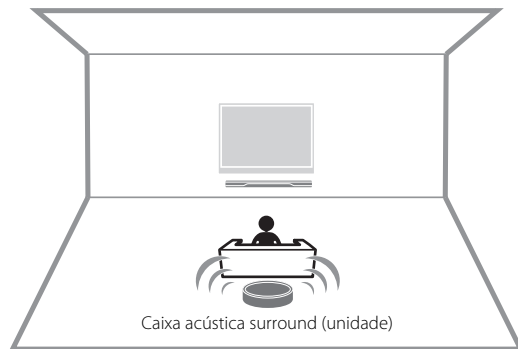
Siga as instruções na tela do aplicativo MusicCast CONTROLLER para registrar a unidade e um subwoofer de rede compatível com MusicCast com a mesma localização. (☞ p. 7 “Use o MusicCast CONTROLLER para conectar a uma rede”)

- Consulte a documentação fornecida com o subwoofer de rede para mais informações.
- Se o despertador tiver sido definido, desligue-o antes de conectar o subwoofer de rede.

Uso da unidade como uma caixa acústica surround (função MusicCast Surround)

Você pode emparelhar dispositivos compatíveis com MusicCast Surround como Receivers AV ou Sound Bars com as unidades para curtir áudio multicanal.

Ao usar esta função, atualize o firmware da unidade e dos dispositivos compatíveis com MusicCast Surround para as últimas versões (↗ p. 24 “Atualização do firmware”). Consulte a documentação fornecida com os dispositivos externos para as informações sobre as atualizações do firmware.



- 1 Registre as unidades e um Receiver AV compatível com MusicCast Surround ou Sound Bar com a mesma localização no aplicativo MusicCast CONTROLLER (↗ p. 15 “Configuração de uma rede MusicCast”).**

- 2 Siga as instruções na tela do aplicativo para completar as definições.**



Configure MusicCast Surround no receiver AV ou barra de som que será emparelhado(a) com a unidade.

Observação

- As seguintes funções e operações não ficam disponíveis quando a unidade é usada como uma caixa acústica surround.
 - Função de favoritos
 - Função de despertador
 - Ajuste do volume
 - O volume é ajustado para ficar igual ao nível do volume especificado com o Receiver AV ou Sound Bar.
 - Definições de opção que não sejam “Inicializar a unidade” (↗ p. 22) e “Ativar/desativar a função de bloqueio para crianças” (↗ p. 23).
- Duas unidades podem ser usadas como caixas acústicas estéreo. Posicione uma uni na esquerda e a outra na direita da posição de audição.
- Se o despertador tiver sido definido, desligue-o antes de configurar MusicCast Surround.

Favoritos

Você pode registrar canções, emissoras de rádio internet e outras coisas como favoritos com a unidade e com o aplicativo MusicCast. Uma vez registrados, os seus favoritos podem ser facilmente selecionados para audição. É possível registrar até três conteúdos favoritos com a unidade. É possível registrar até 40 conteúdos favoritos com o aplicativo MusicCast CONTROLLER.

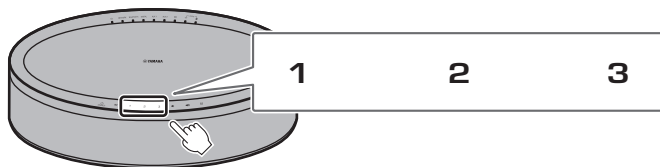
As seguintes fontes de entrada podem ser registradas.

- Servidores de mídia (computadores ou NAS) contendo arquivos de música, emissoras de rádio internet e servidores de transmissão.
- Bluetooth

Registre favoritos com a unidade

- 1 Use o aplicativo MusicCast CONTROLLER para reproduzir a fonte de entrada a ser registrada.**
- 2 Mantenha **1, 2** ou **3** pressionado na unidade durante pelo menos três segundos durante a reprodução.**

O indicador  pisca três vezes e a fonte de entrada é atribuída a tal número de favoritos.

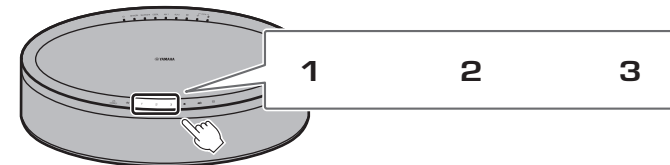


Observação

Os favoritos atribuídos a **1, 2** e **3** na unidade também serão atribuídos aos "Favoritos" 1, 2 e 3 do aplicativo MusicCast CONTROLLER. Se o favorito 1, 2 ou 3 for alterado com a unidade ou com o aplicativo MusicCast CONTROLLER, o favorito correspondente também será alterado automaticamente pelo outro.

Reproduza suas fontes de entrada favoritas

Toque em **1, 2** ou **3** na unidade.



Despertador

O aplicativo MusicCast CONTROLLER pode ser usado para definir o despertador. O despertador pode soar como bipes, ou como um conteúdo de rede reproduzido de um servidor de mídia (computador ou NAS) ou emissora de rádio internet, por exemplo.

Tipo de despertador

Três tipos de despertador—música, bipes, combinação de música e bipes—estão disponíveis.

Somente música	A música começa a tocar na hora especificada. O volume começa baixo e aumenta gradativamente.
Música + bipes	A música começa a tocar a um baixo volume durante três minutos antes da hora especificada, aumentando gradativamente. Os bipes começam a soar em cima da música na hora especificada.
Somente bipes	Os bipes começam a soar na hora especificada.

Defina o despertador

1 Use o aplicativo MusicCast CONTROLLER para definir o despertador.



Observação

Nenhum despertador soará se “Somente música” for selecionado para o tipo de despertador e o conteúdo de rede especificado não estiver disponível por alguma razão. Portanto, é recomendável selecionar “Música + bipes” ou “Somente bipes” para despertadores importantes.


2 Toque em na unidade.

O indicador  se acende solidamente e o despertador é ativado.

O status do despertador alterna-se entre ativado e desativado a cada vez que  for tocado.



Observação

As definições de despertador são retidas ao desativar o despertador. Ao tocar em  para ativar o despertador, a última definição de despertador especificada é aplicada.

Pare o som do despertador

Toque em qualquer um dos ícones no painel de controle da unidade enquanto o despertador estiver soando para parar o som do despertador.

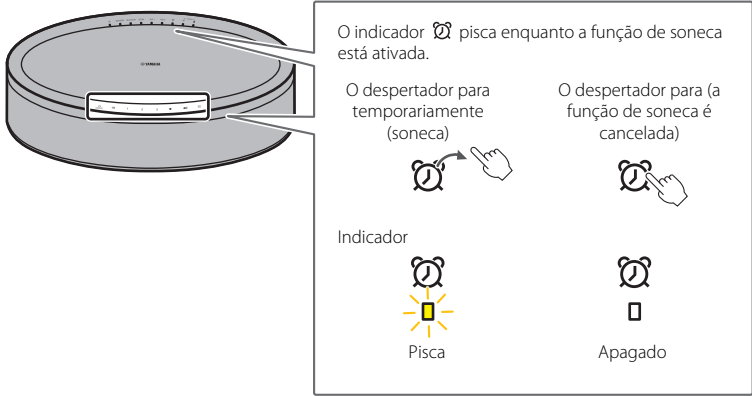
Observação

Se o despertador não parar de soar manualmente, ele parará automaticamente depois de passar uma hora.

Função de soneca

O aplicativo MusicCast CONTROLLER pode ser usado para definir a função de soneca, que para o som do despertador e define-o para soar de novo cinco minutos mais tarde.

Quando esta função está ativada, o despertador parará e voltará a soar de novo cinco minutos mais tarde quando qualquer um dos ícones no painel de controle for tocado. Para parar a operação do despertador completamente, mantenha pressionado qualquer um dos ícones no painel de controle durante pelo menos cinco segundos.



Observação

Quando "Música + bipes" estiver selecionado como o tipo de despertador, tocar em qualquer um dos ícones no painel de controle enquanto o despertador estiver soando parará somente os bipes. Toque em qualquer um dos ícones novamente para interromper a música também. Repare que o despertador soará novamente cinco minutos mais tarde. Para interromper a música e bipes completamente, mantenha pressionado qualquer um dos ícones no painel de controle durante pelo menos cinco segundos.

Função de bloqueio para crianças

Esta unidade é equipada com uma função de bloqueio para crianças. Quando a função de bloqueio para crianças está ativada, algumas operações do painel de controle são desativadas para operações acidentais ou não intencionais. Esta função está desativada por padrão. Quando a função de bloqueio para crianças está ativada, somente as seguintes funções podem ser operadas através do painel de controle. Use o aplicativo MusicCast CONTROLLER para operar as outras funções.



Quando a unidade está no modo de standby

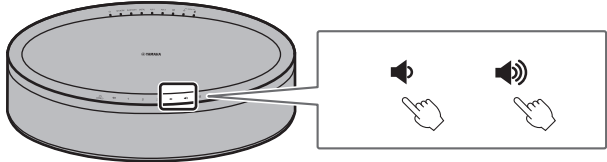
- ligue a unidade
- configure as opções (p. 22)

Quando a unidade está ligada

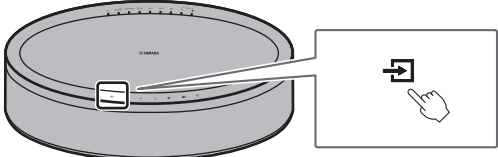
- coloque a unidade no modo de standby
- pare o som do despertador

Ativação/desativação da função de bloqueio para crianças

1 Mantenha pressionados  e  simultaneamente no painel de controle durante pelo menos cinco segundos quando a unidade estiver no modo de standby.



2 Toque e segure  durante pelo menos três segundos.



Os indicadores AUX 1 e AUX 2 piscarão três vezes, e a função de bloqueio para crianças será ativada.



Para desativar a função de bloqueio para crianças, repita os passos **1** e **2**.

Os indicadores AUX 1 e AUX 2 piscarão duas vezes, e a função de bloqueio para crianças será desativada.

Observação





Se nenhuma operação for realizada durante dez segundos ou mais após a realização do passo **1**, a unidade retornará ao modo de standby sem ativar/desativar a função de bloqueio para crianças. Prossiga para o passo **1** novamente para ativar/desativar a função de bloqueio para crianças.

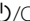
Definições de opção

A seguintes opções podem ser alteradas quando a unidade estiver no modo de definição de opção. Para colocar a unidade no modo de definição de opção, toque e segure  e  simultaneamente no painel de controle durante pelo menos cinco segundos quando a unidade estiver no modo de standby.


Observação

- Se nenhuma operação for realizada durante dez segundos ou mais, o modo de definição de opção será cancelado.
- As definições de opção disponíveis quando se usa a função MusicCast Stereo ou a função MusicCast Surround, ou quando um subwoofer de rede compatível com MusicCast estiver conectado à unidade são "Inicializar a unidade" e "Ativar/desativar a função de bloqueio para crianças".


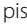
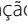

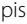
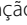

Menu de definição	Padrão	Instruções
Inicializar a unidade	—	Toque e segure  /CONNECT no painel de controle durante pelo menos três segundos. O indicador  piscará duas vezes, e a unidade será inicializada.
Ativar/desativar standby de rede*	Ativado	Toque e segure 1 no painel de controle durante pelo menos três segundos. O indicador NETWORK piscará duas vezes, e esta função será desativada. Repetir esta operação alternadamente ativa e desativa esta função. Quando esta função for ativada, o indicador NETWORK piscará três vezes.
Ativar/desativar standby automático	Ativado	Toque e segure 2 no painel de controle durante pelo menos três segundos. O indicador  piscará duas vezes, e esta função será desativada. Repetir esta operação alternadamente ativa e desativa esta função. Quando esta função for ativada, o indicador  piscará três vezes.

* Esta opção ativa ou desativa as operações de rede quando a unidade está no modo de standby. Se o modo de standby de rede for desativado, as operações de rede são terminadas se a unidade estiver no modo de standby. Além disso, é ativado um modo "standby eco" especial, que minimiza o consumo de energia. A seguinte operação e funções não ficam disponíveis no modo de standby eco. Para realizar ou usá-los, toque em /CONNECT na unidade para ligar a unidade.

- Uso do aplicativo MusicCast CONTROLLER para ligar a unidade.
- AirPlay
- Bluetooth
- Função MusicCast Stereo/MusicCast Surround



Com um design avançado de economia de energia, este produto consegue obter um baixo consumo de energia inferior a dois watts no modo de standby de rede.

Menu de definição	Padrão	Instruções
Ativar/desativar LAN Sem Fio	Ativado	Toque e segure  no painel de controle durante pelo menos três segundos. O indicador  piscará duas vezes, e a função de LAN sem fio será desativada. Repetir esta operação alternadamente ativa e desativa esta função. Quando esta função for ativada, o indicador  piscará três vezes. Certifique-se de configurar as definições de rede usando o aplicativo MusicCast CONTROLLER para conectar a unidade a uma rede (☞ p. 7).
Ativar/desativar Bluetooth	Ativado	Toque e segure  no painel de controle durante pelo menos três segundos. O indicador  piscará duas vezes, e o Bluetooth será desativado. Repetir esta operação alternadamente ativa e desativa esta função. Quando esta função for ativada, o indicador  piscará três vezes.
Ativar/desativar a função de bloqueio para crianças	Desativado	Toque e segure  durante pelo menos três segundos. Os indicadores AUX 1 e AUX 2 piscarão três vezes, e esta função será ativada. Repetir esta operação alternadamente ativa e desativa esta função. Quando esta função for desativada, os indicadores AUX 1 e AUX 2 piscarão duas vezes.

(Modelos do Reino Unido, Europa, Oriente Médio e Coreia)

A unidade entrará automaticamente no modo de standby eco quando forem verificadas todas as seguintes condições:

- O standby de rede está ativado.
- A função Bluetooth está desativada.
- A função de LAN sem fio está desativada.
- Não houve uma conexão LAN com fio durante mais de 8 horas.



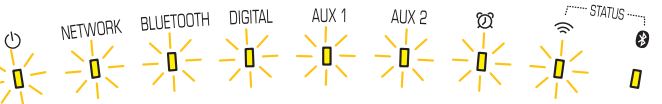
No entanto, a unidade não entrará no modo de standby eco se a função MusicCast Stereo ou a função MusicCast Surround estiver ativada.

Atualização do firmware

O firmware da unidade pode ser atualizado se a unidade estiver conectada à internet. Quando um novo firmware for lançado, um aviso é exibido pelo aplicativo MusicCast CONTROLLER. Siga as instruções na tela do aplicativo para atualizar o firmware da unidade.

Indicadores do progresso da atualização


O progresso da atualização pode ser confirmado através dos indicadores na unidade.

Status	Indicadores
Atualização em progresso	 <p>O indicador Bluetooth, Wi-Fi ou Bluetooth LE piscará durante o progresso da atualização.</p>
Atualização concluída com êxito	 <p>Acendem-se solidamente</p> <p>Quando a atualização é concluída com êxito, a unidade é desligada automaticamente e, em seguida, é ligada novamente.</p>
Atualização falhou	 <p>Os indicadores piscarão ou se acenderão dependendo da causa da falha.</p> <p>Desconecte o cabo de alimentação da tomada elétrica, conecte-o novamente, e tente atualizar o firmware da unidade de novo.</p>

Observação

- Não tente operar a unidade nem desconecte o cabo de alimentação ou o cabo de rede durante a atualização do firmware.
- Uma velocidade insuficiente da rede ou outras questões da rede sem fio podem causar a falha da atualização do firmware.


Uso das definições do seu iPhone para conectar a uma rede

Quando a unidade é ligada pela primeira vez após a compra ou após a inicialização da unidade, o indicador  na unidade pisca, e a unidade começará automaticamente a buscar um dispositivo iOS, como um iPhone. As definições de rede do seu dispositivo iOS podem ser aplicada à unidade para uma fácil conexão a uma rede sem fio existente.

- Baixe e instale o aplicativo MusicCast CONTROLLER no seu dispositivo iOS para aproveitar ao máximo todos os recursos oferecidos por esta unidade (☞ p. 7).
- As definições de rede do dispositivo iOS não podem ser aplicadas automaticamente à unidade (este recurso) quando um cabo de cabo estiver conectado à unidade.

Observação

- Certifique-se de que o dispositivo iOS esteja conectado a um roteador LAN sem fio (ponto de acesso).
- É necessário um dispositivo iOS com o sistema iOS 7,1 ou posterior.
- As definições de rede do dispositivo iOS não podem ser aplicadas à unidade para estabelecer uma conexão sem fio se o roteador LAN sem fio estiver usando a criptografia WEP.

- 1 Enquanto o indicador  estiver piscando, abra as definições de Wi-Fi do dispositivo iOS e, em seguida, especifique esta unidade como o alto-falante de AirPlay.**

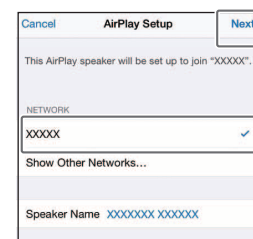
iOS 11 (Interface em inglês)



Nome da unidade

- 2 Selecione a rede sem fio (ponto de acesso) à qual irá conectar a unidade.**

Uma vez que as definições de rede tenham sido compartilhadas com êxito, a unidade será conectada automaticamente à rede sem fio selecionada.




Toque aqui para iniciar a configuração

Rede selecionada

Solução de problemas

Consulte a tabela abaixo se a unidade falhar ou não funcionar adequadamente. Se o problema não estiver na lista, ou se os sintomas persistirem após seguir as instruções fornecidas, desligue a unidade, desconecte a unidade da tomada elétrica, e contate o representante Yamaha autorizado ou centro de serviços mais próximo.

Geral

Problema	Causa	Solução
A unidade não é ligada. Os sensores de toque não respondem.	Um sensor de toque foi tapado ou tocado inadvertidamente enquanto a unidade estava sendo iniciada (um período de aproximadamente cinco segundos após a conexão do cabo de alimentação a uma tomada elétrica).	Evite tapar ou tocar inadvertidamente os sensores de toque enquanto a unidade estiver sendo iniciada. Não tente ligar a unidade até que o processo de iniciação seja concluído (☞ p. 5).
A unidade é desligada logo após ser ligada. A unidade não funciona adequadamente.	O cabo de alimentação não está conectado corretamente.	Certifique-se de que o cabo de alimentação esteja firmemente inserido no conector de alimentação na unidade e na tomada elétrica.
A unidade não pode ser operada.	O microcomputador interno congelou devido a um choque elétrico externo (raio, eletricidade estática excessiva, etc.) ou a uma queda da tensão no fornecimento de energia.	Desconecte a unidade da tomada elétrica, espere pelo menos 30 segundos e, em seguida, conecte a unidade à tomada elétrica novamente.
Nenhum som é produzido pela unidade.	Uma fonte de entrada não foi selecionada adequadamente.	Use o aplicativo MusicCast CONTROLLER ou  no painel de controle da unidade para selecionar uma fonte de entrada (☞ p. 8).
	Os dispositivos externos não estão conectados firmemente ao conector AUX 1, AUX 2 ou DIGITAL.	Certifique-se de que os dispositivos externos estejam conectados firmemente aos conectores da unidade. Se não houver problemas com a conexão, verifique se os cabos não estão danificados.
	O volume está definido para o nível mínimo ou está silenciado.	Aumente o volume.
A interferência de um equipamento eletrônico próximo está produzindo ruído.	A unidade está muito próxima do equipamento eletrônico.	Afaste a unidade do equipamento eletrônico.

Rede

Problema	Causa	Solução
Não é possível configurar a conexão com o aplicativo MusicCast CONTROLLER.	O dispositivo móvel não está conectado ao roteador LAN sem fio (ponto de acesso).	Conecte o dispositivo móvel ao roteador LAN sem fio e, em seguida, use o MusicCast CONTROLLER para configurar as definições de conexão.
	A unidade está desligada.	Ligue a unidade.
O aplicativo MusicCast CONTROLLER não reconhece a unidade.	A unidade e o dispositivo móvel não estão na mesma rede.	Verifique as conexões de rede e as definições do roteador LAN sem fio e, em seguida, conecte a unidade e o dispositivo móvel à mesma rede.
	Um roteador LAN sem fio que suporta múltiplos SSIDs está sendo usado.	O divisor de rede do roteador pode estar bloqueando o acesso à unidade. Ao conectar um dispositivo móvel, use um SSID que seja capaz de acessar a unidade. Tente conectar ao SSID primário.
O recurso de rede não funciona.	A informação da rede (endereço IP) não foi obtida corretamente.	Ative a função de servidor DHCP no roteador.
	A unidade está sendo iniciada (um período de aproximadamente 20 segundos após a conexão do cabo de alimentação a uma tomada elétrica).	Não tente operar a unidade até que o processo de iniciação seja concluído.
	Um roteador exclusivo para IPv6 está sendo usado.	Use um roteador compatível com IPv4.
Os arquivos no servidor de mídia (computador ou NAS) não são exibidos (não são reproduzidos).	O formato de arquivo não é suportado pela unidade ou pelo servidor de mídia (computador ou NAS).	Certifique-se de usar um formato de arquivo que seja suportado tanto pela unidade como pelo servidor de mídia. Para as informações sobre os formatos de música suportados por esta unidade, consulte "Formatos de arquivo, e dispositivos/mídias suportados pela unidade" (☞ p. 30).
O aplicativo MusicCast CONTROLLER não reconhece o servidor de mídia (computador ou NAS).	As definições de compartilhamento do servidor de mídia não estão corretas.	Configure as definições de compartilhamento para permitir o acesso da unidade às pastas no servidor de mídia (☞ p. 10).
	O software de segurança instalado no seu servidor de mídia está bloqueando o acesso pela unidade.	Confirme as definições do software de segurança instalado no servidor de mídia.
	A unidade e o servidor de mídia não estão conectados à mesma rede.	Verifique as conexões de rede e as definições do roteador LAN sem fio e, em seguida, conecte a unidade e o servidor de mídia à mesma rede.

Problema	Causa	Solução
Não é possível reproduzir uma emissora de rádio internet.	A emissora de rádio internet selecionada está fora do ar (offline) no momento.	A emissora de rádio pode estar passando por problemas com sua rede, pode não estar transmitindo, ou seus serviços podem ter sido terminados. Tente reproduzir a emissora mais tarde ou selecione uma outra emissora.
	A emissora de rádio internet selecionada está transmitindo silêncio no momento.	Algumas emissoras de rádio internet transmitem silêncio em determinadas horas do dia. Se isso ocorrer, não há nenhum problema com a recepção, mas nenhum som é reproduzido. Tente reproduzir a emissora mais tarde ou selecione outra emissora.
	O acesso à rede está restrito pelas definições do firewall do dispositivo de rede (roteador LAN sem fio, etc.)	Verifique as definições do firewall do dispositivo. A emissora de rádio internet só pode ser reproduzida através da porta especificada especificada por cada emissora de rádio. O número da porta varia dependendo da emissora de rádio.
A atualização do firmware falhou.	A conexão de rede está instável.	Tente novamente mais tarde.
Não é possível conectar a unidade à internet através de um roteador LAN sem fio (ponto de acesso).	O roteador LAN sem fio está desligado.	Ligue o roteador LAN sem fio.
	A unidade e o roteador LAN sem fio estão muito afastados um do outro.	Coloque a unidade e o roteador LAN sem fio mais perto um do outro.
	Existe um obstáculo entre a unidade e o roteador LAN sem fio.	Mova a unidade e o roteador LAN sem fio para um local com uma linha de visão direta (sem obstáculos) entre os dois.
	A função de LAN sem fio da unidade está desativada.	Ative a função de LAN sem fio da unidade (☞ p. 23).
O aplicativo MusicCast CONTROLLER não detecta uma rede sem fio.	Um dispositivo que funciona na banda de 2,4 GHz (forno de micro-ondas, dispositivo de rede sem fio, etc.) está interferindo com a comunicação sem fio.	Desligue o dispositivo causador da interferência ou afaste-o da unidade e do roteador LAN sem fio.
	O acesso à rede está restrito pelas definições do firewall do roteador LAN sem fio (ponto de acesso).	Verifique as definições do firewall do roteador LAN sem fio.
Meu iPhone não reconhece a unidade ao usar o AirPlay.	Um roteador LAN sem fio que suporta múltiplos SSIDs está sendo usado.	O divisor de rede do roteador pode estar bloqueando o acesso à unidade. Ao conectar um dispositivo móvel, use um SSID que seja capaz de acessar a unidade. Tente conectar ao SSID primário.

Bluetooth

Problema	Causa	Solução
Não é possível conectar a unidade a um dispositivo Bluetooth.	O dispositivo Bluetooth não suporta o Perfil de Distribuição Avançada de Áudio (A2DP).	Use um dispositivo Bluetooth compatível com A2DP.
	A chave de acesso para dispositivos como um adaptador Bluetooth não é "0000".	Use um dispositivo Bluetooth com uma chave de acesso "0000".
	A unidade e o dispositivo Bluetooth estão muito afastados um do outro.	Aproxime o dispositivo Bluetooth da unidade.
	Um dispositivo que funciona na banda de 2,4 GHz (forno de micro-ondas, dispositivo de rede sem fio, etc.) está interferindo com a comunicação sem fio.	Afaste a unidade e o dispositivo Bluetooth do dispositivo. Se o roteador LAN sem fio suportar a banda de 5 GHz, conecte os dispositivos de rede à rede usando a banda de 5 GHz.
	A unidade já está conectada a um outro dispositivo Bluetooth.	Termine a conexão Bluetooth atual e, em seguida, conecte a unidade ao novo dispositivo.
	A função Bluetooth da unidade está desativada.	Ative a função Bluetooth da unidade (☞ p. 23).
Não é produzido nenhum som ou o som é interrompido durante a reprodução.	A conexão Bluetooth foi terminada.	Estabeleça uma conexão Bluetooth novamente (☞ p. 12).
	A unidade e o dispositivo Bluetooth estão muito afastados um do outro.	Aproxime o dispositivo Bluetooth da unidade.
	Um dispositivo que funciona na banda de 2,4 GHz (forno de micro-ondas, dispositivo de rede sem fio, etc.) está interferindo com a comunicação sem fio.	Afaste a unidade e o dispositivo Bluetooth do dispositivo. Se o roteador LAN sem fio suportar a banda de 5 GHz, conecte os dispositivos de rede à rede usando a banda de 5 GHz.
	O dispositivo Bluetooth não está configurado para enviar sinais de áudio para a unidade.	No dispositivo Bluetooth, selecione a unidade como o destino da saída de áudio.
	O volume no dispositivo Bluetooth está definido para um nível muito baixo.	Aumente o volume no dispositivo Bluetooth.

Formatos de arquivo, e dispositivos/mídias suportados pela unidade

Esta unidade suporta os seguintes formatos de arquivo, dispositivos e mídias.

Formatos de arquivo

Arquivo	Frequência de amostragem	Taxa de bits de quantização (bits)	Taxa de bits	Nº de canais	Reprodução sem intervalos
WAV (Apenas formato Linear PCM)	32/44,1/48/ 88,2/96/176,4/ 192 kHz	16/24	—	2	✓
MP3	32/44,1/48 kHz	—	até 320 kbps	2	—
WMA	32/44,1/48 kHz	—	até 320 kbps	2	—
MPEG-4 AAC	32/44,1/48 kHz	—	até 320 kbps	2	—
FLAC	32/44,1/48/ 88,2/96/176,4/ 192 kHz	16/24	—	2	✓
ALAC	32/44,1/48/ 88,2/96 kHz	16/24	—	2	✓
AIFF	32/44,1/48/ 88,2/96/176,4/ 192 kHz	16/24	—	2	✓

- Os formatos de arquivo que podem ser reproduzidos podem variar dependendo do software instalado nos servidores de mídia (computador ou NAS). Para obter detalhes, consulte a documentação fornecida com o software do servidor de mídia.
- Conteúdos com Digital Rights Management (DRM - Gerenciamento de Direitos Digitais) não podem ser reproduzidos.

Dispositivos AirPlay

Para controlar esta caixa acústica compatível com AirPlay 2, é necessário o iOS 11.4 ou posterior.

Dispositivos Bluetooth

Esta unidade suporta dispositivos Bluetooth que usam o Perfil de Distribuição Avançada de Áudio (A2DP). A Yamaha não garante que a unidade possa ser conectada a todos os dispositivos Bluetooth.

Especificações

Player

Entrada	
Digital	Conector óptico digital
AUX 1	Conector mini estéreo de 3,5 mm Sinal Máximo de Entrada: 1,4 V
AUX 2	Conectores estéreo L/R; RCA Sinal Máximo de Entrada: 2,3 V

Rede	
Interface Ethernet	100 Base-TX/10 Base-T
Rádio internet	Serviço airable.radio suportado
Formatos de arquivo suportados	WAV, MP3, WMA, MPEG-4 AAC, FLAC, ALAC, AIFF
AirPlay	AirPlay suportado

Wi-Fi	
Normas de LAN sem fio	IEEE 802.11 a/b/g/n/ac* * Somente largura de banda de canal de 20 MHz
Frequência de rádio	2,4 GHz, 5 GHz
Método de segurança disponível	WEP, WPA2-PSK (AES), Modo misto

Bluetooth

Versão de Bluetooth	Bluetooth Ver. 4,2
Perfil suportado	A2DP (Perfil de Distribuição Avançada de Áudio) AVRCP (Perfil de Controle Remoto de Áudio/Vídeo)
Codec compatível	SBC, AAC
Potência de saída RF	Bluetooth Classe 2
Alcance máximo de comunicação	10 m (sem interferência)

Geral

Tensão de alimentação/frequência	Modelos dos EUA e Canadá	CA 120 V, 60 Hz	
	Modelo de Taiwan	CA 110 a 120 V, 50/60 Hz	
	Outros modelos	CA 100 a 240 V, 50/60 Hz	
Consumo de energia	20 W		
Consumo de energia no modo de standby	Standby de rede desativado/ Standby de Bluetooth desativado	0,3 W	
		Standby de rede ativado	Com fio
		LAN sem fio (Wi-Fi)	2,0 W
		Bluetooth	2,0 W
Potência de saída máxima	35 W + 35 W (6Ω, 1 kHz, 10% THD)		
Unidade do driver	Tweeter com cúpula suave de 3 cm x 2, woofer de 10 cm x 2		
Peso	4,5 kg		
Dimensões (L x A x P)	400 x 121 x 200 mm		

O conteúdo deste manual refere-se às últimas especificações na sua data de publicação. Para obter o manual mais recente, visite o website da Yamaha e baixe o arquivo do manual.

Marcas comerciais



A marca nominal Bluetooth® e os logotipos são marcas registradas de propriedade da Bluetooth SIG, Inc. e qualquer uso de tais marcas pela Yamaha Corporation está sob licença.

Windows™

Windows é uma marca registrada da Microsoft Corporation nos Estados Unidos e em outros países.

Internet Explorer, Windows Media Audio e Windows Media Player são marcas comerciais ou marcas registradas da Microsoft Corporation nos Estados Unidos e/ou em outros países.

Android™ Google Play™

Android e Google Play são marcas comerciais da Google LLC.



O logotipo Wi-Fi CERTIFIED™ é uma marca de certificação da Wi-Fi Alliance®.

Explicações sobre GPL

Este produto usa software de fonte aberta GPL/LGPL em algumas seções. Você tem o direito de obter, duplicar, modificar e redistribuir apenas este código de fonte aberta. Para mais informações sobre software de fonte aberta GPL/LGPL, como obtê-lo, e a licença GPL/LGPL, visite o website da Yamaha Corporation (<https://download.yamaha.com/sourcecodes/musiccast/>).

Licenses

Para as informações sobre as licenças de software de terceiros neste produto, consulte o seguinte.

[http://\(endereço IP deste produto*\)/licenses.html](http://(endereço IP deste produto*)/licenses.html)

* Você pode conferir o endereço deste produto com MusicCast CONTROLLER.



MusicCast é uma marca comercial ou marca registrada da Yamaha Corporation.



Yamaha Eco-Label é uma marca que certifica produtos de alto desempenho ambiental.



O uso de Works com o logotipo da Apple significa que um acessório foi projetado para funcionar especialmente com a tecnologia identificada no emblema e foi certificado pelo desenvolvedor para satisfazer as normas de desempenho da Apple.

Apple, AirPlay, Apple TV, Apple Watch, iPad, iPad Air, iPad Pro, iPhone, Lightning e iTunes são marcas comerciais da Apple Inc., registradas nos Estados Unidos e em outros países.

App Store é uma marca de serviço da Apple Inc.

YAMAHA CORPORATION

10-1 Nakazawa-cho, Chuo-ku, Hamamatsu, 430-8650 Japan

Yamaha Global Site
<https://www.yamaha.com/>

Yamaha Downloads
<https://download.yamaha.com/>

© 2018 Yamaha Corporation
Published 11/2024
KSEM-F0

WX-0510M/PT