



Guia do usuário

Earphones

EP-E30A

PT

Conteúdo

Nota 4

Sobre esta documentação 4

Marcas comerciais 4

Manuseando este produto 6

Notas relacionadas à bateria 6

Visão geral do produto 7

Vantagens deste produto 7

Acessórios 8

Nomes das Partes 9

Carregamento e alimentação 10

Carregando este produto 10

Ligue a energia 12

Desligando a energia 13

Verificando a energia restante da bateria 14

Conexões 15

Registrando um dispositivo Bluetooth (emparelhamento) 15

Conectando a um dispositivo Bluetooth 17

Desconectando de um dispositivo Bluetooth 18

Usando este produto 19

Colocando os fones de ouvido 19

Substituindo as pontas dos ouvidos 20

Operando este produto 21

Ajustando o volume 21

Ouvindo música 22

Recebendo uma ligação 23

Usando o recurso de assistência por voz no seu smartphone 24

Definições 25

Sobre o aplicativo para fones de ouvido / fones de ouvido	25
Lista de configurações (tela principal)	26
Lista de configurações do produto (menu)	27
Ajusta automaticamente a qualidade do som de acordo com o volume	28
Definir o tempo de espera automática	29
Atualizando o firmware	30

Solução de problemas 31

Leia isto primeiro	31
Nenhum som pode ser ouvido	32
Sua voz é difícil de ouvir com a pessoa com quem você está falando.	33
A energia não liga	34
O produto não pode ser carregado	35
Não é possível conectar a um dispositivo Bluetooth	36
O produto não opera ou é reproduzido	37
O som está distorcido, barulhento ou irregular.	38
Problema ainda não resolvido (Suporte ao Cliente)	39

Apêndice 40

Especificações	40
Lista de operações	41
Lista de indicadores e mensagens de áudio	42

Nota

Sobre esta documentação

Marcas comerciais

As marcas registradas usadas nesta documentação são as seguintes.



A marca e os logotipos Bluetooth® são marcas registradas de propriedade da Bluetooth SIG, Inc. e qualquer uso dessas marcas pela Yamaha Corporation está sob licença. Outras marcas comerciais e nomes comerciais são de seus respectivos proprietários.

Android™ e Google Play™

Android e Google Play são marcas comerciais da Google LLC.

App StoreSM

A App Store é uma marca de serviço da Apple Inc.

Siri®

Siri é uma marca comercial registrada pela Apple Inc. nos EUA e em outros países.

Aviso sobre o conteúdo desta documentação

- Esta documentação é um guia do usuário destinado aos seguintes leitores.
 - Quem vai usar este produto
- Esta documentação classifica precauções e outros assuntos da seguinte maneira.



ADVERTÊNCIAS

Este conteúdo indica "risco de ferimentos graves ou morte".



CUIDADO

Este conteúdo indica "risco de lesão".

AVISO

Indica os pontos que você deve observar para evitar falhas no produto, danos ou mau funcionamento e perda de dados, além de proteger o meio ambiente.

OBSERVAÇÃO

Indica notas sobre instruções, restrições sobre funções e informações adicionais que podem ser úteis.

- Todas as ilustrações e telas mostradas nesta documentação são para fins explicativos.
- Todos os nomes de empresas, nomes de produtos e outras listagens nesta documentação são marcas comerciais registradas ou marcas comerciais de suas respectivas empresas.
- O software pode ser revisado e atualizado sem aviso prévio.

Manuseando este produto

Notas relacionadas à bateria

A bateria de íon de lítio contida neste produto é um item de consumo. Para prolongar a vida útil da bateria o máximo possível, tenha cuidado com o seguinte.

- Se o produto não for utilizado por um longo período de tempo, o tempo de carregamento poderá demorar mais.
- Ao armazenar o produto por um longo período, carregue-o uma vez a cada seis meses para evitar descargas excessivas.

Visão geral do produto

Vantagens deste produto

Este produto é um conjunto de fones de ouvido sem fio que se conectam a dispositivos Bluetooth, como um reproduutor de música portátil ou smartphone sem fio.

Reprodução de som em alta definição de dispositivos Bluetooth

Este produto suporta codecs AAC.

LISTENING CARE característica

Este produto apresenta LISTENING CARE, que permite desfrutar de uma qualidade de som rica, mesmo em volumes baixos.

Focalizando as características do ouvido humano em que os sons graves e graves se tornam mais difíceis de ouvir em volumes mais baixos, bem como a maneira como as coisas soam de maneira diferente em diferentes ambientes auditivos, esse recurso corrige o equilíbrio do som para que o som ideal corresponda ao som ideal. volume. Ao renderizar um som natural que é fácil de ouvir, esse recurso reduz a carga nos seus ouvidos causada por níveis excessivos.

Suporte a recursos do smartphone

Você pode usar este produto para falar ao telefone e iniciar o assistente de voz enquanto estiver conectado a este produto.

Aplicativo para smartphone dedicado: Headphones Controller

Use o Headphones Controller aplicativo para definir configurações mais detalhadas.

Links relacionados

- “Sobre o aplicativo para fones de ouvido / fones de ouvido” (p.25)
- “Ajusta automaticamente a qualidade do som de acordo com o volume” (p.28)

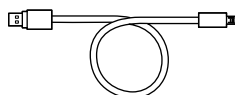
Acessórios

Verifique se todos os acessórios estão incluídos neste produto.

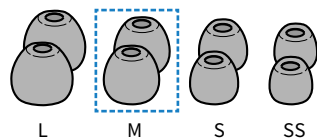
Fones de ouvido (unidades principais)



Cabo de força USB (30 cm; tipo C para A)

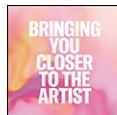


Auriculares (L, M, S, SS; um conjunto cada)



(já conectado aos
fones de ouvido)

Guia de Iniciação Rápida



Guia do Usuário (básico)

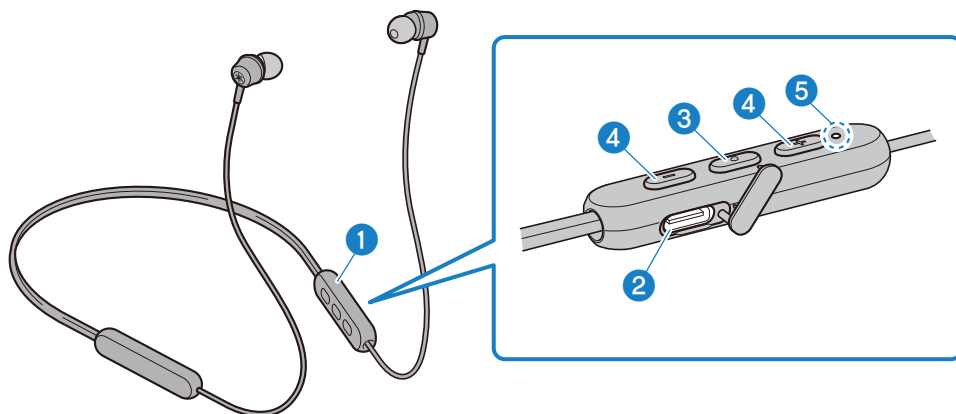


Brochura de Segurança



Nomes das Partes

Abaixo está uma explicação das partes dos fones de ouvido.



1 Controlador

2 Conector de carregamento (tampa interna)

Conecte o cabo de alimentação USB ao conector para carregar.

3 Tecla de função

4 + tecla, - tecla

5 Indicador

OBSERVAÇÃO

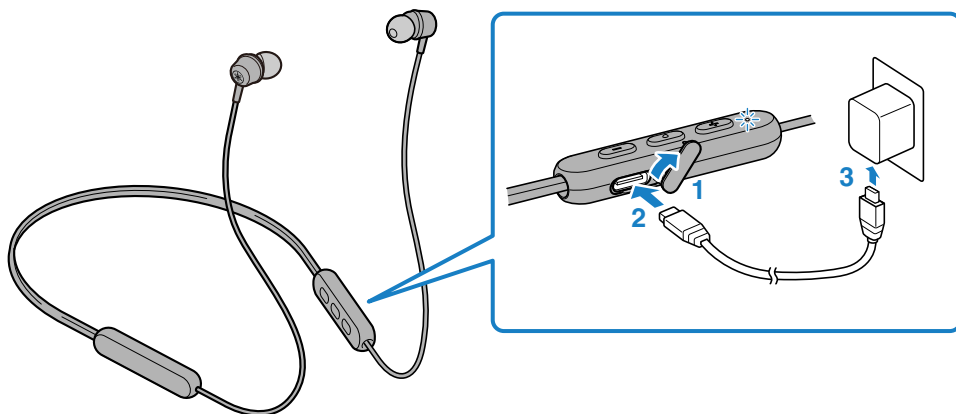
O controlador usa um microfone embutido para capturar sons do ambiente, sua voz e assim por diante.

Carregamento e alimentação

Carregando este produto

Antes de usar este produto, carregue o controlador.

Certifique-se de usar o cabo de alimentação USB que acompanha este produto. Além disso, ao usar um adaptador de energia USB, verifique se o adaptador é compatível com a saída de energia disponível comercialmente em 5 V DC (pelo menos 0,5 A).



1 Retire a tampa do conector de carregamento.

2 Conecte o cabo de alimentação USB ao controlador.

3 Conecte o cabo de alimentação USB ao adaptador de alimentação USB.

O indicador acende durante o carregamento e apaga quando o carregamento estiver concluído.

Após o término do carregamento, remova o cabo de alimentação USB e feche firmemente a tampa da porta.



CUIDADO

- Este produto não foi projetado para ser à prova d'água. Não exponha este produto a líquidos como suor, água da chuva ou água do mar.
- Carregar este produto enquanto um líquido, como suor, ou enquanto um corpo estranho estiver na porta, pode causar incêndio, ruptura, vazamento de fluido, choque elétrico ou mau funcionamento.

OBSERVAÇÃO

- Talvez não seja possível carregar se você usar um cabo de alimentação USB diferente daquele incluído neste produto.
- Você pode carregar da porta USB do seu computador em vez de usar um adaptador de energia USB.
- A energia deste produto será desligada durante o carregamento. Você não poderá operar ou tocar música no momento.

AVISO

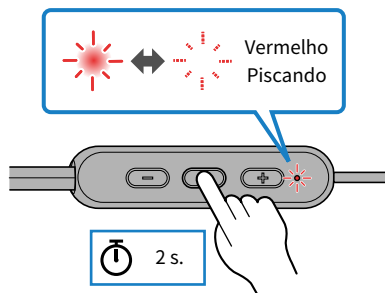
- Ao carregar este produto dentro da China, use um adaptador de energia USB aprovado pela CCC.

Ligue a energia

Ligue a energia.

1 Mantenha pressionada a tecla de função no controlador por dois segundos.

O indicador acende como mostrado abaixo e a energia é ligada.



Links relacionados

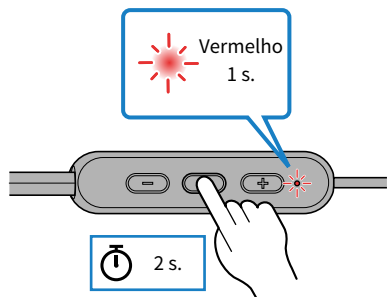
- “Verificando a energia restante da bateria” (p.14)
- “Registrando um dispositivo Bluetooth (emparelhamento)” (p.15)
- “Conectando a um dispositivo Bluetooth” (p.17)

Desligando a energia

Desligue a energia deste produto.

1 Mantenha pressionada a tecla de função no controlador por dois segundos.

O indicador acende como mostrado abaixo e a energia é desligada.



Verificando a energia restante da bateria

Após a ativação deste produto, você pode verificar quanta energia resta da bateria no indicador intermitente e na mensagem de áudio.

- Mensagens de áudio:
 - Battery High: muita carga restante
 - Battery Medium: moderada carga restante
 - Battery Low: pouca carga restante
- Indicador (no controlador):
 - Pisca três vezes (vermelho): carga restante restante
 - Pisca duas vezes (vermelho): carga moderada restante
 - Pisca uma vez (vermelho): pequena quantidade de carga restante

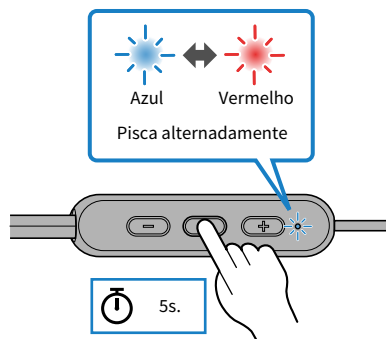
Conexões

Registrando um dispositivo Bluetooth (emparelhamento)

Ao conectar este produto pela primeira vez a um dispositivo Bluetooth, siga as etapas abaixo para registrar (emparelhar) este produto com esse dispositivo.

1 Defina este produto para o modo de emparelhamento.

Com o controlador desligado, mantenha pressionado o Tecla de função no controlador até o indicador piscar, como mostra a ilustração abaixo. Você ouvirá o "Pairing" mensagem de áudio no fone de ouvido e o fone de ouvido entrará no modo de espera de registro (emparelhamento).



2 Ative a função Bluetooth no dispositivo Bluetooth.

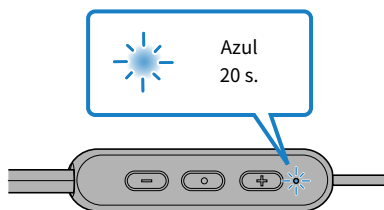
Uma lista de dispositivos Bluetooth que podem ser conectados será exibida.

3 **Selecione este produto nesta lista no seu dispositivo Bluetooth.**



Se conectado com sucesso, você ouvirá o "Pairing Successful" mensagem de áudio.

O indicador no controlador acende em azul (por cerca de 20 segundos) e depois pisca em intervalos de cinco segundos.



OBSERVAÇÃO

- O modo de espera do emparelhamento terminará automaticamente após cerca de dois minutos. Para se registrar novamente, comece a partir da etapa 1.
- Até 8 dispositivos podem ser registrados com este produto. Do 9º dispositivo ligado, os registros mais antigos serão excluídos (o mais antigo é excluído primeiro).
- Se for necessária uma chave de acesso ao conectar, insira "0000".

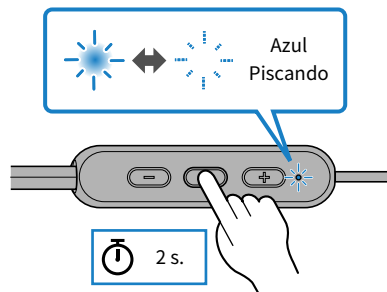
Links relacionados

- "Conectando a um dispositivo Bluetooth" (p.17)
- "Desconectando de um dispositivo Bluetooth" (p.18)
- "Sobre o aplicativo para fones de ouvido / fones de ouvido" (p.25)

Conectando a um dispositivo Bluetooth

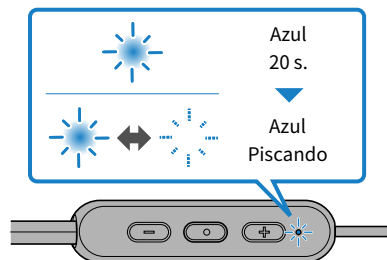
Este produto se conecta a dispositivos Bluetooth com os quais já foi registrado (emparelhado).

Quando você liga, eles pesquisam o último dispositivo Bluetooth ao qual foram conectados e se conectam automaticamente.



Se este produto não se conectar automaticamente a um dispositivo Bluetooth, ele estará aguardando a conexão. Opere o dispositivo Bluetooth para conectar-se a este produto.

Se conectado com sucesso, você ouvirá o "Connected" mensagem de áudio. O indicador será exibido como mostrado abaixo.



OBSERVAÇÃO

Este produto se conecta a um único dispositivo Bluetooth e não pode se conectar a vários dispositivos ao mesmo tempo.

Links relacionados

- “Registrando um dispositivo Bluetooth (emparelhamento)” (p.15)
- “Desconectando de um dispositivo Bluetooth” (p.18)
- “Sobre o aplicativo para fones de ouvido / fones de ouvido” (p.25)

Desconectando de um dispositivo Bluetooth

Siga as etapas abaixo para desconectar um dispositivo Bluetooth.

- Desconecte os fones de ouvido operando o dispositivo Bluetooth.
 - Este produto entrará no modo de espera para uma conexão a partir de um dispositivo Bluetooth.
- Desligue o dispositivo Bluetooth.
 - Este produto entrará no modo de espera para uma conexão a partir de um dispositivo Bluetooth.
- Desligue a energia deste produto.

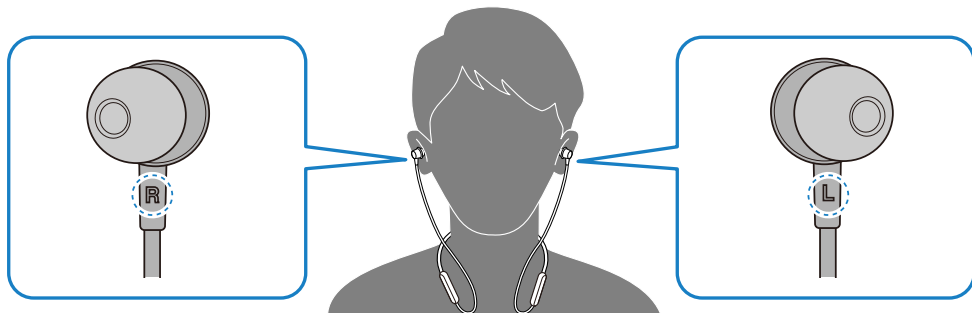
Links relacionados

- “Registrando um dispositivo Bluetooth (emparelhamento)” (p.15)
- “Conectando a um dispositivo Bluetooth” (p.17)
- “Sobre o aplicativo para fones de ouvido / fones de ouvido” (p.25)

Usando este produto

Colocando os fones de ouvido

Verifique as marcas nos fones de ouvido para os lados esquerdo e direito para garantir que eles estejam no ouvido correto e insira-os no ouvido.



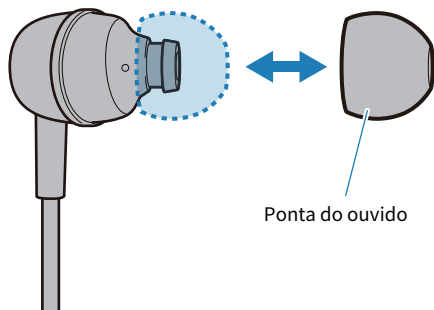
Links relacionados

“Substituindo as pontas dos ouvidos” (p.20)

Usando este produto > Substituindo as pontas dos ouvidos

Substituindo as pontas dos ouvidos

Você poderá ouvir a sua música com um som melhor usando as pontas dos fones de ouvido correspondentes aos seus ouvidos. Ao colocar os fones de ouvido, use as pontas dos fones que mantêm os sons do ambiente o máximo possível enquanto a música está parada.



Ponta do ouvido

OBSERVAÇÃO

4 tamanhos de fones de ouvido estão incluídos neste produto. Os fones de ouvido vêm pré-conectados com M-tamanho das pontas de ouvidos.



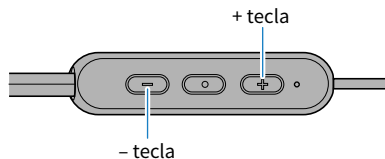
CUIDADO

- Não use fones de ouvido quebrados e não use os fones de ouvido sem eles. Fazer isso pode danificar seus ouvidos.
- Prenda firmemente as pontas dos ouvidos. Não fazer isso pode soltá-los dentro dos ouvidos, o que pode danificá-los. Se uma ponta do ouvido se soltar dentro do seu ouvido, consulte um médico.
- Depois de removidas, mantenha as pontas dos ouvidos fora do alcance das crianças, para evitar que sejam engolidas acidentalmente.

Operando este produto

Ajustando o volume

Siga as etapas abaixo para ajustar o volume.



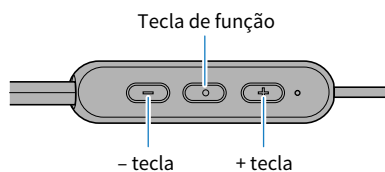
- Aumenta o volume
Pressione a tecla + no controlador.
- Abaixa o volume
Pressione a tecla - no controlador.

OBSERVAÇÃO

Ao conectar-se a um dispositivo (como um smartphone) no qual o volume pode ser ajustado, você também pode ajustar o volume usando esse dispositivo.

Ouvindo música

Você pode usar as seguintes funções durante a reprodução.



- Pausar ou reiniciar a reprodução
Pressione a tecla função no controlador.
- Ir para a próxima música
Mantenha pressionada a tecla + no controlador até ouvir um sinal sonoro (cerca de dois segundos).
- Volte para o início da música ou pule para a música anterior
Mantenha pressionada a tecla – no controlador até ouvir um sinal sonoro (cerca de dois segundos).

OBSERVAÇÃO

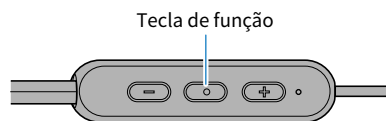
Para selecionar uma música para reprodução, opere seu dispositivo Bluetooth.

Links relacionados

“Ajustando o volume” (p.21)

Recebendo uma ligação

Ao conectar-se a um dispositivo Bluetooth (como um smartphone) com funcionalidade de chamada telefônica, você pode conversar usando este produto. Opere este produto da seguinte maneira.



- Receber uma ligação
Pressione a tecla função no controlador.
- Terminar uma ligação
Pressione a tecla de função no controlador enquanto a chamada está ativa.
- Ignorar uma chamada
Pressione rapidamente a tecla de função no controlador duas vezes quando a chamada for recebida.

OBSERVAÇÃO

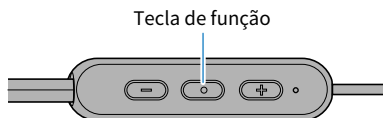
Quando uma chamada é recebida, qualquer música reproduzida será pausada. A reprodução de música será retomada automaticamente quando a chamada terminar ou você a ignora.

Links relacionados

“Ajustando o volume” (p.21)

Usando o recurso de assistência por voz no seu smartphone

Ao conectar este produto a um dispositivo Bluetooth compatível com um recurso de assistência por voz, como o Siri ou o Google Assistant, você pode controlar o assistente de voz com este produto.



1 Pressione a tecla função duas vezes no controlador.

O assistente de voz será iniciado e você poderá operá-lo usando sua voz.

OBSERVAÇÃO

- As operações do recurso assistente de voz variam de acordo com o seu dispositivo Bluetooth. Consulte o manual do usuário do seu dispositivo Bluetooth para obter detalhes.
- Para terminar de ouvir o assistente de voz, opere seu dispositivo Bluetooth.

Definições

Sobre o aplicativo para fones de ouvido / fones de ouvido

O Headphones Controller aplicativo para smartphone é um aplicativo dedicado para obter a melhor qualidade de som dos fones de ouvido Yamaha.



Este aplicativo permitirá que você faça o seguinte.

- Mostrar o status de seus fones de ouvido (como a energia restante da bateria)
- Faça configurações detalhadas nos seus fones de ouvido

Instale o aplicativo na App Store (dispositivos iOS) ou no Google Play (dispositivos Android).

Veja as informações sobre o aplicativo em cada loja para obter detalhes.

Links relacionados

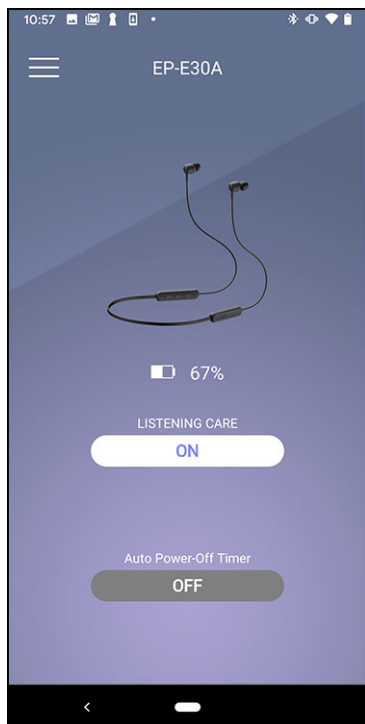
- “Ajusta automaticamente a qualidade do som de acordo com o volume” (p.28)
- “Definir o tempo de espera automática” (p.29)

Lista de configurações (tela principal)

As configurações que você pode fazer na tela principal do Headphones Controller aplicativo são mostrados abaixo.

OBSERVAÇÃO

A tela do aplicativo pode variar, dependendo do seu produto.



- LISTENING CARE
Aciona LISTENING CARE (um recurso que ajusta automaticamente a qualidade do som de acordo com o volume).
- Timer de Desligamento Automático
Define o tempo que leva para desligar a energia após o Bluetooth ser desconectado.

Links relacionados

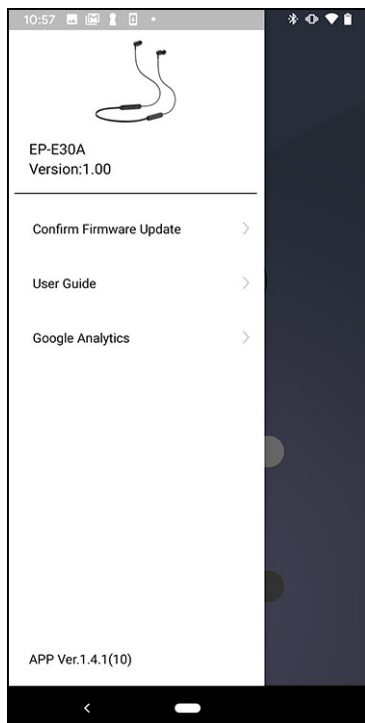
- “Sobre o aplicativo para fones de ouvido / fones de ouvido” (p.25)
- “Lista de configurações do produto (menu)” (p.27)
- “Ajusta automaticamente a qualidade do som de acordo com o volume” (p.28)
- “Definir o tempo de espera automática” (p.29)

Lista de configurações do produto (menu)

As configurações que você pode fazer no menu do Headphones Controller aplicativo são mostrados abaixo.

OBSERVAÇÃO

A tela do aplicativo pode variar, dependendo do seu produto.



- Confirme Atualização do Firmware
Verifica se um novo firmware foi lançado e executa atualizações.
- Guia do Usuário
Acessa o Guia do Usuário
- Informações sobre licença
Exibe as informações de licença do software para Headphones Controller.
- Contrato de Licença do Usuário Final
Exibe os Termos de Uso para Headphones Controller.

Links relacionados

- “Sobre o aplicativo para fones de ouvido / fones de ouvido” (p.25)
- “Lista de configurações (tela principal)” (p.26)
- “Ajusta automaticamente a qualidade do som de acordo com o volume” (p.28)
- “Definir o tempo de espera automática” (p.29)

Ajusta automaticamente a qualidade do som de acordo com o volume

Quando LISTENING CARE estiver ativado, este produto ajustará automaticamente a qualidade do som de acordo com o volume da reprodução.

Esse recurso ajusta o equilíbrio da frequência, oferecendo uma reprodução de qualidade de som rica, mesmo em volume baixo.

Use o Headphones Controller aplicativo para fazer essas configurações.

- LISTENING CARE
 - Definições
 - LIGADO (configuração padrão): ativa LISTENING CARE
 - DESLIGADO : desativa LISTENING CARE

Links relacionados

- “Sobre o aplicativo para fones de ouvido / fones de ouvido” (p.25)
- “Lista de configurações (tela principal)” (p.26)
- “Lista de configurações do produto (menu)” (p.27)

Definir o tempo de espera automática

Este produto será desligado automaticamente quando um certo período de tempo passar sem uma conexão de um dispositivo Bluetooth. Você pode definir o tempo que leva para desligar a energia depois que nenhuma conexão foi recebida.

Use o Headphones Controller aplicativo para fazer essas configurações.

- Timer de Desligamento Automático
Definições
 - 5 min
 - 30 min
 - 1 h
 - 3 h
 - DESLIGADO (configuração padrão): contínuo (a energia não é desligada automaticamente)

Links relacionados

- “Ligue a energia” (p.12)
- “Sobre o aplicativo para fones de ouvido / fones de ouvido” (p.25)
- “Lista de configurações (tela principal)” (p.26)
- “Lista de configurações do produto (menu)” (p.27)

Atualizando o firmware

O firmware deste produto pode ser atualizado para adicionar novas funcionalidades, corrigir problemas do produto e assim por diante. As atualizações são realizadas usando Headphones Controller.

Para mais detalhes sobre o conteúdo das atualizações, consulte a página de informações do produto no site da Yamaha.

AVISO

Para uma comunicação estável de dados entre este produto e seu dispositivo Bluetooth, atualize o firmware em um local em que o sinal seja bom.

Não faça o seguinte enquanto o firmware estiver sendo atualizado.

- Conectando o controlador a uma fonte de energia para carregar
- Desligando a energia deste produto
- Fechando o Headphones Controller aplicativo ou usando outro aplicativo
- Desligando o smartphone
- Cancelando a conexão entre seu smartphone e este produto

1 Na tela principal do Headphones Controller aplicativo, abra o menu.

2 Toque "Confirme Atualização do Firmware".

Se um novo firmware foi lançado, você verá instruções sobre como executar a atualização. Instale o firmware seguindo as instruções na tela.

Links relacionados

- “Carregando este produto” (p.10)
- “Desligando a energia” (p.13)
- “Sobre o aplicativo para fones de ouvido / fones de ouvido” (p.25)
- “Lista de configurações (tela principal)” (p.26)
- “Lista de configurações do produto (menu)” (p.27)

Solução de problemas

Leia isto primeiro

Se este produto não funcionar normalmente enquanto você o estiver usando, verifique primeiro o seguinte.

- **Desligue e ligue novamente.**
- **Verifique se este produto foi suficientemente carregado.**
 - “Carregando este produto” (p.10)
- **Atualize o firmware deste produto para a versão mais recente.**
 - “Atualizando o firmware” (p.30)
- **Além disso, verifique o seguinte.**
 - “Nenhum som pode ser ouvido” (p.32)
 - “Sua voz é difícil de ouvir com a pessoa com quem você está falando.” (p.33)
 - “A energia não liga” (p.34)
 - “O produto não pode ser carregado” (p.35)
 - “Não é possível conectar a um dispositivo Bluetooth” (p.36)
 - “O produto não opera ou é reproduzido” (p.37)
 - “O som está distorcido, barulhento ou irregular.” (p.38)
 - “Problema ainda não resolvido (Suporte ao Cliente)” (p.39)

Nenhum som pode ser ouvido

● **Este produto não está conectado a um dispositivo Bluetooth.**

Emparelhe este produto.

- “Conectando a um dispositivo Bluetooth” (p.17)

● **O volume está muito baixo.**

Aumente o volume.

- “Ajustando o volume” (p.21)

● **A música parou de tocar.**

Inicie a reprodução.

- “Ouvindo música” (p.22)

● **As pontas dos fones não se encaixam nos meus ouvidos.**

Selecione as pontas auriculares que correspondem ao formato da orelha e verifique se elas se encaixam com segurança.

- “Substituindo as pontas dos ouvidos” (p.20)

Sua voz é difícil de ouvir com a pessoa com quem você está falando.

- **Você pode estar falando muito longe do microfone.**

Mova sua boca para mais perto do controlador.

A energia não liga

● **Pode não haver energia suficiente na bateria.**

Carregue este produto.

- “Carregando este produto” (p.10)

O produto não pode ser carregado

- **Seu computador não está ligado (ao carregar do seu computador).**

Ligue o computador e carregue este produto.

- **Você pode estar usando um cabo de alimentação USB diferente daquele incluído neste produto.**

Use o cabo de alimentação USB incluído para garantir que o produto seja carregado corretamente.

Não é possível conectar a um dispositivo Bluetooth

- **Este produto e seu dispositivo Bluetooth podem estar muito distantes.**
Mova este produto para mais perto do dispositivo Bluetooth.
- **Um dispositivo que emite ondas eletromagnéticas (como forno de microondas, ponto de acesso etc.) pode estar próximo.**
Não use este produto perto de outros dispositivos que emitem ondas eletromagnéticas.
- **As informações de conexão do dispositivo Bluetooth registrado podem não estar funcionando corretamente.**
Exclua as informações de conexão deste produto do dispositivo Bluetooth e emparelhe-o com o dispositivo.
 - “Registrando um dispositivo Bluetooth (emparelhamento)” (p.15)
- **As informações de registro do dispositivo Bluetooth que foram registradas neste produto podem ter sido excluídas.**
Emparelhe este produto mais uma vez.
 - “Registrando um dispositivo Bluetooth (emparelhamento)” (p.15)
- **Este produto já pode estar conectado a outro dispositivo Bluetooth.**
Desconecte esse dispositivo Bluetooth e conecte este produto ao novo dispositivo.

O produto não opera ou é reproduzido

● **Este produto pode estar carregando.**

Você não pode usar este produto enquanto eles estão carregando. Use os fones de ouvido após o término do carregamento.

● **Não há energia restante na bateria neste produto.**

Carregue este produto.

- “Carregando este produto” (p.10)

● **O produto não está temporariamente funcionando de maneira estável.**

Desligue e ligue novamente.

O som está distorcido, barulhento ou irregular.

● **O sinal pode não estar chegando claramente, tornando a conexão instável.**

Afasto-se de dispositivos sem fio, como pontos de acesso, ou de aparelhos que produzem ondas eletromagnéticas, como fornos de microondas.

Tente colocar o dispositivo Bluetooth conectado o mais próximo possível deste produto.

Os dispositivos com conectividade de rede sem fio podem transmitir sinais que obstruem as comunicações Bluetooth. Nesse caso, desative o recurso de conectividade de rede sem fio no seu dispositivo Bluetooth.

Problema ainda não resolvido (Suporte ao Cliente)

Se o problema ainda não puder ser resolvido, entre em contato conosco para obter suporte ao produto, como mostrado abaixo.

● Para clientes no Japão

Entre em contato com a loja onde você comprou este produto ou com o Centro de suporte ao produto, conforme listado no "Guia do Usuário (básico)".

● Para clientes fora do Japão

Entre em contato com o revendedor autorizado Yamaha ou o centro de serviço mais próximo.

Apêndice

Especificações

As especificações deste produto são mostradas abaixo.

- Tipo de driver
 - Dinâmico
- Unidade de driver
 - 8,6 mm
- Alcance de frequência
 - 20–20.000 Hz
- Versão Bluetooth
 - 5,0
- Perfis suportados
 - A2DP, AVRCP, HFP, HSP
- Codecs suportados
 - SBC, AAC
- Proteção de conteúdo suportada (somente no Japão)
 - SCMS-T
- Potência de saída RF
 - Classe 2
- Alcance máximo de comunicação
 - 10 m (sem obstruções)
- Número máximo de dispositivos emparelhados
 - 8

Bateria recarregável

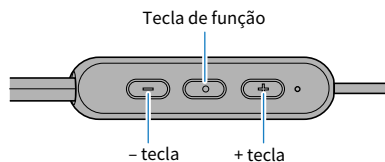
- Recarregável interna bateria
 - Bateria de íons de lítio
- Tempo de carregamento (com capacidade total)
 - Fones de ouvido: aprox. 2 horas
- Tempo de reprodução contínua
 - Aproximadamente 14 horas
- Temperatura de carregamento
 - +5–+40 °C

Geral

- Peso
 - 19,5 g

Lista de operações

As principais operações deste produto são mostradas abaixo.



Força

- Ligar
 - Tecla de função (mantenha pressionado por dois segundos)
- Desligar
 - Tecla de função (mantenha pressionado por dois segundos)

Volume

- Aumentar o volume
 - + tecla
- Diminuir volume
 - - tecla

Reprodução de música

- Pausa / tocar
 - Tecla de função
- Ir para a próxima música
 - tecla + (mantenha pressionado até ouvir um "bipe")
- Volte para o início da música (enquanto estiver no meio da música) ou para a música anterior (quando estiver no início da música)
 - Tecla - (mantenha pressionado até ouvir um "bipe")

Telefonemas

- Receber uma ligação
 - Tecla de função
- Terminar uma ligação
 - Tecla de função
- Ignorar uma chamada
 - Tecla de função (pressione rapidamente, duas vezes seguidas)

Outras funções

- Iniciar o emparelhamento
 - Mantenha pressionado o Tecla de função com a energia desligada (cinco segundos)
- Iniciar assistente de voz
 - Tecla de função (pressione rapidamente, duas vezes seguidas)

Lista de indicadores e mensagens de áudio

O indicador é exibido e as mensagens de áudio neste produto são mostradas abaixo.

Indicador do produto

- Ligar
 - Pisca de acordo com a energia restante da bateria.
 - Pisca vermelho três vezes: muita carga restante
 - Pisca vermelho duas vezes: carga moderada restante
 - Pisca vermelho uma vez: pequena quantidade de carga restante
- Modo de espera para emparelhar com dispositivo Bluetooth
 - Pisca (entre vermelho e azul alternadamente)
- Procurando dispositivo Bluetooth emparelhado
 - Pisca (azul)
- Terminou a ligação ao dispositivo Bluetooth
 - Acende (azul) → pisca (azul)
- Desligar
 - Acende por um segundo (Vermelho) e apaga

Indicador durante o carregamento

- Carregando
 - Acende (vermelho)
- Carregamento concluído
 - Não aceso

Mensagens de áudio

- Battery High
 - Muita carga restante da bateria
- Battery Medium
 - Carga moderada da bateria restante
- Battery Low
 - Pequena quantidade de carga restante da bateria
- Power Off
 - Desligar
- Pairing
 - Iniciar registro do dispositivo (emparelhamento)
- Pairing Successful
 - Emparelhar uma conexão concluída / concluída com êxito
- Pairing Failed
 - Emparelhamento sem êxito
- Connected
 - Terminou a ligação ao dispositivo Bluetooth
- Disconnected
 - Desconectado de um dispositivo Bluetooth

Links relacionados

- “Ligue a energia” (p.12)
- “Desligando a energia” (p.13)
- “Verificando a energia restante da bateria” (p.14)
- “Registrando um dispositivo Bluetooth (emparelhamento)” (p.15)
- “Conectando a um dispositivo Bluetooth” (p.17)

Yamaha Global Site
<https://www.yamaha.com/>

Yamaha Downloads
<https://download.yamaha.com/>

Manual Development Group
© 2020 Yamaha Corporation

Published 10/2020 AM-B0

AV19-0182