



TOOLS for n Version2

Aktualisierungshandbuch

ACHTUNG

SOFTWARE-LIZENZVEREINBARUNG

BITTE LESEN SIE SORGFÄLTIG DIESE LIZENZVEREINBARUNG („VEREINBARUNG“), BEVOR SIE DIE SOFTWARE BENUTZEN. DER GEBRAUCH DIESER SOFTWARE IST IHNEN NUR GEMÄSS DEN BEDINGUNGEN UND VORAUSSETZUNGEN DIESER VEREINBARUNG GESTATTET. DIES IST EINE VEREINBARUNG ZWISCHEN IHNEN (ALS PRIVATPERSON ODER ALS NATÜRLICHE PERSON) UND DER YAMAHA CORPORATION („YAMAHA“).

DURCH DAS HERUNTERLADEN, INSTALLIEREN, KOPIEREN ODER ANDERWEITIGE VERWENDEN DIESER SOFTWARE BRINGEN SIE ZUM AUSDRUCK, AN DIE BEDINGUNGEN DIESER LIZENZ GEBUNDEN ZU SEIN. WENN SIE MIT DEN BEDINGUNGEN NICHT EINVERSTANDEN SIND, FÜHREN SIE KEINEN DOWNLOAD, KEINE INSTALLATION UND KEINEN KOPIERVORGANG DIESER SOFTWARE AUS, UND VERWENDEN SIE SIE IN KEINER ANDEREN WEISE. FALLS SIE DIE SOFTWARE BEREITS HERUNTERGELADEN ODER INSTALLIERT HABEN UND NICHT MIT DEN BEDINGUNGEN EINVERSTANDEN SIND, LÖSCHEN SIE DIE SOFTWARE UMGEHEND.

1. GEWÄHRUNG EINER LIZENZ UND COPYRIGHT

Yamaha gewährt Ihnen hiermit das Recht, eine einzige Kopie der mitgelieferten Software-Programme und Daten („SOFTWARE“) zu nutzen. Der Begriff SOFTWARE umfasst alle Updates der mitgelieferten Software und Daten. Die SOFTWARE gehört Yamaha bzw. den Yamaha-Lizenzgebern und ist durch die entsprechenden Copyright-Gesetze und internationalen Abkommen geschützt. Sie haben zwar das Recht, Besitzansprüche auf die durch den Gebrauch der SOFTWARE erstellten Daten zu erheben, doch die SOFTWARE selbst bleibt weiterhin durch das entsprechende Copyright geschützt.

- **Sie dürfen** die SOFTWARE auf **genau einem Computer** verwenden.
- **Sie dürfen** ausschließlich zu Backup-Zwecken eine Kopie der SOFTWARE in maschinenlesbarer Form erstellen, wenn sich die SOFTWARE auf einem Medium befindet, welches eine solche Sicherungskopie erlaubt. Auf der erstellten Sicherungskopie müssen Sie den Urheberrechtshinweis von Yamaha und alle anderen Eigentumsrechte der die SOFTWARE betreffenden Hinweise wiedergeben.
- **Sie dürfen** dauerhaft all Ihre Rechte an der SOFTWARE an Dritte übertragen, jedoch nur, falls Sie keine Kopien zurückbehalten und der Empfänger die Lizenzvereinbarung liest und dieser zustimmt.

2. BESCHRÄNKUNGEN

- **Sie dürfen nicht** die SOFTWARE einem Reverse Engineering unterziehen, sie dekompile oder auf andere Weise an deren Quell-Code gelangen.
- Es ist Ihnen **nicht gestattet**, die SOFTWARE als Ganzes oder teilweise zu vervielfältigen, zu modifizieren, zu ändern, zu vermieten, zu verleasen oder auf anderen Wegen zu verteilen oder abgeleitete Produkte aus der SOFTWARE zu erstellen.
- **Sie dürfen nicht** die SOFTWARE elektronisch von einem Computer auf einen anderen übertragen oder sie in ein Netzwerk mit anderen Computern einspeisen.
- **Sie dürfen nicht** die SOFTWARE verwenden, um illegale oder gegen die guten Sitten verstoßende Daten zu verbreiten.
- **Sie dürfen nicht** auf dem Gebrauch der SOFTWARE basierende Dienstleistungen erbringen ohne die Erlaubnis der Yamaha Corporation.

- Urheberrechtlich geschützte Daten, einschließlich, aber nicht darauf beschränkt, MIDI-Songdateien, die mithilfe dieser SOFTWARE erstellt werden, unterliegen den nachfolgenden Beschränkungen, die vom Benutzer zu beachten sind.
- Die mithilfe dieser SOFTWARE erhaltenen Daten dürfen ohne Erlaubnis des Urheberrechtshabers nicht für kommerzielle Zwecke verwendet werden.
- Die mithilfe dieser SOFTWARE erhaltenen Daten dürfen nicht dupliziert, übertragen, verteilt oder einem öffentlichen Publikum vorgespielt oder dargeboten werden, es sei denn, es liegt eine Genehmigung durch den Inhaber der Urheberrechte vor.
- Weder darf die Verschlüsselung der mithilfe dieser SOFTWARE erhaltenen Daten entfernt, noch darf das elektronische Wasserzeichen ohne Genehmigung des Inhabers der Urheberrechte verändert werden.

3. BEENDIGUNG DES VERTRAGSVERHÄLTNISSES

Diese Lizenzvereinbarung tritt am Tag des Erhalts der SOFTWARE in Kraft und bleibt bis zur Beendigung wirksam. Wenn eines der Urheberrechtsgesetze oder eine Maßgabe dieser Vereinbarung verletzt wird, endet die Vereinbarung automatisch und sofort ohne Vorankündigung durch Yamaha. In diesem Fall müssen Sie die lizenzierte SOFTWARE und die mitgelieferten Unterlagen und alle Kopien davon unverzüglich vernichten.

4. BESCHRÄNKTE GARANTIE AUF DIE SOFTWARE

Sie erkennen ausdrücklich an, dass der Gebrauch der SOFTWARE ausschließlich auf eigene Gefahr erfolgt. Die SOFTWARE und ihre Anleitungen werden Ihnen ohne Mängelgewähr oder andere Garantien zur Verfügung gestellt. **UNGEACHTET DER ANDEREN BESTIMMUNGEN DIESER LIZENZVEREINBARUNG WERDEN VON YAMAHA KEINE AUSDRÜCKLICHEN ODER STILLSCHWEIGENDEN GARANTIEEN HINSICHTLICH DIESER SOFTWARE ÜBERNOMMEN, EINSCHLIESSLICH, ABER NICHT BESCHRÄNKT AUF STILLSCHWEIGENDE GARANTIEEN FÜR ALLGEMEINE GEBRAUCHSTAUGLICHKEIT ODER DIE TAUGLICHKEIT FÜR EINEN BESTIMMTEN EINSATZZWECK ODER DIE NICHTVERLETZUNG DER RECHTE DRITTER. BESONDERS, ABER OHNE DAS OBENGENANNT**

EINZUSCHRÄNKEN, GARANTIERT YAMAHA NICHT, DASS DIE SOFTWARE IHRE ANSPRÜCHE ERFÜLLT, DASS DER BETRIEB DER SOFTWARE OHNE UNTERBRECHUNGEN ODER FEHLERFREI ERFOLGT ODER DASS FEHLER IN DER SOFTWARE BESEITIGT WERDEN.

5. HAFTUNGSBESCHRÄNKUNG

YAMAHA GEHT DIE NACHFOLGEND SPEZIFIZIERTE VERPFLICHTUNG EIN, DIE VERWENDUNG DER SOFTWARE UNTER DEN GENANNTEN BEDINGUNGEN ZU ERLAUBEN. YAMAHA ÜBERNIMMT IHNEN GEGENÜBER ODER GEGENÜBER DRITTEN IN KEINEM FALL DIE HAFTUNG FÜR IRGENDWELCHE SCHÄDEN EINSCHLIESSLICH, JEDOCH NICHT BESCHRÄNKT AUF DIREKT ODER BEILÄUFIG ENTSTANDENE SCHÄDEN ODER FOLGESCHÄDEN, AUFWENDUNGEN, ENTGANGENE GEWINNE, DATENVERLUSTE ODER ANDERE SCHÄDEN, DIE INFOLGE DER VERWENDUNG, DES MISSBRAUCHS ODER DER UNMÖGLICHKEIT DER VERWENDUNG DER SOFTWARE ENTSTEHEN KÖNNEN, SELBST WENN YAMAHA ODER EIN AUTORISIERTER HÄNDLER AUF DIE MÖGLICHKEIT SOLCHER SCHÄDEN AUFMERKSAM GEMACHT WURDE. In keinem Fall überschreiten Ihre Ansprüche gegen Yamaha aufgrund von Schäden, Verlusten oder Klageansprüchen (aus Vertrag, Schadensersatz oder anderen) den Kaufpreis der SOFTWARE.

6. SOFTWARE DRITTER

Möglicherweise werden der SOFTWARE Daten und Software Dritter beigelegt („SOFTWARE DRITTER“). Wenn in der schriftlichen Dokumentation oder der die Software begleitenden elektronischen Daten irgendwelche Software und Daten von Yamaha als SOFTWARE DRITTER bezeichnet wird, erkennen Sie die Bestimmungen aller mit der SOFTWARE DRITTER mitgelieferten Vereinbarungen an und erkennen an, dass der Hersteller der SOFTWARE DRITTER verantwortlich ist für etwaige Garantien oder Haftungen für die SOFTWARE DRITTER. Yamaha ist in keiner Weise verantwortlich für die SOFTWARE DRITTER oder deren Gebrauch durch Sie.

- Yamaha gibt keine ausdrücklichen Zusicherungen und vertraglichen Haftungen bezüglich der SOFTWARE DRITTER. ZUSÄTZLICH VERNEINT YAMAHA AUSDRÜCKLICH ALLE STILLSCHWEIGENDEN GARANTIEEN, EINSCHLIESSLICH, ABER NICHT BESCHRÄNKT AUF, STILLSCHWEIGENDE GARANTIEEN AUF ALLGEMEINE GEBRAUCHSTAUGLICHKEIT ODER DIE TAUGLICHKEIT FÜR EINEN BESTIMMTEN ZWECK der SOFTWARE DRITTER.
- Yamaha bietet Ihnen keinen Service oder Hilfestellung zu der SOFTWARE DRITTER.
- Yamaha übernimmt Ihnen gegenüber oder gegenüber Dritten in keinem Fall die Haftung für irgendwelche Schäden einschließlich, jedoch nicht beschränkt, auf direkt oder beiläufig entstandene Schäden oder Folgeschäden, Aufwendungen, entgangene Gewinne, Datenverluste oder andere Schäden, die infolge der Verwendung, des Missbrauchs oder der Unmöglichkeit der Verwendung der SOFTWARE DRITTER entstehen können.

7. ALLGEMEINES

Diese Vereinbarung ist im Einklang mit dem japanischen Recht zu interpretieren und wird von diesem beherrscht, ohne einen Bezug auf jegliche Prinzipien eines Rechtskonflikts herzustellen. Alle Rechtsstreitigkeiten und -verfahren sind am Tokyo District Court in Japan durchzuführen. Falls aus irgendeinem Grund Teile dieser Lizenzvereinbarung von einem zuständigen Gericht für unwirksam erklärt werden sollten, dann sollen die übrigen Bestimmungen der Lizenzvereinbarung weiterhin voll wirksam sein.

8. VOLLSTÄNDIGKEIT DER VEREINBARUNG

Diese Lizenzvereinbarung stellt die Gesamtheit der Vereinbarungen in Bezug auf die SOFTWARE und alle mitgelieferten schriftlichen Unterlagen zwischen den Parteien dar und ersetzt alle vorherigen oder gleichzeitigen schriftlichen oder mündlichen Übereinkünfte oder Vereinbarungen in Bezug auf diese Thematik. Zusätze oder Änderungen dieser Vereinbarung sind nicht bindend, wenn Sie nicht von einem vollständig autorisierten Repräsentanten von Yamaha unterzeichnet sind.

Besondere Hinweise

- Die Software und dieses Aktualisierungshandbuch sind im Sinne des Urheberrechts alleiniges Eigentum der Yamaha Corporation.
- Bitte lesen Sie sich vor der Installation der Software die Software-Lizenzvereinbarung am Anfang dieses Aktualisierungshandbuchs sorgfältig durch.
- Das Kopieren der Software und die Reproduktion dieses Aktualisierungshandbuchs, in welcher Form auch immer, in Teilen oder als Ganzes, sind nur mit schriftlicher Genehmigung des Herstellers erlaubt und sonst ausdrücklich verboten.
- Yamaha leistet keinerlei Garantie hinsichtlich der Nutzung des Programms und der zugehörigen Dokumentation und übernimmt keine Verantwortung für die Ergebnisse der Nutzung dieses Aktualisierungshandbuchs oder der Software.
- Zukünftige Aktualisierungen von Anwendungs- und Systemsoftware sowie jede Änderung der technischen Daten und Funktionen werden auf der folgenden Website bekannt gegeben.
<http://www.yamahasynt.com/>
- Die in diesem Aktualisierungshandbuch abgebildeten Bildschirmdarstellungen dienen nur der Veranschaulichung und können von der auf Ihrem Computer angezeigten Darstellung abweichen.
- Das Kopieren von kommerziell erhältlichen Musikdaten (einschließlich, jedoch ohne darauf beschränkt zu sein, MIDI- und/oder Audio-Daten) ist mit Ausnahme für den privaten Gebrauch strengstens untersagt.
- Steinberg und Cubase sind eingetragene Marken der Steinberg Media Technologies GmbH.
- Windows ist eingetragene Marke der Microsoft ® Corporation.
- Apple, Mac und Macintosh sind in den USA und anderen Ländern als Warenzeichen von Apple Inc. eingetragen.
- Die in diesem Aktualisierungshandbuch erwähnten Firmen- und Produktnamen sind Marken bzw. eingetragene Marken der betreffenden Firmen.

Was ist TOOLS for n Version2?

TOOLS for n Version2 besteht aus zwei Software-Komponenten: Yamaha Steinberg FW Driver und n Extension. Yamaha Steinberg FW Driver ermöglicht die Übertragung von Audio-/MIDI-Signalen zwischen einem Computer und dem n8/n12 über ein IEEE-1394-Kabel. Mit Hilfe von n Extension können Sie das n8/n12 mit Cubase-Versionen wie Cubase 5 und Cubase AI 5 verknüpfen, die die Link-Funktionen zwischen beiden unterstützen. Das Installationsprogramm TOOLS for n Version2 Installer installiert diese beiden Software-Komponenten.

Wichtigste Änderungen seit TOOLS for n

- Der in dieser Software enthaltene Treiber wurde von AI Driver zu Yamaha Steinberg FW Driver geändert.
- Die Struktur des Installationsprogramms für Extensions wurde geändert. Diese neue Version installiert zunächst nur Extension für n, während die vorherige Version (Yamaha Extensions for Steinberg DAW) Extension für mehrere verschiedene Modelle wie n und MOTIF XS zusammen installierte. (Achten Sie unter Windows darauf, das mit der vorherigen Version installierte Extensions zu deinstallieren, bevor Sie TOOS for n Version2 installieren.)
- Unterstützt jetzt Cubase-5-Serie.
- Unterstützt jetzt Windows Vista 64-Bit, Windows 7 und Mac OS X 10.6.

Merkmale von Yamaha Steinberg FW Driver

- Anders als bei der vorherigen Version brauchen Sie nicht die Ein-/Aus-Einstellung für den Treiber (Windows) oder Connection Manager (für Mac) vorzunehmen, was zu einer flüssigeren und schnelleren Nutzung führt.
- Sie können die Sampling-Frequenz direkt in der DAW-Software, beispielsweise Cubase, ändern.
- Grundsätzlich können bis zu drei mit Yamaha Steinberg FW Driver kompatible Geräte in Reihenschaltung an einen Computer angeschlossen werden. Beachten Sie jedoch bitte, dass nur bis zu zwei Geräte angeschlossen werden können, wenn ihre Sampling-Frequenzen auf 88,2 kHz / 96 kHz eingestellt sind oder wenn Sie die MOTIF-XS-SERIE und MOTIF-RACK XS verwenden.

TOOLS for n Version2 erfordert die folgenden Software-Komponenten.

n8-/n12-Firmware	V1.03 oder höher
IEEE-1394-Firmware	V1.07 oder höher
Sweet Spot Data Manager	V2.0.0 oder höher
Cubase-4-Serie	V4.5.2 oder höher
Nuendo 4	V4.2.2 oder höher

Dieses Aktualisierungshandbuch enthält auch Informationen zu den Anweisungen für die Aktualisierung dieser Software-Komponenten.

Wichtig

Nach der Aktualisierung der n8-/n12-Firmware kann das n8/n12 nicht mit n Driver, AI Driver oder mLAN Driver / mLAN Tools verwendet werden. Beachten Sie auch, dass die vorherige Firmware-Version des n8/n12 nicht wiederhergestellt werden kann.

Wenn Sie TOOLS for n Version2 erstmals installieren, laden Sie die folgenden Software-Komponenten und die entsprechenden Handbücher von den Websites von Yamaha und Steinberg herunter, bevor Sie mit dem Aktualisierungsverfahren beginnen.

n8-/n12-Firmware-Updater	V1.03 oder höher
IEEE-1394-Firmware-Updater	V1.07 oder höher
Sweet Spot Data Manager	V2.0.0 oder höher
Installationshandbuch für TOOLS for n Version2 / Cubase AI	
Bedienungsanleitung des n8/n12 (die TOOLS for n Version2 unterstützt)	
http://www.yamahasyth.com/	

Cubase-4-Serie	V4.5.2 oder höher
Nuendo 4	V4.2.2 oder höher
http://www.steinberg.net/	

HINWEIS

- Wenn die CD-ROM „TOOLS for n Version2“ ist, müssen Sie die n8/n12-Firmware sowie die IEEE1394-Firmware nicht aktualisieren. (n8/n12 wurden bereits bei der Installation von TOOLS for n Version2 auf die erforderliche Version der Firmware aktualisiert.)

Systemanforderungen für Software

Die nachstehenden Systemanforderungen sind notwendig für die Installation von TOOLS for n Version2.

HINWEIS

- Beachten Sie, dass die tatsächlichen Systemanforderungen je nach Betriebssystem geringfügig von den nachfolgend angegebenen Anforderungen abweichen können.
- Einzelheiten zu den Mindestanforderungen für andere DAW-Software erhalten Sie in der entsprechenden Bedienungsanleitung.
- Die neuesten Informationen über die Software und die Systemanforderungen entnehmen Sie bitte der nachstehenden Website.
<http://www.yamahasynt.com/>

■ Windows

Betriebssystem : Windows XP Professional SP3 /
XP Home Edition SP3 / Vista SP1 oder
neuer / 7

Computer : Prozessor der Core/Pentium/Celeron-
Familie, mit S400 (400 Mbps),
IEEE-1394- (FireWire-) oder
i.LINK-Anschluss (*1).

Festplatte : Freier Speicherplatz: mindestens
100 MB (32-Bit-Betriebssystem) /
mindestens 150 MB (64-Bit-
Betriebssystem); schnelle Festplatte

Windows XP Professional SP3 / XP Home Edition SP3

- Empfohlene Systemeigenschaften (*2)
Prozessor : Core 2 Duo 1,66 GHz oder schneller
Speicher : 512 MB oder mehr
- System-Mindestanforderungen (*2)
Prozessor : Pentium 1,4 GHz oder schneller, oder
Celeron 1,7 GHz oder schneller
Speicher : 512 MB oder mehr

Windows Vista SP1 oder neuer (32-Bit)

- Empfohlene Systemeigenschaften (*2)
Prozessor : Core 2 Duo 2,13 GHz oder schneller
Speicher : 1 GB oder mehr
- System-Mindestanforderungen (*2)
Prozessor : Pentium 1,4 GHz oder schneller, oder
Celeron 1,7 GHz oder schneller
: 512 MB oder mehr

Windows Vista SP1 oder neuer (64-Bit)

- Empfohlene Systemeigenschaften (*2)
Prozessor : Core 2 Duo 2,66 GHz oder schneller
Speicher : 1 GB oder mehr
- System-Mindestanforderungen (*2)
Prozessor : Core 2 Duo 1,66 GHz oder schneller
Speicher : 1 GB oder mehr

Windows 7 (32-Bit)

- Empfohlene Systemeigenschaften (*2)
Prozessor : Core 2 Duo 2,13 GHz oder schneller
Speicher : 1 GB oder mehr

• System-Mindestanforderungen (*2)

Prozessor : Pentium 2 GHz oder schneller
Speicher : 1 GB oder mehr

Windows 7 (64-Bit)

• Empfohlene Systemeigenschaften (*2)

Prozessor : Core 2 Duo 2,66 GHz oder schneller
Speicher : 2 GB oder mehr

• System-Mindestanforderungen (*2)

Prozessor : Core 2 Duo 1,66 GHz oder schneller
Speicher : 2 GB oder mehr

*1 Der Computer muss über einen IEEE-1394-
Anschluss (FireWire/i.LINK usw.) verfügen.
Wenn kein solcher Anschluss vorhanden ist,
installieren Sie eine IEEE-1394-
Schnittstellenkarte (PCI oder PC).

*2 Die hier aufgeführten Systemanforderungen
gelten für die Wiedergabe von Audio/MIDI-
Daten mit den folgenden Spezifikationen auf
der Cubase-4-Version (Cubase 5 bei
Windows Vista 64-Bit/Windows 7) auf einem
mit einem n8/n12 verbundenen Computer.
Je nach verwendeter DAW kann es
Abweichungen geben.

Empfohlene Systemeigenschaften

Frequenz/Auflösung: 44,1 kHz/24 Bit
Audio-Wiedergabespuren: 16
Audio-Aufnahmespuren: 1
MIDI-Wiedergabespuren: 18
MIDI-Fernsteuerung/Automation
Send-Effekte (Plug-in): 3
Insert-Effekte (Plug-in): 9
Plug-in-Synthesizer: 2
Latenz (Wartezeit): ungefähr 6 ms

System-Mindestanforderungen

Frequenz/Auflösung: 44,1 kHz/24 Bit
Audio-Wiedergabespuren: 15
MIDI-Fernsteuerung/Automation
Send-Effekte (Plug-in): 3
Insert-Effekte (Plug-in): 9
Plug-in-Synthesizer: keine
Latenz (Wartezeit): ungefähr 50 ms

HINWEIS

- Bei Verwendung eines Laptop- oder Notebook-Computers ist
unter Umständen kein integrierter IEEE-1394-Anschluss
vorhanden. Installieren Sie in diesem Fall eine geeignete
PC-Schnittstellenkarte.

■ Macintosh

Betriebssystem : Mac OS X 10.4.x (Mac OS X 10.4.9 oder höher für Intel-basierte Macintosh-Computer), 10.5.x, 10.6.x

Computer : Mit FireWire-Port

Festplatte : Mindestens 100 MB freier Speicherplatz; schnelle Festplatte

Mac OS X 10.4 / 10.5

- Empfohlene Systemeigenschaften (*1)

Prozessor : PowerPC G5 2 GHz Dual oder schneller, oder Core Solo mit 1,5 GHz oder schneller

Speicher : 1 GB oder mehr

- System-Mindestanforderungen (*1)

Prozessor : PowerPC G4 1 GHz oder schneller

Speicher : 512 MB oder mehr

Mac OS X 10.6

- Empfohlene Systemeigenschaften (*1)

Prozessor : Core Duo 1,83 GHz oder schneller

Speicher : 1 GB oder mehr

- System-Mindestanforderungen (*1)

Prozessor : Core Solo mit 1,5 GHz oder schneller

Speicher : 1 GB oder mehr

*1 Die hier aufgeführten Systemanforderungen gelten für die Wiedergabe von Audio/MIDI-Daten mit den folgenden Spezifikationen auf der Cubase-4-Version (Cubase 5 bei Mac OS X 10.6) auf einem mit einem n8/n12 verbundenen Computer. Je nach verwendeter DAW kann es Abweichungen geben.

Empfohlene Systemeigenschaften

Frequenz/Auflösung: 44,1 kHz/24 Bit

Audio-Wiedergabespuren: 16

Audio-Aufnahmespuren: 1

MIDI-Wiedergabespuren: 18

MIDI-Fernsteuerung/Automation

Send-Effekte (Plug-in): 3

Insert-Effekte (Plug-in): 9

Plug-in-Synthesizer: 2

Latenz (Wartezeit): ungefähr 5 ms

System-Mindestanforderungen

Frequenz/Auflösung: 44,1 kHz/24 Bit

Audio-Wiedergabespuren: 15

MIDI-Fernsteuerung/Automation

Send-Effekte (Plug-in): 3

Insert-Effekte (Plug-in): 9

Plug-in-Synthesizer: keine

Latenz (Wartezeit): ungefähr 50 ms

Software-Installation

Wenn Sie TOOLS for n Version2 verwenden

Das Installationsverfahren von TOOLS for n Version2 ist identisch mit dem im Installationshandbuch für „TOOLS for n Version2 / Cubase AI“ beschriebenen. Installationsanweisungen entnehmen Sie bitte dem Installationshandbuch für TOOLS for n Version2 / Cubase AI. Achten Sie beim Durchführen der Installation darauf, auf die Datei „setup.exe“ (für Windows) bzw. „TOOLS for n V2.mpkg“ (für Macintosh) in der komprimierten Datei zu klicken, die Sie heruntergeladen haben, und nicht auf die gleichnamige Datei auf der CD-ROM.

HINWEIS

- Wenn die alte Version von TOOLS for n Version2 auf Ihrem Computer installiert ist, sollte die Software mit dem gleichen Verfahren aktualisiert werden.
- Wenn Ihnen das Installationshandbuch für TOOLS for n Version2 / Cubase AI nicht vorliegt, können Sie die entsprechende PDF-Datei von der Yamaha-Website herunterladen.

Beim erstmaligen Installieren von TOOLS for n Version2

Führen Sie die folgenden Anweisungen aus.

Windows

- [1] Deinstallieren Sie n Driver, AI Driver oder mLAN Driver / mLAN Tools und Extensions for Steinberg DAW (nur 32-Bit-Version)
- [2] Installieren Sie TOOLS for n Version2
- [3] Verbinden Sie das n8/n12 mit dem Computer, und schalten Sie dann das Gerät ein
- [4] Aktualisieren Sie die IEEE-1394-Firmware
- [5] Aktualisieren Sie die n8-/n12-Firmware
- [6] Nehmen Sie die Grundeinstellungen für den Treiber der n-Serie und WDM Audio/MIDI Driver vor. (nur Windows XP)
- [7] Prüfen Sie, ob die Installation erfolgreich abgeschlossen wurde
- [8] Aktualisieren Sie Sweet Spot Data Manager

[1] Deinstallieren Sie n Driver, AI Driver oder mLAN Driver / mLAN Tools und Extensions for Steinberg DAW (nur 32-Bit-Version)

Wenn diese Software auf Ihrem Computer installiert ist, folgen Sie den nachstehenden Anweisungen, um sie zu deinstallieren. Wenn dies für die Datenkommunikation mit anderen Geräten als dem n8/n12 erforderlich ist, können Sie mLAN Driver / mLAN Tools auf Ihrem Computer belassen.

HINWEIS

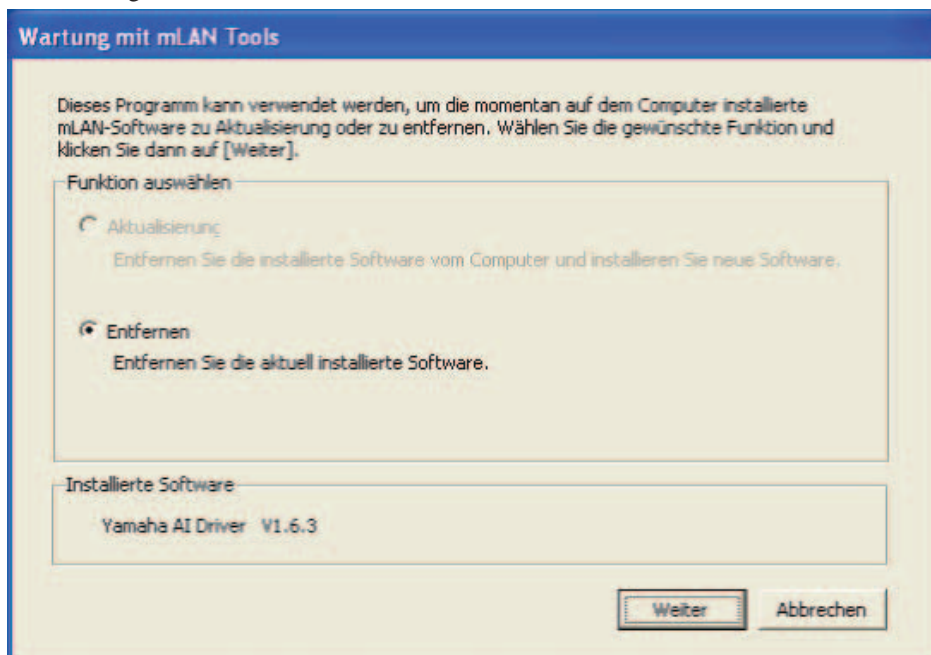
Bitte beachten Sie die folgenden Punkte, wenn Sie mLAN Driver / mLAN Tools auf dem Computer belassen

- Wenn Sie mLAN Driver / mLAN Tools V1.6.2 verwenden, aktualisieren Sie sie auf V1.6.3 (oder höher), bevor Sie TOOLS for n Version2 installieren. Dies ist notwendig, da Yamaha Steinberg FW Driver nicht richtig arbeitet, wenn mLAN Driver / mLAN Tools V1.6.2 installiert sind.
- Wenn Sie Yamaha Steinberg FW Driver verwenden, achten Sie darauf, mLAN Driver zu deaktivieren. Wenn mLAN Driver aktiviert (eingeschaltet) ist, kann Yamaha Steinberg FW Driver nicht arbeiten, da mLAN Driver die IEEE-1394-Schnittstelle verwendet. Wenn Sie mLAN Driver verwenden, achten Sie darauf, mit Yamaha Steinberg FW Driver kompatible Geräte auszuschalten oder vom Computer zu trennen, bevor Sie mLAN Driver aktivieren. Beachten Sie, dass mLAN Driver möglicherweise nicht deaktiviert werden muss, wenn der Computer mehrere IEEE-1394-Schnittstellen hat und ein mit Yamaha Steinberg FW Driver kompatibles Gerät an einer anderen IEEE-1394-Schnittstelle als der von mLAN Driver verwendeten angeschlossen ist.

Deinstallieren von n Driver, AI Driver oder mLAN Driver / mLAN Tools

- 1 Entpacken Sie die heruntergeladene Datei, öffnen Sie den Ordner „Uninstall_mLAN“, und doppelklicken Sie dann auf die Datei „setup.exe“.

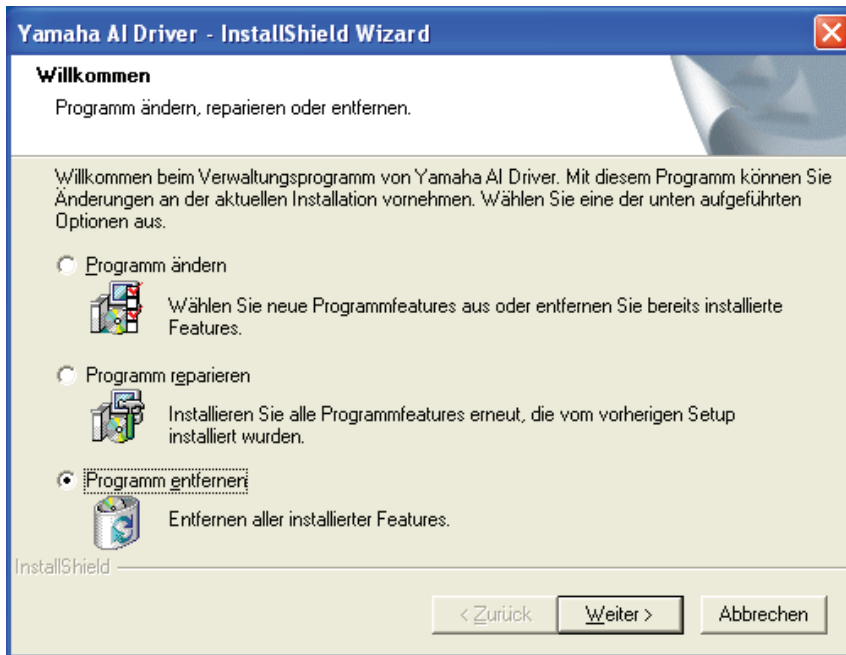
Das Wartungsfenster erscheint.



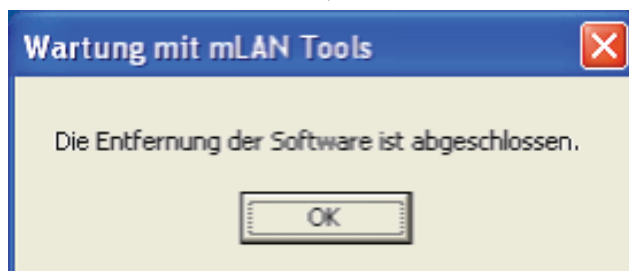
HINWEIS

- Unter Windows Vista kann das Dialogfenster „Benutzerkontensteuerung“ erscheinen. Klicken Sie auf [Fortfahren]. Das Wartungsfenster erscheint.
 - Ein Fenster mit der Meldung, dass das Installationsprogramm nicht gefunden wurde, erscheint, wenn n Driver, AI Driver oder mLAN Driver / mLAN Tools nicht auf dem Computer installiert sind.
- 2 Vergewissern Sie sich, dass das Optionsfeld links neben „Entfernen“ ausgewählt ist, und klicken Sie dann auf [Weiter].
 - 3 Die Meldung „(Name der installierten Software) entfernen“ erscheint. Klicken Sie auf [Weiter].

- 4 Es erscheint ein Begrüßungsfenster. Aktivieren Sie das Optionsfeld links neben „Entfernen“, und klicken Sie dann auf [Weiter].



- 5 Es erscheint eine Bestätigungssaufrage für die Entfernung der Datei. Klicken Sie auf [OK].
Der Wartungsvorgang beginnt.
- 6 Es erscheint ein Fenster, das anzeigt, dass der Wartungsvorgang abgeschlossen ist. Klicken Sie auf [Fertig stellen].
- 7 Die Meldung „mLAN Tools 2.0 entfernen“ erscheint. Klicken Sie auf [Weiter].
- 8 Es erscheint eine Bestätigungssaufrage für die Entfernung der Datei. Klicken Sie auf [OK].
Der Wartungsvorgang beginnt.
- 9 Es erscheint ein Fenster, das anzeigt, dass der Wartungsvorgang abgeschlossen ist. Klicken Sie auf [Fertig stellen].
- 10 Es erscheint ein Dialogfenster mit der Meldung, dass die Software-Entfernung abgeschlossen ist. Klicken Sie auf [OK].
Die Deinstallieren von n Driver, AI Driver oder mLAN Driver / mLAN Tools ist abgeschlossen.



HINWEIS

- Sie können die Software auch mit „Programme ändern oder entfernen“ oder „Programme und Funktionen“ in der Windows-Systemsteuerung entfernen. Entfernen Sie (auf dieselbe Weise wie nachstehend zum Entfernen von Extensions for Steinberg DAW beschrieben) die folgenden zwei Software-Programme in der aufgeführten Reihenfolge.
(Achten Sie darauf, zuerst Software 1 und danach Software 2 zu entfernen.)
 - 1) Yamaha n Driver, Yamaha AI Driver oder mLANApplications for Yamaha
 - 2) mLAN Tools 2.0

■ Windows XP:

- 1 Klicken Sie im Startmenü auf ([Einstellungen] → [Systemsteuerung] → [Software] → [Programme ändern oder entfernen]), um das Feld zum Ändern oder Entfernen von Programmen aufzurufen.
- 2 Klicken Sie auf „Programme ändern oder entfernen“ oben links, und wählen Sie dann aus der Liste im rechten Feld die Software „Yamaha Extensions for Steinberg DAW“ aus.
- 3 Um die Software zu deinstallieren, klicken Sie auf [Entfernen].
Es erscheint ein Dialogfenster. Befolgen Sie die Anweisungen, um die Software zu entfernen.

■ Windows Vista:

- 1 Klicken Sie im Startmenü auf ([Einstellungen] → [Systemsteuerung] → [Programme und Funktionen]), um das Fenster „Programm deinstallieren oder ändern“ aufzurufen.
- 2 Wählen Sie „Extensions for Steinberg DAW“ aus der Liste aus.
- 3 Klicken Sie auf [Deinstallieren/Ändern].
Wenn das Fenster „Benutzerkontensteuerung“ erscheint, klicken Sie auf [Fortfahren]. Es erscheint ein Dialogfenster. Befolgen Sie die Anweisungen, um die Software zu entfernen.

[2] Installieren Sie TOOLS for n Version2

Einzelheiten entnehmen Sie bitte dem Installationshandbuch für TOOLS for n Version2 / Cubase AI. Das Installationsverfahren ist identisch mit demjenigen beim Installieren dieser Software mit Hilfe der CD-ROM „TOOLS for n Version2“. Achten Sie beim Starten der Installation darauf, auf die Datei „setup.exe“ in der (von Ihnen heruntergeladenen) komprimierten Datei anstatt auf der CD-ROM zu klicken.

HINWEIS

- Unter Windows XP gelangen Sie durch Ausführen dieses Vorgangs zu Schritt 15 (Seite 7) in der Installationsanleitung für TOOLS for n Version2 / Cubase AI. Nach Ausführen des Vorgangs fahren Sie mit den Aktualisierungsschritten ab Schritt [3] „Verbinden Sie das n8/n12 mit dem Computer, und schalten Sie dann das Gerät ein.“ in diesem Update Guide fort.
- Wenn Sie die Cubase-4-Serie oder Nuendo 4 verwenden, aktualisieren Sie die Software auf die folgenden Versionen. Anweisungen zur Aktualisierung entnehmen Sie bitte dem Aktualisierungshandbuch auf der Steinberg-Website.
 - Cubase 4 / Cubase Studio 4 / Cubase Essential 4 / Cubase AI 4 V4.5.2 oder höher
 - Nuendo 4 V4.2.2 oder höher

[3] Verbinden Sie das n8/n12 mit dem Computer, und schalten Sie dann das Gerät ein

HINWEIS

- Wenn Sie das n8/n12 erstmals an einen Computer mit Windows XP anschließen, erscheint das Assistentenfenster „Neue Hardware gefunden“. Aktivieren Sie das Optionsfeld neben „Software automatisch installieren (empfohlen)“, und klicken Sie auf [Weiter]. Wenn die Meldung erscheint, dass die Installation abgeschlossen ist, klicken Sie auf [Fertig stellen].
- Möglicherweise erscheint ein Dialogfenster, in dem Sie gefragt werden, ob Sie eine Verbindung zu Windows Update herstellen möchten. Aktivieren Sie in diesem Fall die Option „Nein, diesmal nicht“, und klicken Sie dann auf [Weiter].

[4] Aktualisieren Sie die IEEE-1394-Firmware

Einzelheiten entnehmen Sie bitte dem IEEE1394 Firmware Updater beiliegenden Aktualisierungshandbuch.

[5] Aktualisieren Sie die n8-/n12-Firmware

Einzelheiten entnehmen Sie bitte dem n8/n12 Firmware Updater beiliegenden Aktualisierungshandbuch.

[6] Nehmen Sie die Grundeinstellungen für den Treiber der n-Serie und WDM Audio/MIDI Driver vor. (nur Windows XP)

Das Fenster des „Hardwareassistenten“ erscheint, sobald die Aktualisierung der n8/n12-Firmware abgeschlossen ist. Führen Sie alle Assistenten aus, indem Sie den Anweisungen ab Nr.16 in der Installationsanleitung für TOOLS for n Version2 / Cubase AI (Seite 7) folgen.

HINWEIS

- Wenn der Installationsassistent erscheint, aktivieren Sie das Optionsfeld neben „Software automatisch installieren (empfohlen)“, und klicken Sie auf [Weiter]. Wenn die Meldung erscheint, dass die Installation abgeschlossen ist, klicken Sie auf [Fertig stellen].
- Möglicherweise erscheint ein Dialogfenster, in dem Sie gefragt werden, ob Sie eine Verbindung zu Windows Update herstellen möchten. Aktivieren Sie in diesem Fall die Option „Nein, diesmal nicht“, und klicken Sie dann auf [Weiter].
- Wenn Sie Windows Vista verwenden, werden die Grundeinstellungen automatisch vorgenommen.

[7] Prüfen Sie, ob die Installation erfolgreich abgeschlossen wurde

Einzelheiten entnehmen Sie bitte dem Installationshandbuch für TOOLS for n Version2 / Cubase AI.

[8] Aktualisieren Sie Sweet Spot Data Manager

Einzelheiten entnehmen Sie bitte dem Sweet Spot Data Manager beiliegenden Installationshandbuch.

Macintosh

- [1] Installieren Sie TOOLS for n Version2
- [2] Verbinden Sie das n8/n12 mit dem Computer, und schalten Sie dann das Gerät ein
- [3] Aktualisieren Sie die IEEE-1394-Firmware
- [4] Aktualisieren Sie die n8-/n12-Firmware
- [5] Prüfen Sie, ob die Installation erfolgreich abgeschlossen wurde
- [6] Aktualisieren Sie Sweet Spot Data Manager

[1] Installieren Sie TOOLS for n Version2

Einzelheiten entnehmen Sie bitte dem Installationshandbuch für TOOLS for n Version2 / Cubase AI. Das Installationsverfahren ist identisch mit demjenigen beim Installieren dieser Software mit Hilfe der CD-ROM „TOOLS for n Version2“. Achten Sie beim Starten der Installation darauf, auf die Datei „TOOS for n V2.mpkg“ in der (von Ihnen heruntergeladenen) komprimierten Datei anstatt auf der CD-ROM zu klicken.

HINWEIS

- Wenn Sie die Cubase-4-Serie oder Nuendo 4 verwenden, aktualisieren Sie die Software auf die folgenden Versionen. Anweisungen zur Aktualisierung entnehmen Sie bitte dem Aktualisierungshandbuch auf der Steinberg-Website.
 - Cubase 4 / Cubase Studio 4 / Cubase Essential 4 / Cubase AI 4 V4.5.2 oder höher
 - Nuendo 4 V4.2.2 oder höher

[2] Verbinden Sie das n8/n12 mit dem Computer, und schalten Sie dann das Gerät ein

[3] Aktualisieren Sie die IEEE-1394-Firmware

Einzelheiten entnehmen Sie bitte dem IEEE1394 Firmware Updater beiliegenden Aktualisierungshandbuch.

[4] Aktualisieren Sie die n8-/n12-Firmware

Einzelheiten entnehmen Sie bitte dem n8/n12 Firmware Updater beiliegenden Aktualisierungshandbuch.

[5] Prüfen Sie, ob die Installation erfolgreich abgeschlossen wurde

Einzelheiten entnehmen Sie bitte dem Installationshandbuch für TOOLS for n Version2 / Cubase AI.

[6] Aktualisieren Sie Sweet Spot Data Manager

Einzelheiten entnehmen Sie bitte dem Sweet Spot Data Manager beiliegenden Installationshandbuch.

HINWEIS

- Wenn Sie AI Driver oder mLAN Driver / mLAN Tools nicht an anderen Geräten verwenden, können Sie die Software mit den folgenden Methoden deinstallieren.

Um AI Driver zu deinstallieren, müssen Sie die folgenden Ordner und Dateien vom Startvolume (normalerweise Macintosh HD) entfernen.

```
/Programme/mLAN Tools/  
/System/Library/Extensions/Yamaha1394AudioDriver.kext  
/System/Library/Extensions/YamahaOGTAsync.kext  
/System/Library/Frameworks/mLANEnablerFramework.framework  
/System/Library/Frameworks/mLANQt.framework or mLANQtFramework.framework  
/Library/Application Support/mLAN/  
/Library/Audio/MIDI Drivers /Yamaha1394MIDI.plugin  
/Library/Preferences/com.yamaha.mLAN Manager.plist  
/Library/Receipts/01XHAL.pkg  
/Library/Receipts/1394AudioDriver.pkg  
/Library/Receipts/1394MIDIPlugIn.pkg  
/Library/Receipts/i88XHAL.pkg  
/Library/Receipts/NCP08HAL.pkg  
/Library/Receipts/mLAN16EHAL.pkg  
/Library/Receipts/mLANAsyncLibrary.pkg  
/Library/Receipts/mLANAutoConnector.pkg  
/Library/Receipts/mLANEnablerFramework.pkg  
/Library/Receipts/mLANGraphicPatchbay.pkg  
/Library/Receipts/mLANManager.pkg  
/Library/Receipts/mLANQt.pkg  
/Library/Receipts/MY16mLANHAL.pkg  
/Library/Receipts/Presets.pkg  
/Library/Receipts/YamahaAIDriverHAL.pkg  
/Benutzer/(Zugangsname)/mLAN/  
/Benutzer/(Zugangsname)/Library/Preferences/com.yamaha.autoconnector.plist  
/Benutzer/(Zugangsname)/Library/Preferences/com.yamaha.mLAN.GraphicPatchbay.plist  
/Benutzer/(Zugangsname)/Library/Preferences/com.yamaha.mLAN Manager.plist  
* „(Zugangsname)“ ist der Name des Benutzers, als AI Driver installiert wurde.
```